



NCCA

An Chomhairle Náisiúnta
Curacláim agus Measúnachta
National Council for
Curriculum and Assessment

Dréacht-treoirlínte: tacú le teagasc agus foghlaim na bpáistí atá faoi chúram agus i scoileanna coinneála

I gcomhair comhairliúcháin

Meitheamh 2022

An Clár Ábhar

Liosta táblaí	vii
Liosta Fíoracha	vii
LIOSTA GIORRÚCHÁN	VIII
GLUAIS TÉARMAÍ.....	IX
RÉAMHRÁ	1
Aidhm na dtreoirlínte	2
Na treoirlínte a úsáid.....	3
1. RÉAMHRÁ LEIS NA RÁITIS THREORACHA	5
1.1 Na prionsabail.....	6
1.2 Ráitis Threoracha.....	7
Tá an fhoghlaim sainoiriúnaithe d'inathraitheacht an fhoghlaimora.	7
Rannpháirtíocht dá dToil Féin	7
Faigheann gach scoláire taithí ar fhoghlaim d'ardchaighdeán.	8
Tá deis ag gach scoláire dul i ngleic leis an gcuraclam ar bhealaí cruthaitheacha agus nuálacha.	8
Cuireann cumarsáid, comhoibriú agus comhpháirtíocht ar chumas an scoláire fanacht i dteagmháil...8	
Tacaíonn leanúnachas in eispéiris foghlama le forbairt a dhéanamh ar chumas foghlama scoláire.....	9
Tá meas ar gach scoláire mar dhuine a chuireann lena bpobal foghlama.....	9
Cuireann forbairt caidrimh atá comhbhách agus measúil le folláine an scoláire.....	9
2. AG PLEANÁIL D'OIDEACHAS PÁISTÍ ATÁ I GCÚRAM AGUS FAOI CHOINNEÁIL.....	11
2.1 Réamhrá.....	11
Plean Oideachais don scoláire le riachtanais speisialta oideachais.....	12
2.2 Cuir chuige i leith na pleanála atá oiriúnach don fheidhm.....	13

2.3	Cumarsáid, comhoibriú agus comhpháirtíocht.....	14
	Guth an scoláire	14
	Comhpháirtíocht le tuismitheoirí/caomhnóirí:.....	17
	Leibhéal phleanála.....	17
	Cur chuige Idirghníomhaireachta.....	17
	Ar bhonn uile-scoile.....	18
	Seomra ranga	20
2.4	Pleanáil le haghaidh aistrithe san oideachas.....	21
3.	TEAGASC AGUS FOGHLAIM	23
	Oideachas ionchuimsitheach agus éagsúlacht	23
3.1	Foghlaim shainoiriúnaithe.....	24
3.2	Dearadh Uilíoch don Fhoghlaim	26
	Modhanna iolracha rannpháirtíochta.....	27
	Modhanna iolracha léirithe	28
	Modhanna iolracha gníomhaithe agus cur in iúl	29
3.3	Cleachtais a bhfuil tráma mar bhonn eolais fúthu	29
	Sábháilteacht.....	30
	Muintearas, rannpháirtíocht agus taobhú sa bhaile	31
	Muintearas, rannpháirtíocht agus taobhú ar scoil	31
	Socracht	31
	Éifeachtacht	32
	Dóchas	32
3.4	Cleachtais aisiríochta.....	33
	Ciorcail uile-ranga a thabhairt isteach ar bhonn rialta.....	33
	Bheith ag freagairt do choimhlint tríd an gcomhrá	33
	Déan an rang uile a thabhairt isteach agus sibh ag cinneadh ar iarmhairtí féideartha agus na chéad chéimeanna eile i gcás iompraíocht dhíobhálach	34
	Déan scileanna cumarsáide a theagasc agus a eiseamláiriú, mar aon le hatrua agus comhbhá, le go mbeidh scoláire in ann éisteach le barúlacha éagsúla agus iad a chomhroinnt	34
3.5	Cleachtais atá freagrúil ó thaobh cultúir de.....	36
	Réamheolas agus tagairtí cultúrtha an scoláire a ghníomhachtú	36
	Déan athmhachnamh ar do thimpeallacht seomra ranga	36
	Timpeallacht foghlama fháilteach chomhoibríoch a fhorbairt	37

4	MEASÚNÚ AGUS TUAIRISCIÚ	38
4.1.	Cén chuma a bheidh ar an measúnú?	38
4.2.	Measúnú, aiseolas agus tuairisciú	40
	Aiseolas Foirmitheach	40
	Aiseolas an Mhúinteora	41
	Piarmheasúnú, féinmheasúnú, agus aiseolas	42
	Tuairisciú foirmiúil	43
5.	FOLLÁINE	45
5.1.	Eispéiris dhíobhálacha óige a chur san áireamh laistigh d'fholláine	46
5.2.	Foghlaim agus teagasc, agus folláine.....	47
5.3.	Pleanáil d'fhoghlaim agus teagasc na Folláine.	48
6.	AISTRITHE	50
6.1	Réamhrá.....	50
6.2.	Socrúchán faoi chúram	50
6.3.	Aistrithe oideachasúla	51
6.4.	Aistrithe laethúla.....	52
6.5.	Iarchúram.....	53
6.	TAGAIRTÍ.....	55
7.	AGUISÍN.....	57
7.1.	Aguisín 1: Achoimre ar an measúnú sa bhunscolaíocht, sa tsraith shóisearach agus sa tsraith shinsearach.....	57
	Bunscoileanna.....	57
	An tsraith shóisearach.....	58
	An tsraith shinsearach.....	60



Liosta táblaí

Tábla 1: Prionsabail Curaclam agus ráiteas comhfhreagrach.....	6
Tábla 2: Táscairí Ratha an Chreata Cleachtais Folláine (ROS, 2019).....	49

Liosta Fíoracha

Fíor 1: Seicliosta rannpháirtíochta scoláire.....	16
Fíor 2: Treoirínte DUF (CAST, 2018).....	28
Fíor 3: Prionsabail Hobfoll	30
Fíor 4: Ceisteanna le haghaidh Cleachtas Aisiríoch (Connect RP, n.d.).....	34
Fíor 5: An contanam measúnaithe (CNCM, 2020).....	49
Fíor 6: Pleanáil don fhoghlaim, teagasc agus measúnú (ROS, 2015).....	57
Fíor 7: Na ceithre ghné den fholláine (CNCM, 2021).....	58

Liosta Giorrúchán

EDOnna	Eispéiris Dhíobhálacha Óige
MRBanna	Measúnuithe Rangbhunaithe
RLGÓ	An Roinn Leanaí agus Gnóthaí Óige. Ó 2020 i leith, is é a chuirtear ar an Roinn ná an Roinn Leanaí, Comhionannais, Míchumais, Lánpháirtíochta agus Óige (RLCMLÓ)
NBSS	An tSeirbhís Náisiúnta Tacaíochta Iompraíochta
PGSS	Measúnú i bPróifíl Ghnóthachtála na Sraithe Sóisearaí
CNCM	An Chomhairle Náisiúnta Curaclaim agus Measúnachta
NEPS	An tSeirbhís Náisiúnta Síceolaíochta Oideachais
CNC	An Creat Náisiúnta Cáilíochtaí
OCG	Oideachas Caidrimh agus Gnéasachta
OSPS	Oideachas Sóisialta, Pearsanta agus Sláinte.
DUF	Dearadh Uilíoch i gcomhair Foghlama

Gluais Téarmaí

<p>Eispéiris Dhíobhálacha Óige</p>	<p>Is éard is eispéiris dhíobhálacha óige, ná eispéiris a d'fhéadfadh a bheith trámach go mb'fhéidir go mbeadh ar pháiste dul i ngleic leo, nó iad a fheiceáil, agus iad ag fás aníos.</p>
<p>Plean Iarchúraim</p>	<p>An próiseas dinimiciúil d'ullmhúchán agus de thacaíocht do pháistí cáilithe atá faoi chúram an Stáit agus atá ag imeacht ón gcúram sin chun dul ag cónaí go neamhspleách. Soláthraíonn sé comhairle, treoirínte agus cúnamh maidir le tacaíocht shóisialta agus mhothúcháinach, lóistín, tacaíocht oideachais agus ghairme agus is próiseas trí-chúram é, i gcomhairle leis an bpáiste, lena n-áirítear measúnuithe cuimsitheacha ar riachtanais, pleananna cúraim agus athbhreithnithe.</p>
<p>Plean Cúraim</p>	<p>Is cáipéis scríofa atá ullmhaithe ag an oibrí sóisialta sannta é an plean cúraim ina bhfuil an t-eolas tábhachtach ar fad faoin bpáiste, amhail sonraí a dteaghlach, cé leis a gcónaíonn siad, cá dtéann siad ar scoil, socruithe maidir le teagmháil teaghlaigh, agus an chaoi a bhfuil a sláinte, folláine agus oideachas le cur chun cinn. Tá an plean déanta ag an oibrí sóisialta sannta ón measúnú ar an bpáiste agus aontaítear é le gach duine ata páirteach i gcúram an pháiste, agus leagan sé amach spriocanna agus riachtanais agus nithe a bhaineann le cúram an pháiste, mar atá sonraithe sna rialacháin. Tá an plean cúraim scríofa ag an oibrí sóisialta sannta tar éis athbhreithniú páiste-i-gcúram a dhéanamh, agus bíonn comhaontú idir an páiste, a dtuismitheoirí, oibríthe cónaithe, oibrí sóisialta agus gairmithe eile atá páirteach i saol nó i gcúram an pháiste maidir leis na príomhspríocanna chun dul i ngleic le riachtanais an pháiste. I gcomhthéacs ionaid chónaithe do pháistí, cuireann an plean cúraim bonn eolais faoin bplean socrúcháin.</p>
<p>Páistí i gCúram</p>	<p>I gcomhthéacs na dtreoirínte seo, ciallaíonn 'páistí i gcúram' scoláirí atá ag freastal ar scoileanna ardtacaíochta agus scoileanna cúraim in Éirinn. Beidh formhór na bpáistí seo i gcúram cónaithe ar an gcampas ach d'fhéadfadh go dtiocfadh cuid acu ón bpobal. Tá ceithre scoil ardtacaíochta agus cúraim in Éirinn faoi láthair.</p>
<p>Páistí atá faoi Choinneáil</p>	<p>Ciallaíonn páistí atá faoi choinneáil, páistí atá ar athchur nó a bhfuil pianbhreith choimeádta curtha ag na cúirteanna orthu. Tá campas coinneála amháin ann do pháistí in Éirinn.</p>

Measúnuithe Rangbhunaithe	Tugann Measúnuithe Rangbhunaithe (MRBanna) in ábhair agus i ngearrchúrsaí deis don scoláire a dtuiscint agus a gcuid scileanna a léiriú ar bhealach nach mbíonn indéanta i scrúdú foirmiúil. Cuireann an scoláire Measúnuithe Rangbhunaithe, á n-éascú ag an múinteoir ranga, i gcrích i dtréimhse ama shonrach, laistigh d'am teagmhála an ranga agus ag cloí le hamchlár náisiúnta.
Freagrúlacht Chultúrtha	Cinntíonn freagrúlacht chultúrtha go bhfeiceann gach scoláire go bhfuil ionadaíocht déanta orthu ina dtimpeallacht foghlama. Déanann sé ceangal fiúntach idir an méid atá á fhoghlaim ag scoláire ar scoil agus a gcultúr, a dteanga agus a n-eispéiris saoil.
Plean Oideachais	Tá an Plean Oideachais mar chuid de Phlean Cúraim nó de Phlean Socrúcháin foriomlán an pháiste.
Plean Oideachais don Dalta Aonair:	Is uirlis úsáideach é an Plean Oideachais don Dalta Aonair (IEP) maidir le beartas ionchuimsitheachta a riar agus a chur i bhfeidhm. Is iad na príomhfheidhmeanna atá leis ná faisnéis a chur ar fáil agus feasacht a fhorbairt ar láidreachtaí an scoláire, na riachtanais atá aige nó aici agus a chuid spriocanna, ag leibhéal atá úsáideach do, agus inúsáidte ag, an fhoireann cúraim agus foireann na scoile ar fad.
Plean Socrúcháin	Páistí atá faoi choinneáil: Cuirtear Plean Socrúcháin i bhfeidhm do pháistí atá á gcur ar athchur nó a bhfuil pianbhreith choimeádta gearrtha orthu. Cuireann an tsamhail chúraim atá sa phlean seo bonn eolais faoin bPlean Socrúcháin seo. Tá cúig cholún sa tsamhail chúraim seo: cúram, oideachas, sláinte, ciontú, agus ullmhúchán le bheith scaoilte amach. Páistí i gcúram: seo cáipéis a thagraíonn don chúram díreach a chuirtear ar fáil do pháiste san ionad cónaithe páistí. Úsáideann bainistíocht an ionaid í seo chun achoimre a thabhairt ar riachtanais agus spriocanna an tsocrúcháin don pháiste aonair i rith an tsocrúcháin agus cuireann an plean chúraim bonn eolais faoi.
Cleachtas Aisírocha	Tá cleachtas aisíroch bunaithe ar an smaoineamh gurb é an bealach is fearr le cabhrú le duine a bhfuil drochrud déanta acu ná an deis a thabhairt dóibh rudaí a chur ina gceart.

<p>Comhad Tacaíochta Scoláire</p>	<p>Tá Comhad Tacaíochta Scoláire (SSF) forbartha lena chur ar chumas scoileanna idirghabhálacha a phleanáil agus conair an scoláire a leanúint trí Chontanam na Tacaíochta. Éascaítear leis seo an bealach le dul chun cinn a dhoiciméadú do mhúinteoirí agus cabhraíonn sé leo an leibhéal cuí tacaíochta a chur ar fáil don scoláire, ag dul leis an leibhéal riachtanais atá acu. Tar éis tréimhse idirghabhála agus athbhreithniú ar dhul chun cinn, déantar cinneadh ar an leibhéal cuí tacaíochta atá ag teastáil ón scoláire. Mar thoradh air seo, d'fhéadfaí cinneadh a dhéanamh deireadh a chur leis an tacaíocht, leanúint leis an leibhéal céanna tacaíochta, nó dul chuig leibhéal tacaíochta atá níos airde nó níos ísle.</p>
<p>Cuir chuige a bhfuil tráma mar bhonn eolais fúthu</p>	<p>In oideachas, tá cuir chuige a bhfuil tráma mar bhonn eolais fúthu comhdhéanta de dhá pháirt: tuiscint ar thráma agus an tionchar atá aige, agus a bheith eolach ar céard le déanamh faoin tráma.</p>
<p>Dearadh Uilíoch don Fhoghlaim</p>	<p>Is bealach smaointeoireachta ar mhúineadh agus ar fhoghlaim é an Dearadh Uilíoch don Fhoghlaim (DUF) a chabhraíonn chun comhdheiseanna a thabhairt do gach scoláire chun go n-éireoidh leo. Tugann an cur chuige seo solúbthacht do na bealaí gur féidir le scoláire teacht ar ábhar, dul i ngleic leis an ábhar, agus taispeáint céard atá ar eolas acu.</p>

Réamhrá

In 2007, d'fhoilsigh an Chomhairle Náisiúnta Curaclaim agus Measúnachta (CNCM) An Dreacht-Chreatchuraclam agus Treoirínte do Pháistí atá faoi Choinneáil agus i gCúram (CiDC). Ó shin i leith, rinneadh forbairtí suntasacha curaclaim i mbunscoileanna agus in iar-bhunscoileanna araon. Ag leibhéal bunscoile, tugadh isteach Curaclam Teanga na Bunscoile (2019), agus tá próiseas Churaclam na Bunscoile a Athbhreithniú agus a Athfhorbairt le bheith críochnaithe in 2024. Tugadh isteach réimse níos leithne comhpháirteanna curaclaim agus measúnuithe leis an gCreat don tSraith Shóisearach (2015); díriodh in athuir ar fholláine an scoláire; agus cuireadh feabhas ar an soláthar do pháistí a bhfuil riachtanais speisialta oideachais (RSO) acu. An tAthbhreithniú ar an tSraith Shinséarach: Sa Tuarascáil Chomhairleach (2022), tugtar deiseanna machnamh a dhéanamh ar an gcuraclam atá ag teacht chun cinn agus ar ghnéithe measúnaithe ag leibhéal na sraithe sinsearaí.

Tá athruithe suntasacha tagtha ar na córais do pháistí i suíomhanna ardtacaíochta agus cúraim agus do pháistí atá faoi choinneáil in Éirinn freisin. In 2016, rinneadh na trí ionad coinneála d'ógánaigh a chónascadh isteach i gceann amháin: Is féidir páistí a chur in aonaid cúraim speisialta/ardtacaíochta ó aois 11. Freastalaíonn Ionad Coinneála na bPáistí ar pháistí 12 go 18 mbliana go leith d'aois a ngearrann na cúirteanna coinneáil orthu. Faoi láthair, tá ceithre shuíomh Ardtacaíochta agus Cúraim Speisialta in Éirinn. Ceapadh na treoirínte don scoláire atá ag freastal ar na scoileanna atá ceangailte leis na suíomhanna seo agus an Scoil Campas Coinneála. Tá gach tagairt a dhéantar do 'pháistí i gcúram' as seo amach dírithe ar na páistí atá sna suíomhanna seo.

Dá bhrí sin, i Meán Fómhair 2019, thosaigh CNCM ag pleanáil d'fhorbairt treoirínte nua do sholáthar curaclaim agus measúnaithe do pháistí i gcúram cónaithe ¹ agus do pháistí i scoileanna coinneála. Mar chuid den obair seo, d'oibrigh CNCM go dlúth le múinteoirí, páistí/scoláirí agus tuismitheoirí chun eolas níos mó agus tuiscint níos doimhne a thógáil faoi pháistí i suíomhanna cúraim agus sa scoil choinneála. Chomh maith leis sin, bhreathnaigh CNCM ar thaithí i ndlínsí eile, soláthar Éireannach reatha, agus breithnithe le haghaidh treoirínte athfhorbartha.

Aidhm na dtreoirínte

Is é aidhm fhoriomlán an oideachais ná tacú le gach scoláire chun a lánacmhainneacht a fhorbairt trí thacú le scoileanna agus le múinteoirí dul i ngleic leis an réimse ilchineálach de riachtanais agus d'inniúlachtaí atá ag gach scoláire. Is féidir le scoileanna agus le múinteoirí gach scoláire a chumasú chun a gcuid eolais, tuisceana agus scileanna a fhorbairt, agus go n-airíonn siad go bhfuil meas orthu, go bhfuil siad tábhachtach agus go bhfuil siad gafa lena gcuid foghlama. Tá tábhacht ar leith ag baint leis seo i gcás páistí faoi chúram nó i scoileanna coinneála, agus sa chomhthéacs seo, caithfidh oideachas a bheith scoláire-lárnach i ndáiríre. Is próiseas dúshlánach é treoirínte a fhorbairt chun dul i ngleic leis an gcastacht a bhaineann le rochtain a bheith ag gach scoláire ar an gcuraclam.

Is é an cuspóir atá leis na treoirínte seo ná:

- cabhrú leis an bhfoireann i scoileanna cúraim agus coinneála chun conairí solúbtha a fhorbairt, agus an gcreatchuraclam cuí bunscóile, sraithe sóisearaí, nó sraithe sinsearaí, in úsáid, a thacaíonn le foghlaim, le múineadh, le measúnú agus le tuairisciú i gcomhthéacs gach suíomh scoile aonair
- tacú le rochtain agus le rannpháirtíocht fhiúntach an scoláire leis an gcreatchuraclam cuí trí chláir oideachasúla d'ardchaighdeán a fhorbairt a léiríonn meas agus a dhéanann ceiliúradh ar indibhidiúlacht gach scoláire i dtimpeallacht atá dearfach, ionchuimsitheach agus comhbhách.

¹ Úsáidfean an téarma cúram chun scoileanna cúraim chónaithe a léiriú.

- éascú conairí aistrithe a bhunú don scoláire chun fillleadh ar scoil ar freastail siad uirthi roimhe sin nó dul chuig scoil nua; chun dul ar aghaidh chuig deiseanna eile oiliúna agus oideachais; chun dul ag obair; agus chun iad a ullmhú d'fhoghlaim ar feadh an tsaoil.

Na treoirínte a úsáid

Ní curaclam malartach don scoláire atá i gcúram nó don scoláire faoi choinneáil na treoirínte seo. De rogha air sin, feidhmíonn siad taobh le Curaclam na Bunscoile, leis an gCreat don tSraith Shóisearach agus don tSraith Shinsearach, comhlánaíonn siad iad, trí bhreac-chuntas a thabhairt ar bhreithnithe agus cuir chuige i leith pleanáil, foghlaim, múineadh agus measúnú lena chinntiú:

- nach mbíonn an scoláire faoi mhíbhuntáiste oideachasúil de bharr an tsuímh ar leith ina bhfuil sé
- go bhfuil ionchais arda leagtha amach do gach scoláire, de réir a gcuid láidreachtaí foghlama, a gcuid riachtanais foghlama agus a gcuid ionchais agus a gcuid mianta féin.
- go bhfuil rochtain ag na páistí seo ar na deiseanna oideachasúla céanna agus atá ag a bpiarghrúpa faoi seach.

Samhlaítear go dtacóidh na treoirínte go príomha le múinteoirí, le hoideoirí agus le lucht bainistíochta i réimsí na foghlama, an teagaisc, an mheasúnaithe, agus na pleanála don scoláire atá faoina gcúram. Beidh caighdeáin agus treoirínte forbartha ag a gcuid eagraíochtaí féin d'fhoireann cúram cónaithe, oibríthe sóisialta agus foireann gníomhaireachta eile chun tacú lena gcuid oibre. Táthar ag súil, áfach, go dtacóidh na treoirínte seo chomh maith le baill foirne agus le gníomhaireachtaí eile atá páirteach i gcúram agus in oideachas páiste atá i gcúram nó atá faoi choinneáil, agus iad ag comhoibriú le foireann scoile ar mhaithe le leas an pháiste. Agus é seo curtha san áireamh, moltar do léitheoirí idirghníomhú leis na treoirínte seo de réir na riachtanas atá acu.

Tá na treoirínte scríofa sa chaoi agus gur féidir iad a úsáid ar roinnt bealaí. Léifidh roinnt daoine na treoirínte ón tús agus oibreoidh siad tríothu go dtí an deireadh. Beidh sé úsáideach do dhaoine eile díriú isteach ar an gcaibidil ar leith a bhaineann le rud éigin a dteastaíonn treoir láithreach uathu air, agus ansin na caibidlí eile a léamh de réir a chéile. Chun na bealaí éagsúla seo chun an treoir a úsáid a éascú, tá athrá déanta anois agus arís ar na príomhsmaointe ar fud na dtreoirínte. Mar shampla, d'fhéadfadh múinteoir breathnú ar gach cur chuige foghlama agus teagaisc nó breathnú ar chur chuige ar leith foghlama agus teagaisc ar dtús. I gcodarsnacht leis sin, d'fhéadfadh príomhoide agus foireann cúraim cónaithe breathnú ar an bpleanáil scoile uile, aistrithe agus treoirínte idirghníomhaireachta nuair a thagann páiste chuig an suíomh.

I **gcaibidil a haon**, cuirtear ráitis threoracha ar fáil a chuireann prionsabail churaclam na bunscoile, churaclam na sraithe sóisearaí, agus churaclam na sraithe sinsearaí i gcomhthéacs do na suíomhanna Cuireann prionsabail an churaclaim agus na ráitis threoracha in iúl céard atá luachmhar san oideachas agus leagan siad an bhunchloch do phleanáil, foghlaim, teagasc, measúnú agus tuairisciú i scoileanna agus i suíomhanna oideachais.

I **gcaibidil a dó**, breathnaítear ar phleanáil i gcomhthéacs cumarsáide agus comhoibrithe, pleanáil scoile uile, agus pleanáil seomra ranga anseo.

I **gcaibidil a trí**, tugtar breac-chuntas ar an Dearadh Uilíoch don Fhoghlaim, cleachtais a bhfuil tráma mar bhonn eolais fúthu, cleachtais aisiríocha agus freagairtí cultúrtha.

Leanfaidh samplaí praiticiúla (maidir le pleanáil, foghlaim, teagasc, measúnú agus tuairisciú) é seo.

I **gcaibidil a ceathair**, tugtar breac-chuntas ar an gcuma atá ar an measúnacht sa bhunscoil, sa tsraith shóisearach agus sa tsraith shinsearach; an tábhacht atá le measúnú foirmitheach; agus na gnéithe atá le cur san áireamh nuair atá measúnú foirmitheach, aiseolas agus tuairisciú á bpleanáil.

I **gcaibidil a cúig**, tugtar forbhreathnú ar an bhfolláine, maidir le foghlaim, teagasc agus cúram don scoláire atá i gcúram agus i scoileanna coinneála.

I **gcaibidil a sé**, tugtar breac-chuntas ar an méid a theastaíonn le haghaidh aistrithe rathúla scoláire óna shocrúchán i gcúram nó faoi choinneáil lena bhealach a dhéanamh trína ghnáthaimh laethúla.

1. Réamhrá leis na ráitis threoracha

Sa chaibidil seo, gheobhaidh tú eolas ar:

- na ráitis threoracha a chuireann na prionsabail do churaclam na bunscoile, curaclam na sraithe sóisearaí agus curaclam na sraithe sinsearaí i gcomhthéacs do na suíomhanna seo.

Is é cuspóir na bprionsabal i gcreatchuraclam na bunscoile², na sraithe sóisearaí³ agus na sraithe sinsearaí⁴ ná bonn eolais a chur faoi phleanáil múinteoirí agus scoileanna, agus iad ag forbairt agus ag cur cláir foghlama i bhfeidhm atá oiriúnach dá bpáistí. Cuireann na prionsabail seo treoir ar fáil do scoileanna agus do shuíomhanna eile oideachais le cabhrú maidir le planáil curaclaim, foghlaim, teagasc, measúnú agus tuairisciú agus chun iad seo a chumasú. Tá an scoláire ag croílár na bprionsabal seo. Tá freagracht orainne mar lucht déanta beartas, ceannairí scoile agus múinteoirí, a chinntiú go gcuirtear rochtain fhiúntach ar an gcuraclam, agus rannpháirtíocht sa churaclam, ar fáil do gach scoláire, lena n-áirítear iad siúd atá i gcúram nó faoi choinneáil, ar bhealach a mbeidh leas ann dóibh ar feadh a saoil.

Cuireann prionsabail churaclaim na bunscoile, na sraithe sóisearaí agus na sraithe sinsearaí bonn eolais faoi na ráitis threoracha. Mar sin, **tá sé riachtanach go léitear na ráitis threoracha seo i gcomhar leis na prionsabail den churaclam ábhartha agus ní mar ráitis aonair.** Tugann an réimse leathan atá leis na prionsabail seo léargas ar na cineálacha éagsúla comhthéacsanna scoile atá in Éirinn agus na cúinsí difriúla, eispéiris agus inniúlachtaí atá ag na páistí atá ag freastal ar na scoileanna seo. Mar sin, is é an cuspóir ata leis na ráitis threoracha seo ná diminsean

² Tá na hocht bprionsabal don churaclam bunscoile le fáil ar Ich. 8 de Dhréachtchreat Curaclaim na Bunscoile ag [CNCM Creat Curaclaim na Bunscoile 2020.pdf](#)

³ Tá na hocht bprionsabal do churaclam na sraithe sóisearaí le fáil ar Ich. 11 den Chreat don tSraith Shóisearach agus ag [Creat don tSraith Shóisearach | CNCM](#)

⁴ Tá na hocht bprionsabal do churaclam na sraithe sóisearaí le fáil ar leathanach 24 den Tuarascáil Chomhairleach ar an gCreat don tSraith Shinsearach agus ag https://ncca.ie/media/5400/scr-advisory-report_ga.pdf (ncca.ie)

comhthéacsúil a thabhairt do phrionsabail an churaclaim, chun a gcur i bhfeidhm i scoileanna nó i suíomhanna cúraim agus coinneála a éascú.

Déanann na ráitis threoracha cur síos ar chleachtais agus ar chuir chuige a mbeadh súil agat iad a fheiceáil i ngach scoil agus seomra ranga cúram cónaithe agus coinneála. B'fhéidir nach mbeidís le feiceáil go leanúnach, ach léiríonn siad an chaoi a bhfóraitear an curaclam sna scoileanna agus sna suíomhanna seo. Níl na ráitis threoracha atá aitheanta uileghabhálach ná heisiach. Cé go gceadaíonn siad do sholúbthacht i ndearadh agus forfheidhmiú na gclár foghlama, cinntíonn siad freisin leibhéal áirithe comhleanúnachais síos tríothu.

1.1 Na prionsabail

Tá ocht bprionsabal i ngach curaclam, le mórán cosúlachtaí eatarthu seo go léir. Beidh cur amach ag múinteoirí ar na tuairisceoirí do gach prionsabal don churaclam a bhfuil siad i mbun teagaisc air.

- Tá na hocht bprionsabal don churaclam bunscoile le fáil ar lch. 8 de [Dhréachtchreat Curaclaim na Bunscoile](#)
- Tá na hocht bprionsabal do churaclam na sraithe sóisearaí le fáil ar lch. 11 den Chreat don tSraith Shóisearach agus ag [Creat don tSraith Shóisearach | CNCM](#).
- Is féidir teacht ar na hocht bprionsabal do churaclam na sraithe sinsearaí ag https://ncca.ie/media/5400/scr-advisory-report_ga.pdf (ncca.ie)

Tábla 1: léiríonn sé seo an t-ailíniú idir na prionsabail do gach curaclam. Cuireann an ráiteas treorach comhfheagrach sa cháipéis seo gach prionsabal i gcomhthéacs.

Tábla 1: Prionsabail Curaclam agus ráiteas comhfheagrach.

Dréachtphrionsabail Bhunscoile (CNCM, 2020)	Prionsabail na sraithe sóisearaí (ROS, 2015)	Prionsabail na sraithe sinsearaí (CNCM, 2022)	Dréacht-threoirínte: tacú le teagasc agus foghlaim na bpáistí atá faoi chúram agus i scoileanna coinneála (CNCM, 2022)
Measúnú agus dul chun cinn	Foghlaim le foghlaim	Foghlaim le foghlaim, foghlaim don saol	Tá an fhoghlaim sainoiriúnaithe d'ínathraitheacht an fhoghlaim eora.
Rannpháirtíocht	Rogha agus solúbthacht	Rogha agus solúbthacht	Tairgtear rannpháirtíocht dá dtoil féin do gach scoláire

Timpeallachtaí foghlama	Cáilíocht	Timpeallachtaí foghlama agus comhpháirtíochtaí	Faigheann gach scoláire taithí ar fhoghlaim d'ardchaighdeán
Oideolaíocht	Cruthaitheacht agus nuálaíocht	Dúshlán, rannpháirtíocht agus cruthaitheacht	Tá deis ag gach scoláire dul i ngleic leis an gcuraclam ar bhealaí cruthaitheacha agus nuálacha.
Comhpháirtíochtaí	Dul i ngleic agus rannpháirtíocht	Rannpháirtíocht, ábharthacht agus taitneamh	Cuireann cumarsáid, comhoibriú agus comhpháirtíocht ar chumas an scoláire fanacht i dteagmháil lena phobal.

1.2 Ráitis Threoracha

Tá an fhoghlaim shainoiriúnaithe d'inchraítheacht an fhoghlaimora.

Baineann foghlaim shainoiriúnaithe le foghlaim, teagasc agus measúnú ardchaighdeáin a sholáthar a thacaíonn leis an scoláire agus féinriail á forbairt acu i dtaca lena gcuid foghlama féin. Tacaíonn sé leis an scoláire freisin a gcumas a fhorbairt chun dul i ngleic le dúshlán an tsaoil lasmuigh den scoil, sa bhreisoideachas agus san oideachas leantach, agus i saol na hoibre. Ní mór go mbeadh fócas ar aistriú i bpleananna agus clár foghlama shainoiriúnaithe. Pleanáiltear foghlaim agus teagasc d'fhonn na haistriú atá roimh an scoláire atá i gcúram nó faoi choinneáil a éascú. Éascaíonn clár foghlama an leanúnachas in eispéireas foghlama an scoláire agus iad ag aistriú idir suíomhanna oideachais agus cabhraíonn sé seo leo a bhfionn agus a gcumas don fhoghlaim a fhorbairt. Cabhraíonn sé leo conair foghlama a fheiceáil freisin a chumasaíonn an smaoineamh maidir le foghlaim ar feadh an tsaoil a chothú.

Rannpháirtíocht dá dToil Féin

I gcomhthéacs na suíomhanna ina bhfuil páistí atá i gcúram agus faoi choinneáil, tá sé riachtanach go dtapaíonn na múinteoirí atá ag obair leis na scoláirí sin na deiseanna atá curtha ar fáil dóibh maidir le pleanáil ábhair chun gníomhaíochtaí foghlama agus teagasc atá fiúntach agus ábhartha a dhearadh chun iad a spreagadh. Ba cheart go mbeadh an scoláire páirteach sa phróiseas pleanála sa chaoi agus go bhfuil éagsúlacht greanta isteach san fhoghlaim agus sa teagasc. Má airíonn an

scoláire go bhfuil úinéireacht acu ar an bpróiseas, beidh tionchar aige sin ar a rannpháirtíocht agus an bealach a dtéann siad i ngleic le gníomhaíochtaí foghlama. Dá réir sin, beidh tionchar aige sin ar cé chomh maith agus a léiríonn siad agus a chuireann siad a gcuid foghlama in iúl.

Faigheann gach scoláire taithí ar fhoghlaim d'ardchaighdeán.

Sna timpeallachtaí foghlama seo, bítear ag súil le rudaí maithe ón scoláire, bíonn scoláire sa tóir ar bharr feabhais agus níos tábhachtaí, bíonn tacaíocht ann go síoraí seasta a chabhraíonn le scoláire barr a gcumais a bhaint amach. Gheobhaidh gach scoláire taithí ar fhoghlaim d'ardchaighdeán a chumasaíonn tuiscint; a chothaíonn buanna criticiúla agus cruthaitheacha; agus a chruthaíonn deiseanna chun scileanna idirphearsanta agus scileanna saoil a fhorbairt.

Tá deis ag gach scoláire dul i ngleic leis an gcuraclam ar bhealaí cruthaitheacha agus nuálacha.

Baineann múinteoirí úsáid as cuir chuige oideolaíochta atá bunaithe ar fhianaise chun rannpháirtíocht agus féinriail an scoláire maidir lena gcuid foghlama a chothú; chun rogha agus solúbthacht a chur isteach san fhoghlaim; agus chun na tacaíochtaí agus na dúshláin chuí a chur ar fáil do gach scoláire. Ba cheart go mbeadh an deis ag an scoláire dul i ngleic leis an gcuraclam ar bhealaí cruthaitheacha agus nuálacha. Cuireann sé seo ar a gcumas a gcuid buanna cruthaitheacha a fhiosrú agus a fhorbairt, agus iad ag cur lena gcuid eolais, tuisceana agus scileanna i réimsí ábhair ag an am céanna.

Cuireann cumarsáid, comhoibriú agus comhpháirtíocht ar chumas an scoláire fanacht i dteagmháil.

Tugann cumarsáid, comhoibriú, agus rannpháirtíocht le teaghlaigh, suíomhanna oideachais roimhe seo, suíomhanna oideachais áitiúla más féidir, agus foireann cónaithe, aitheantas do shaol an scoláire laistigh agus lasmuigh dá scoil nó suíomh. Chomh maith leis sin, tá sé tábhachtach tacú leis an scoláire fanacht i dteagmháil leis an domhan lasmuigh den suíomh cúraim nó coinneála trína gcaidrimh lena dteaghlach agus lena n-oibrithe bunriachtanacha. Spreagann na comhpháirtíochtaí a fhorbraítear laistigh den timpeallacht foghlama rannpháirtíocht an scoláire agus cothaíonn sé rannpháirtíocht agus inspreagadh ina gcuid foghlama fad agus atá siad i gcúram nó faoi choinneáil, agus dá bhfoghlaim sa todhchaí, bíodh sé foirmiúil, neamhfhoirmiúil nó bainteach leis an obair.

Tacaíonn leanúnachas in eispéiris foghlama le forbairt a dhéanamh ar chumas foghlama scoláire

Clár foghlama sainoiriúnaithe a thógann ar an bhfoghlaim roimhe seo, agus a thacaíonn leis an scoláire chun naisc a dhéanamh laistigh agus trasna réimsí foghlama, a chuireann leanúnachas ar fáil agus a osclaíonn conairí don fhoghlaim sa todhchaí. Caithfidh na heispéiris foghlama seo forbairt iomlánach an scoláire atá faoina gcúram sa scoil cúraim nó coinneála a aithint, áit a bhfuil conairí solúbtha aitheanta, cothaithe agus forbartha nuair atá an scoláire ag aistriú ón suíomh scoile go dtí soláthar gníomhaíochtaí an champais (oideachasúil nó eile) nó ag dul abhaile. Tarlóidh na heispéiris seo i gcónaí d'fhonn Plean Oideachais an scoláire a cheangal lena bhforbairt iomlán laistigh den suíomh agus lasmuigh de. Tacóidh sé seo chomh maith le leanúnachas i bpleanáil don scoláire atá ag aistriú go suíomhanna seachtracha laistigh den Chreat Náisiúnta Cáilíochtaí (CNC). Is féidir le leanúnachas agus le hullmhúchán d'aistriú spreagadh agus tacaíocht a thabhairt don scoláire chun aghaidh a thabhairt ar an todhchaí agus ullmhú don saol tar éis dóibh an scoil, cúram nó coinneáil a fhágáil. Do roinnt scoláirí, ciallaíonn sé seo tabhairt faoin bhfoghlaim ag an gcéad leibhéal eile den CNC. Do scoláirí eile, ciallaíonn sé seo dul i mbun fostaíochta nó obair a dhéanamh ar a dteacht aniar le dul i mbun tréimhse cuardach poist.

Tá meas ar gach scoláire mar dhuine a chuireann lena bpobal foghlama.

Ag croí an oideachais atá ilchineálach cothrom ionchuimsitheach, tá na luachanna agus na cleachtais a chuireann ar chumas gach aon scoláire braistint mhuintearais a bheith aige nó aici, agus a mhothú go bhfuil meas air nó uirthi agus luach leis nó léi mar bhall rannpháirteach de phobal foghlama. Faigheann timpeallachtaí foghlama ionchuimsitheacha réidh le bacainní roimh an bhfoghlaim agus éascaíonn siad rannpháirtíocht fhiúntach san fhoghlaim atá ábhartha, freagrúil, tacúil agus dúshlánach. Trína dhéanamh seo, tacaíonn timpeallachtaí foghlama ionchuimsitheacha le gach scoláire lánacmhainneacht a bhaint amach agus a bheith lánmhuiníneach astu féin.

Cuireann forbairt caidrimh atá comhbhách agus measúil le folláine an scoláire

Tá caidrimh agus comhpháirtíochtaí laistigh den timpeallacht foghlama ríthábhachtach d'fholláine agus d'oideachas gach scoláire, mar atá an chothromaíocht idir cúram agus oideachas sa seomra ranga. Is féidir caidrimh atá comhbhách agus measúil le múinteoirí, comhscoláirí, tuismitheoirí/caomhnóirí agus daoine fásta tábhachtacha eile laistigh dá scoil, ionad cónaithe agus an pobal níos leithne tacú le folláine an scoláire agus cur léi. D'fhéadfadh sé seo tionchar dearfach a imirt ar rannpháirtíocht, spreagadh agus foghlaim an scoláire.

Má bhí eispéiris dhíobhálacha óige⁵ ag páiste atá i gcúram nó faoi choinneáil, beidh tionchar acu seo ar bhraistint féiniúlachta agus folláine an pháiste. Teastaíonn níos mó cuir chuige spriocdhírthe agus shaincheaptha chun tacú le páistí atá i scoil chúraim nó coinneála agus go bhféadfadh go raibh eispéiris dhíobhálacha óige acu.

⁵ Is éard is eispéiris dhíobhálacha óige, ná eispéiris a d'fhéadfadh a bheith trámach go mb'fhéidir go mbeadh ar pháiste dul i ngleic leo, nó iad a fheiceáil, agus iad ag fás aníos. Tá eolas maidir le tacú le páistí a bhfuil taithí acu ar thráma sa chaibidil ar fhoghlaim agus teagasc.

2. Ag pleanáil d'oidreachas páistí atá i gcúram agus faoi choinneáil

Sa chaibidil seo, gheobhaidh tú eolas ar:

- An dualgas maidir le cúram agus pleananna socrúcháin do pháistí
- Cuir chuige i leith na pleanála
- Pleanáil ag leibhéal dhifriúla
- Tacaíochtaí breise don phleanáil.

2.1 Réamhrá

Caithfidh Plean Cúraim a bheith ag gach páiste atá i gcúram cónaithe agus caithfidh Plean Socrúcháin a bheith ag gach páiste atá faoi choinneáil. Is cuid lárnach den Plean Cúraim é an Plean Oideachais⁶. Is taifead a choinníonn ag forbairt maidir le céard a chaithfidh tarlú le go mbeidh páistí atá i gcúram agus faoi choinneáil in ann dul chun cinn a dhéanamh agus a lánacmhainneacht a bhaint amach iad an Plean Cúraim, an Plean Socrúcháin agus an Plean Oideachais. Dírítear sa chuid seo de na treoirínte ar an bPlean Oideachais.

Ba cheart go léireodh an Plean Oideachais an tábhacht atá leis an gcur chuige sainoiriúnaithe don fhoghlaim. Ba cheart go mbeadh sé in úsáid ag an scoil agus ag gairmithe eile chun láidreachtaí agus buanna an scoláire a fhorbairt; chun dul i ngleic le réimsí atá aitheanta do thacaíocht oideachasúil; chun uailmhianta ardú; agus an scoláire a ullmhú dá n-aistriú chuig a bpobal, scoileanna agus an saol aosach. Caithfidh an Plean Oideachais cúinsí aonair an pháiste a chur san áireamh agus an tionchar atá acu seo ar a gcuid foghlama. Úsáidtear eolas atá bailithe chun cúram agus oideachas páisteláraithe sábháilte agus éifeachtach a phleanáil, a bhainistiú agus a chur ar fáil.

⁶ Tá an Plean Oideachais mar chuid de Plean Cúraim a fhorbraítear nuair a chuirtear páistí i suíomhanna cónaithe nó coinneála. Beidh a gcuid teimpléad agus a dteanga féin ag gach suíomh le haghaidh pleanáil foghlama sainoiriúnaithe.

Éascaíonn an Plean Oideachais é seo trí na nithe seo a leanas:

- torthaí measúnuithe leanúnacha, foirmitheacha agus suimitheacha a thairfeadh, lena n-áirítear Measúnuithe Rangbhunaithe na sraithe sóisearaí, dul chun cinn nó gnóthachtáil.
- an t-eolas atá bailithe, pleananna agus idirghabhálacha, comhairliúcháin agus athbhreithnithe, dul chun cinn agus réimsí atá aitheanta le haghaidh tacaíochta (lena n-áirítear ullmhúchán agus treoirínte maidir leis an suíomh a fhágáil) a thairfeadh thar thréimhse agus in aon áit amháin.
- an scoláire, bainistíocht na scoile, a gcuid múinteoirí, a dtuismitheoirí/caomhnóirí, agus foireann cúraim a chumasú le conair oideachais agus aistriú an scoláire a leanúint, ag tosú ó shuíomhanna oideachais a bhí aige roimhe trína aistear ina shuíomh reatha agus ar aghaidh chuig a chéad chéim eile oideachais nó suíomh eile.
- leanúnachas, neartú agus dul chun cinn foghlama agus tacaíocht oideachais, agus dúshlán don scoláire a chinntiú.

Plean Oideachais don scoláire le riachtanais speisialta oideachais

Beidh cuid bhreise leis an bPlean Oideachais don scoláire le riachtanais speisialta oideachais. Déanfar na nithe seo a leanas a shainiú sa Phlean Oideachais don Dalta Aonair⁷ nó sa Chomhad Tacaíochta Scoláire:⁸ riachtanais speisialta oideachais; acmhainní teagaisc agus/nó teicneolaíochta cúnata a theastaíonn le tacaíocht a thabhairt don scoláire; agus straitéisí a thacaíonn leis an scoláire. Tá na spriocanna gearrthéarmacha agus fadtéarmacha atá mar chuid den Plean Oideachais don Dalta Aonair nó den Chomhad Tacaíochta Scoláire, le bheith curtha san áireamh sna spriocanna atá leagtha amach sa Phlean Oideachais foriomlán. Is cáipéis bheo

⁷ Is cáipéisí chun riachtanais speisialta oideachais páistí a aithint iad na Pleananna Oideachais don Dalta Aonair agus leagan siad síos spriocanna chun dul i ngleic leis na riachtanais sin.

⁸ Forbraíodh [Comhad Tacaíochta Scoláire](#) chun cur ar chumas scoileanna idirghabhálacha a pleanáil chun súil a choinneáil ar chonair scoláire trí Chontanam na Tacaíochta. Éascaítear leis seo an bealach le dul chun cinn a dhoiciméadú do mhúinteoirí agus cabhraíonn sé leo an leibhéal cuí tacaíochta a chur ar fáil don scoláire, ag dul leis an leibhéal riachtanais atá acu.

inoibrithe é an SSP de chuid NEPS, ar féidir í a úsáid chun rianú agus aistriú gach scoláire atá i suíomhanna cúraim nó coinneála a éascú.

Tá tuilleadh eolais ar riachtanas speisialta oideachais agus pleanáil le fáil ón [tSeirbhís Náisiúnta Síceolaíochta Oideachais \(NEPS\)](#).

Tá oiliúint agus tacaíocht do phleanáil agus tacú le scoláire le riachtanais speisialta oideachais ar fáil ón [gComhairle Náisiúnta um Oideachas Speisialta \(CNOS\)](#).

2.2 Cuir chuige i leith na pleanála atá oiriúnach don fheidhm

Beidh scoláirí atá ag dul isteach i scoileanna cúraim nó coinneála speisialta ag céimeanna difriúla dá c(h)uid oideachais agus beidh tosaíochtaí agus spriocanna difriúla acu. Beidh tionchar ag sláinte agus folláine an scoláire, riachtanais oideachais speisialta más ann dóibh, an fad a bheidh siad ann agus fachtóirí seachtracha⁹ ar na tosaíochtaí agus ar na spriocanna seo. Caithfidh pleanáil aonair do gach scoláire na cúinsí seo a chur san áireamh.

Ba cheart don Phlean Oideachais do gach scoláire:

- léiriú a thabhairt ar céard atá ar fáil dá gcomhscoláirí sa ghnáthscoil nó suíomh oideachais ar aistrigh siad uaidh - lena chinntiú, chomh fada agus is féidir, nach bhfuil an scoláire faoi aon mhíbhuntáiste nuair/má fhilleann siad ar an suíomh sin.
- pleanáil d'ullmhúchán scrúduithe, measúnuithe a chríochnú agus torthaí measúnuithe a phlé leis an scoláire, go háirithe má tá an scoláire i lár measúnuithe nó i lár na bliana.
- réimse d'eispéiris foghlama a chur san áireamh a bheadh feiliúnach do shocrúcháin ghearrthéarmacha, meántéarmacha agus fadtéarmacha i scoil chúraim nó choinneála
- a bheith airdeallach ar an tionchar ar am foghlama agus teagaisc do pháistí atá ar athchur agus go bhféadfadh a bheith orthu dul chuig imeachtaí cúirte agus imeachtaí gaolmhara eile agus pleanáil dá réir.

⁹ Mar shampla, imeachtaí cúirte nó a bheith ar athchur i gcomparáid le pianbhreith choimeádta.

2.3 Cumarsáid, comhoibriú agus comhpháirtíocht

Teastaíonn pleanáil, cumarsáid agus comhoibriú ón bPlean Oideachais ag trí leibhéal. Ba cheart do chumarsáid a bheith iltreoch sa chaoi agus go mbeidh eolas suas chun dáta ag na comhpháirtithe ar fad nuair atá siad ag forbairt pleananna chun tacú leis an bpáiste. Ba cheart do gach duine atá páirteach sa Phlean Cúraim, sa Phlean Socrúcháin agus sa Phlean Oideachais ag gach leibhéal agus céim, an páiste agus a thuismitheoirí/caomhnóirí a aithint mar chomhpháirtithe suntasacha agus iad a chur san áireamh ar bhealach tacúil agus dáiríre sa chinnteoireacht.

Guth an scoláire

Nuair a éistean múinteoirí agus daoine fásta ábhartha eile leis an scoláire agus nuair a chuireann siad an scoláire san áireamh iad i gcinntí a bhfuil tionchar acu orthu, tá siad ag taispeáint don scoláire go bhfuil meas agus luach acu ar a gcuid smaointe agus a bhfís dá gcuid oideachais. Tá gach scoláire i dteideal rogha a dhéanamh, rochtain a bheith acu ar sheirbhís abhcóideachta agus a bheith cumasaithe chun cinntí eolasacha a dhéanamh maidir lena gcúram, oideachas agus folláine féin. Tá sé tábhachtach nach nglacann scoileanna, múinteoirí agus daoine fásta eile i saol an scoláire leis go bhfuil a fhios acu an méid a theastaíonn ó dhaoine óga.

Ba cheart go mbeadh deiseanna ag an scoláire a riachtanais a chur in iúl ionas go bhfreagróidh an scoil do na riachtanais seo, seachas don mhéid atá ag teastáil ó scoláirí dar le daoine fásta. Nuair a bhíonn scoláire in ann dul i bhfeidhm ar a n-oideachas, cúram agus todhchaí, is mó an seans go gcuirfear ar fáil foghlaim agus eispéiris a theastaíonn uathu chun go bhfásfaidh siad agus go bhforbróidh siad ina n-aoisigh óga. Trí chomhráití leis an scoláire, is féidir leis an scoil léargas an scoláire a fháil maidir lena bhfoghlaim, folláine agus a riachtanais sláinte féin, agus struchtúr a chruthú leis an scoláire chun dul i ngleic leis na riachtanais seo dá réir.

Is acmhainn é [Ár nGuthanna Ár Scoileanna \(Our Voices Our Schools\)](#) a d'fhorbair an Roinn Leanáil agus Gnóthaí Óige chun tacú le scoileanna agus múinteoirí agus iad ag éascú do scoláirí ionchur a bheith acu ina gcuid oideachais agus ina saol scoile. Cuireann sé ar fáil seicliosta ar do rannpháirtíocht i nguth an scoláire (Tábla 2) mar chuid dá [theimpléad um Thionscnamh Glór a Phleanáil \(Planning a Voice Initiative template\)](#). Is féidir teacht ar uirlisí praiticiúla chun tacú le scoileanna éisteacht le daoine óga ag suíomh gréasáin [Our Voices Our Schools](#).

Dréacht-threoirlínte: tacú le teagasc agus foghlaim na bpáistí atá faoi chúram agus i scoileanna coinneála

Fíor 1: Seicliosta rannpháirtíochta scoláire

<h3>Space</h3> <p>Provide a safe and inclusive space for young people to form and express their views</p> <ul style="list-style-type: none">• Are the young people affected by this issue involved?• Are steps taken to ensure that the process is inclusive?• Do the young people feel safe to express themselves freely in the space?• Are the young people who are interested in the issue involved?• Are the young people involved from the start?	<h3>Voice</h3> <p>Provide appropriate information and facilitate the young people to form and express their views</p> <ul style="list-style-type: none">• Do the young people have the information they need to form a view?• Are the young people given a range of options on how to express themselves?• Do the young people know to whom their views will be communicated?• Does the process include opportunities for young people to identify issues that they want to discuss?• Do the young people know they have a choice about their participation?
<h3>Influence</h3> <p>Ensure that young people's views are taken seriously and acted upon, where appropriate</p> <ul style="list-style-type: none">• Are the young people clear about the scope of their influence, (opportunities and limitations)?• Will young people be given feedback explaining the reasons for decisions taken?• Will the young people be given an easily accessible summary of their views?• Do the young people know who the key decision-makers involved are?	<h3>Audience</h3> <p>Ensure that young people's views are communicated to someone with the responsibility to listen</p> <ul style="list-style-type: none">• Are the right decision-makers involved, i.e. those responsible for decision making on this issue?• Have these decision-makers committed to taking the young people's feedback seriously?• Is there a process in place to ensure that the young people's voices are given due weight and consideration?• Are there plans to have the young people involved in presenting their views?

Comhpháirtíocht le tuismitheoirí/caomhnóirí:

Tá sé tábhachtach tacú le tuismitheoirí/caomhnóirí a bheith páirteach i gcinntí maidir le hoideachais a bpáiste. Ba cheart go gcuimseofaí sa Phlean Oideachais deiseanna chun dul i gcomhairle le tuismitheoirí/caomhnóirí go rialta agus ar bhealach dáiríre. Ag obair i gcomhpháirtíocht le tuismitheoirí/caomhnóirí, ba cheart go n-aireodh siad go bhfuil fáilte rompu. Ciallaíonn sé freisin gur cheart go mbeadh baill foirne cairdiúil agus neamhbhreithiúnach nuair atá siad ag éisteacht lena dtuairimí; ag cur dul chun cinn a bpáiste in iúl dóibh go rialta; agus a bheith ar fáil chun labhairt leo faoi aon cheisteanna nó cúiseanna imní atá acu.

De bharr comhthéacs leithleach na scoileanna nó na gcúinsí teaghlaigh seo, ní bheidh cumarsáid aghaidh ar aghaidh le tuismitheoirí/caomhnóirí indéanta i gcónaí. Dá bhrí sin, beidh tacaíocht an oibrí sóisialta, an t-oibrí bunriachtanach nó an duine nasc ríthábhachtach chun tuismitheoirí/caomhnóirí a choinneáil ceangailte leis an scoil agus le hoideachas a bpáiste. Ba cheart modhanna éagsúla cumarsáide a úsáid le tuismitheoirí/caomhnóirí agus eolas soiléir a chur ar fáil dóibh maidir le folláine, foghlaim agus dul chun cinn a bpáiste. Is féidir le glaoch gutháin le tuismitheoirí/caomhnóirí, sula seoltar litir nó ríomhphost, míthuiscintí nó éiginnteacht a laghdú. Ba cheart litreacha nó ríomhphost a bheith scríofa atá sothuigthe dó thuismitheoirí/caomhnóirí. Is fearr a chumasaíonn a leithéid seo de thacaíochtaí tuismitheoirí/caomhnóirí chun gur féidir leo tacú le foghlaim a bpáiste. Bíonn a leithéid seo de theagmhálacha agus de naisc chumarsáide thar a bheith tábhachtach don scoláire freisin agus is amhlaidh go gcomhlánaíonn siad an 'ciorcal comhpháirtíochta' dó nó di.

Leibhéil phleanála

Is fearr a oibríonn an phleanáil nuair a bhíonn an scoláire lárnach inti. Beag beann ar an leibhéal phleanála, ba cheart gur leis an scoláire a thosófaí comhráite agus cinntí agus go n-oibreodís amach uaidh sin. Tá sé tábhachtach go mbeifí ag tacú le rannpháirtíocht eolasach scoláire agus tuismitheora/caomhnóra ag gach leibhéal. Tosaíonn an rannpháirtíocht seo ag an gcéim tosaigh phleanála agus leantar di ar feadh phróiseas athbhreithnithe agus nuashonraithe an Phlean Oideachais.

Cur chuige Idirghníomhaireachta

Bíonn an comhoibriú leanúnach comhsheasmhach idirghníomhaireachta lárnach sa phleanáil, sa mhonatóireacht agus san athbhreithniú a dhéantar ar Phlean Oideachais scoláire. Tá sé de chomhfhreagracht ar na gníomhaireachtaí a bhfuil ról acu i gcúram an pháiste, suíomh cónaithe an pháiste, an scoil agus an suíomh oideachais a bhí ag an bpáiste roimhe, cúram a ghlacadh de

chaighdeán an Phlean Cúraim nó Plean Socrúcháin agus an Phlean Oideachais. Beidh gá le heochair-oibrithe nó oibrithe sóisialta, Oifigigh Idirchaidrimh don Óige, cúramóirí, múinteoirí ainmnithe, baill foirne i suíomhanna oideachais reatha agus roimhe seo, agus le gairmithe ábhartha eile a bheith ag obair go dlúth le chéile.

Ní mór an fhaisnéis atá ag teastáil chun tacú le soláthar an chúraim, an oideachais agus na folláine atá scoláire-láraithe iomlánaíoch sábháilte éifeachtach do gach páiste a roinnt in am trátha.

Déanfar an fhaisnéis seo a athbhreithniú agus a nuashonrú ag cruinnithe idirghníomhaireachta. **Tá sé ríthábhachtach go n-aistreofaí taifid mheasúnaithe an scoláire leis nó léi láithreach**, go háirithe agus é nó í ag cur aon cheann den mhéid seo a leanas i gcrích:

- Measúnuithe Rangbhunaithe le haghaidh Phróifíl Ghnóthachtála na Sraithe Sóisearaí
- punann fianaise le haghaidh Chlár Foghlama Leibhéal 2
- comhphárteanna measúnaithe don tSraith Shinsearach, don Ardteistiméireacht Bhunaithe, don Ardteistiméireacht Fheidhmeach nó do Ghairmchlár na hArdteistiméireachta.

Cinntear, le haistriú tráthúil na measúnuithe diagnóiseacha agus oideachasúla, nach ndéanfar rómheasúnú ar an scoláire sa réimse seo. Bíonn tábhacht le haistriú sonraí ar dhul chun cinn i gclár oideachasúla i dtaca le socrúcháin oideachais iartheachacha; cinntíonn siad aistriú réidh agus aibhsíonn siad freisin a thábhachtaí is atá an t-oideachas in aistear an pháiste.

Ar bhonn uile-scoile

Ní mór ceart an scoláire rochtain a fháil ar an gcuraclam náisiúnta iomchuí, a bheith rannpháirteach ann agus tairbhe a bhaint as, a bheith chun tosaigh nuair a bhíonn pleanáil á déanamh ar leibhéal uile-scoile. Croí-rud ar gá breithniú air agus pleanáil á déanamh le haghaidh foghlama, teagasc, measúnaithe agus tuairiscithe is ea soghluaisteacht scoláirí isteach agus amach as na scoileanna seo. Tá sé seo tábhachtach go háirithe do scoláirí a bhfuil comhphárteanna measúnaithe á gcur i gcrích acu le haghaidh teastasaithe.

Cinntíonn cur chuige uile-scoile i leith pleanáil curaclaim go mbíonn fíis, teanga agus tuiscint chomhroinnte ag gach ball foirne ar phróisis a bhaineann le pleanáil churaclaim, monatóireacht, meastóireacht agus athbhreithniú na scoile. Le straitéisí comhaontaithe uile-scoile foghlama, teagasc agus measúnaithe, cuirtear chun cinn freagracht agus úinéireacht an scoláire ar a chuid foghlama agus tacaítear le forbairt foghlaimeoirí atá neamhspleách agus comhoibríoch.

Soláthraíonn na straitéisí seo deiseanna foghlama oiriúnacha freisin don scoláire i ngach réimse den churaclam agus laistiar de.

Mar gheall ar chomhthéacs uathúil na scoileanna seo, fágfaidh an phleanáil seo go mbeidh gá le hionchur ó shuíomh cónaithe an scoláire agus ó ghníomhaireachtaí eile. Ar a bharr sin, ní mór oideachas an scoláire lasmuigh den churaclam náisiúnta agus lasmuigh den lá scoile a chur san áireamh. Ba cheart go rachfaí i gcomhairle le scoileanna i dtaca le cláir bhreise a thacaíonn le scoláirí. Tá cláir bhreise amhail cúrsaí gairmiúla, cúrsaí scileanna saoil agus cúrsaí a bhaineann le haistriú isteach sa phobal, riachtanach i dtaca le hoideachas agus folláine iomlánaíoch an scoláire agus ba cheart iad a shonrú sa phlean oideachais.

Ní mór cothromaíocht a bheith ann, áfach, idir cláir bhreise agus an curaclam náisiúnta. A oiread agus is féidir, ba cheart na cláir bhreise a reáchtáil taobh amuigh den lá scoile. Ba cheart cláir bhreise a úsáid chun an scoláire a dhéanamh níos rannpháirtí agus chun an curaclam náisiúnta a chomhlánú, agus a mhalairt. Ba cheart na cláir seo a phleanáil agus a sholáthar ar bhealach nach bhfágadh an scoláire faoi mhíbhuntáiste i dtaca lena chearta rochtain a fháil ar, a bheith rannpháirteach in agus sochar a bhaint as an gcuraclam náisiúnta.

Ba cheart dlúthcheangal a bheith ann idir an phleanáil ar bhonn uile-scoile agus tionscnaimh polasaí náisiúnta oideachasúla, amhail:

- [Ráiteas Polasaí Folláine agus Creat Cleachtais](#)
- [Straitéis Litearthachta agus Uimhearthachta](#)
- Creat Foghlama Digítí don [Bhunscolaíocht](#) agus don [Iar-bhunscolaíocht](#)
- [Straitéis Dhigiteach do Scoileanna go 2027](#)

Ar a bharr sin, ní mór, mar chuid den phleanáil uile-scoile, go mbeidh polasaithe nó pleananna in áit le haghaidh na nithe seo a leanas:

- pleanáil agus treoirínte faoi ghairmeacha
- scileanna saoil a fhorbairt
- cumarsáid agus comhoibriú iltreoch
- aistrithe
- riachtanais speisialta oideachais

Tugann an próiseas féinmheastóireacht scoile deis do scoileanna forbairt na bpolasaithe agus na straitéisí a ionchorprú ina gcuid pleanála. Trí shraith de cheisteanna agus céimeanna machnamhacha, cumasaíonn an próiseas (a bhfuil sé chéim ann) seo pobal na scoile chun an dea-chleachtas a shainiú agus a atreisiú, agus chun gníomhartha a shainiú agus a chur i bhfeidhm i réimsí ina bhfuil gá le feabhsúchán. Is féidir na Treoirínte Féinmheastóireachta do bhunscoileanna a aimsiú [anseo](#) agus na cinn d'iar-bhunscoileanna [anseo](#).

Cuireann na próisis a bhaineann leis an bhféinmheastóireacht scoile luach suntasach le bheith ag freagairt do dhearthaí scoláirí na scoile trí ghuth an scoláire. Tagann deiseanna aníos le linn an lae scoile le bheith ag éisteacht le scoláirí agus lena ndéanamh rannpháirteach sa chinnteoireacht i dtaca le ceisteanna a théann i bhfeidhm orthu ar scoil. Is féidir freisin go gcuirfeadh a nguth leis an athbhreithniú ar pholasaithe scoile trí lionsa an scoláire. Mar atá sonraithe ar leathanach 3, is féidir deiseanna agus acmhainní chun scoláirí a dhéanamh rannpháirteach ag leibhéal uile-scoile a fháil ag [Ár nGuthanna Ár Scoileanna \(Our Voices Our Schools\)](#).

Seomra ranga

Ba cheart do mhúinteoirí úsáid ghníomhach a bhaint as Plean Oideachais an Scoláire mar acmhainn chun an t-oideachas a phleanáil, a sholáthar, monatóireacht a dhéanamh air agus é a fheabhsú le linn don scoláire a bheith ag freastal ar a scoil. Tacóidh cur chuige Dearadh Uilíoch don Fhoghlaim i leith na pleanála don fhoghlaim, don teagasc agus don mheasúnú le múinteoirí a bheith ag pleanáil agus ag dearadh agus inathraitheacht na scoláirí a bheidh rannpháirteach sa cheacht ar intinn acu. Agus pleanáil á déanamh le haghaidh foghlaim shainoiriúnaithe, is dea-chleachtas é:

- sprioc an toraidh foghlama agus na n-intinní foghlama i ngach ceacht a shoiléiriú lena chinntiú nach gcruthaíonn aon ghníomhartha nó tascanna bacainní don scoláire
- an méid atá le baint amach, cá huair agus cén dóigh a shoiléiriú
- breithniú a dhéanamh ar réamhfhoghlaim agus ar réamheolas, ar chúinsí, féiniúlacht agus fad socrúcháin/rollaithe agus spriocanna fadtéarmacha agus gearrthéarmacha á bpleanáil do gach scoláire
- a chinntiú go mbíonn guth ag gach aon scoláire sa seomra ranga
- rogha agus solúbthacht a thabhairt isteach trí éagsúlacht de roghanna agus d'eispéiris foghlama agus measúnaithe a chur ar fáil
- na straitéisí seomra ranga, an measúnú agus na roghanna a bheith ag teacht leis an toradh foghlama
- monatóireacht, athbhreithniú agus nuashonrú rialta a dhéanamh ar spriocanna agus straitéisí teagaisc agus ar fhoghlaim aonair
- Plean Oideachais gach aon scoláire a úsáid mar threoir phríomha le haghaidh a gcuid foghlama

Rud amháin ar gá breithniú air sa chomhthéacs seo ná pleanáil le haghaidh cuir chuige thraschuraclaim nó théamacha i leith na foghlama agus an teagaisc, rud a threoródh gnéithe den mheasúnú foirmitheach chomh maith. Tá an cur chuige traschuraclaim seo le sonrú cheana sa riachtanas le haghaidh foghlaim agus forbairt rathúil na bpríomhscileanna ar fud an churaclaim.

Leis an gcur chuige seo, cothaítear cumas an scoláire naisc nádúrtha a dhéanamh, eolas agus scileanna a chur i bhfeidhm i roinnt réimsí agus machnamh a dhéanamh ar a gcuid foghlama agus í a aistriú chuig an saol laistiar den scoil.

2.4 Pleanáil le haghaidh aistrithe san oideachas

Fágann na patrúin neamhbhuana cónaithe agus oideachais a bhíonn ag cuid mhaith páistí atá faoi chúram nó faoi choinneáil go bhféadfadh sé go mbeidís tar éis aistriú a dhéanamh idir suíomhanna cónaithe agus/nó oideachasúla roinnt uaireanta. Tá sé tábhachtach nach mbeadh an páiste thíos leis na haistrithe seo. Tá rithábacht ag baint le pleanáil, cumarsáid agus comhoibriú suntasach i dtaca le haistrithe éifeachtacha comhbhácha do gach páiste.

Cinntíonn an Plean Cúraim foriomlán go mbíonn eolas tábhachtach ar fáil do shuíomhanna úra nuair a dhéanann páiste aistriú. Leis an Acht Oideachais (Leas) (2000), alt 20(5), ritheadh reachtaíocht le haghaidh aistriú tráthúil fhaisnéis an scoláire idir scoileanna. Ar rollú i scoil don scoláire, ba cheart don phríomhoide teagmháil a dhéanamh leis an scoil dheireanach ina raibh an scoláire le faisnéis a iarraidh maidir le dul chun cinn oideachasúil agus tinreamh an scoláire.

Ní mór do scoileanna a chinntiú go mbíonn an Plean Oideachais cothrom le dáta agus go n-aistrítear é chuig suíomh úr oideachasúil an pháiste in am trátha. Cé nach ann d'aon teimpléid chaighdeánacha aistrithe tar éis an aistrithe bunscoil go hiar-bhunscoil, is féidir treoirínte éigin a fháil ó theimpléad an [Phas Oideachais](#) bunscoile i dtaca leis an bhfaisnéis atá le comhroinnt. De bhreis air sin, tá teimpléad [Athbhreithniú Aistrithe](#) ag an tSeirbhís Náisiúnta Síceolaíochta Oideachais le haghaidh scoláirí a bhfuil riachtanais speisialta oideachais acu, teimpléad a d'fhéadfadh a bheith tairbheach. Nuair is féidir, a luaithe is a fhaightear socrúchán nua, ba cheart tréimhse aistrithe a bheith ann idir an dá shuíomh roimh don scoláire aistriú. Tá seo ann lena chinntiú go mbíonn an suíomh nua réidh chun tacú leis an scoláire agus go mbíonn an scoláire ar a shuaimhneas agus ullmhaithe le haghaidh an athraithe.

Ní i gcónaí¹⁰ chuig scoil eile a bheidh an t-aistriú. D'fhéadfadh sé go mbeadh an scoláire ag aistriú chuig an mbreisoideachas nó chuig an ardoideachas, chuig printíseacht, isteach san fhostaíocht nó chuig seirbhísí iarchúraim. Beidh gá leis an bpleanáil, cumarsáid agus comhoibriú céanna le haghaidh na n-aistrithe seo go léir.

¹⁰ Féach cuid 6 le haghaidh eolas breise ar aistrithe.

3. Teagasc agus Foghlaim

Sa chaibidil seo, gheobhaidh tú eolas ar:

- foghlaim shainoiriúnaithe
- dearadh uilíoch don fhoghlaim
- cleachtais a bhfuil tráma mar bhonn eolais fúthu
- cleachtais aisiríocha
- cleachtais atá freagrúil ó thaobh an chultúir de.

Ní hamháin go dtacaíonn scoileanna do pháistí atá faoi chúram agus faoi choinneáil le foghlaim an scoláire, tá ról mór acu freisin i dtaca le próiseas forbartha pearsanta gach aon scoláire. Fágann éagsúlacht na n-aoiseanna agus na gcéimeanna a bhaineann le foghlaim scoláire, agus comhthéacs na suíomhanna seo, go mbíonn ar mhúinteoirí a bheith ag obair go dlúth lena chéile agus le baill foirne chúraim chun cláir a dhearadh atá oiriúnaithe don scoláire féin laistigh de sheomra ranga, de chomhthéacs na scoile agus den suíomh baile nó cúraim níos leithne.

Tá sé de nádúr ag na cláir oideachais sna scoileanna seo go mbíonn siad ionchuimsitheach solúbtha, agus go mbíonn an scoláire lárnach iontu. Beidh de sholúbthacht agus de dhiscréid ag na scoileanna seo clár a chruthú ina mbíonn cothromaíocht idir an t-eolas agus an fhorbairt scileanna atá ag teastáil chun tacú lena gcuid scoláirí athmheascadh isteach i scoileanna príomhshrutha, i suíomhanna oideachasúla eile, san fhostaíocht agus sa tsochaí. Agus na cláir seo á ndearadh, mar sin de, beifear meabhrach ar an gcuraclam náisiúnta iomchuí mar aon le foghlaim eile a bheadh ag teastáil ón scoláire chun gur féidir leis nó léi lánacmhainneacht a bhaint amach agus é nó í a ullmhú don todhchaí.

Ní mór breithniú a dhéanamh, le linn na pleanála, ar réamheolas agus réamhscileanna an scoláire, ar a bhuanna, dúshláin, eispéiris agus pleananna todhchaí agus é nó í ag plé leis an bhfoghlaim, teagasc, measúnú agus tuairisciú.

Oideachas ionchuimsitheach agus éagsúlacht

Cinntíonn dearadh uilíoch churaclam na hÉireann gur curaclam atá againn, ag leibhéal na bunscolaíochta agus na hiar-bhunscolaíochta, do gach aon scoláire. Ag croí an oideachais atá ilchineálach cothrom ionchuimsitheach, tá na luachanna agus na cleachtais a chuireann ar chumas gach aon scoláire braistint mhuintearais a bheith aige nó aici, agus a mhothú go bhfuil meas air nó uirthi agus luach leis nó léi mar bhall rannpháirteach de phobal foghlama. Sa chomhthéacs seo, ciallaíonn sé go n-imeofaí ó bheith ag smaoineamh i dtéarmaí cumais agus míchumais agus go mbeifí ag smaoineamh faoi inathraitheacht, inniúlacht agus deiseanna. Baineann sé le leas gach

aon scoláire, ag cur san áireamh go mbíonn gach scoláire éagsúil maidir le hinniúlacht, teanga, cúlra teaghlaigh, aois, cultúr, stádas eitneach, reiligiún, inscne agus féiniúlacht ghnéis.

Cuireann timpeallachtaí foghlama ionchuimsitheacha¹¹, agus spásanna foghlama solúbtha le díothú na mbacainní roimh an bhfoghlaim agus éascaíonn siad rannpháirtíocht fhiúntach san fhoghlaim atá ábhartha freagrúil tacúil dúshlánach. Trína dhéanamh seo, tacaíonn timpeallachtaí foghlama ionchuimsitheacha le gach scoláire lánacmhainneacht a bhaint amach agus a phearsantacht iomlán a fhorbairt agus a léiriú. Gineann foghlaim an scoláire dúshlán, rannpháirtíocht agus díograis de réir mar a bhíonn an scoláire rannpháirteach sna scoileanna, pobail, saol cultúrtha agus sochaí a thacaíonn le forbairt an scoláire agus a dhul chun cinn i dtreo shaol an aosaigh. Tá roinnt príomhchur chuige ann ar chóir do scoileanna agus do mhúinteoirí iad a ghlacadh chun timpeallachtaí foghlama ionchuimsitheacha a fhorbairt. Áirítear orthu seo:

- foghlaim shainoiriúnaithe
- dearadh uilíoch don fhoghlaim
- cleachtais a bhfuil tráma mar bhonn eolais fúthu
- cleachtais aisiríocha
- cleachtais atá freagrúil ó thaobh an chultúir de.

3.1 Foghlaim shainoiriúnaithe

Is é a dhéanann an [fhoghlaim shainoiriúnaithe](#) ná eispéiris foghlama a dhearadh a oireann do na buanna, spéiseanna, agus réimsí ina bhfuil gá le tacaíocht atá ag gach scoláire. Is fearr a thacaítear leis an réimse ilchineálach de scoláirí in aon timpeallacht foghlama nó suíomh oideachasúil ach clár foghlama a bheith ann atá sainoiriúnaithe, iomlánaíoch, lena leagtar síos ionchais arda, agus a éascaíonn eispéiris foghlama fhiúntacha. Baineann foghlaim shainoiriúnaithe le foghlaim, teagasc agus measúnú ardchaighdeán a sholáthar a thacaíonn le scoláire agus iad ag forbairt féinrialach i

¹¹ Tagraíonn timpeallachtaí foghlama sa cháipéis seo d'fhoghlaim iomlánaíoch an scoláire; don chultúr, na heispéiris, na hidirghníomhuithe srl. ar cuid den fhoghlaim iad.

dtaca lena gcuid foghlama féin agus i dtaca lena gcumas dul i ngleic le dúshlán an tsaol lasmuigh den scoil, sa bhreiseideachas agus san oideachas leantach, agus i saol na hoibre. Tá roghanna agus solúbthacht lárnach sa chaoi a rachaidh ár gcuid scoláirí i ngleic lena gcuid foghlama; an bhraistint a bheidh acu ar inneachar agus tascanna a gcuid ceachtanna; agus an chaoi a gcuirfidh siad in iúl agus a léireoidh siad a gcuid eolais, tuisceana agus scileanna. Bíonn 'glór agus rogha' ag scoláire, i gcomhpháirt lena gcuid múinteoirí i dtaca le bheith ag socrú cad é, cén chaoi, cá huair agus cá háit a dtarlaíonn an fhoghlaim.

Is próiseas atriallach í an fhoghlaim shainoiriúnaithe a fhreagraíonn d'aiseolas ón monatóireacht ar dhul chun cinn an scoláire agus ar athruithe cúinsí. Beidh an measúnú, nuair a bhíonn scoláire rollaithe sa scoil agus ar feadh a chuid ama ansin, ina chroí-chomhpháirt den phróiseas seo. Chun tacú le forbairt agus dul chun cinn an scoláire, tá sé rithábhachtach go n-aithneofaí inathraitheacht agus inniúlachtaí an scoláire, réamheolas agus eispéiris a bhí aige roimhe, agus buanna agus réimsí ina bhfuil gá le tacaíocht. I gcás scoláirí a bheadh ag freastal ar scoil chúraim nó scoil choinneála, tá sé éigeantach go mbeadh a bPlean Cúraim foriomlán mar bhonn eolais faoina bPlean Oideachais agus go mbeadh an Plean Oideachais ag cur leis.

Cé go mbeidh a chuid teimpléad agus teanga féin ag gach suíomh le haghaidh phleanáil na foghlama sainoiriúnaithe, tá treoir ag an tSeirbhís Náisiúnta Síceolaíochta Oideachais i dtaca le [Comhaid Tacaíochta Scoláire](#) (SSF) do scoláirí a bhfuil riachtanais speisialta oideachais acu. Ba cheart breithniú a dhéanamh air seo agus é a úsáid i suíomh speisialaithe na scoile cúraim/coinneála óir éascaíonn sé leanúnachas na foghlama don scoláire. Tá na nithe seo a leanas rithábhachtach i dtaca leis na cláir foghlama a dheantar mar chuid den phleanáil seo:

- go mbíonn a fhios ag an scoláire cad atá á fhoghlaim aige agus cén fáth
- go mbíonn roinnt deiseanna ag an scoláire a bheith ag obair ar a luas féin agus a chuid spéiseanna féin a fhiosrú
- go mbíonn leibhéil arda de rannpháirtíocht scoláire, de dhúshlán, de dhíograis, de shonas agus de spraoi ag an scoláire
- gurb é an scoláire atá ag déanamh formhór na hoibre agus na cainte
- go mbíonn rochtain ag an scoláire ar an gcuraclam náisiúnta iomchuí, agus go dtéann siad i ngleic leis
- go ndéanfaí tuairimí an scoláire a lorg agus go mbeadh meas orthu mar chuid dhílis den phróiseas pleanála, go háirithe i ngnéithe dá chuid foghlama a bhaineann lena shaol, a chuid eispéireas roimhe sin agus a chuid uailmhianta don todhchaí.
- go bhfaigheadh an scoláire taithí ar chineálacha éagsúla de mheasúnú, aiseolas agus léirithe foghlama. (Ba cheart gur ó mhúinteoirí agus ó phiaraí a thiocfadh an t-aiseolas)

- go léireodh foghlaim agus teagasc, cultúr agus an timpeallacht ilchineálachtaí na scoláirí agus na foirne
- go dtarlaíonn an phleanáil ag leibhéal uile-scoile agus ag leibhéal an mhúinteora aonair
- go mbíonn cumarsáid agus comhoibriú iltreoch ann (ní mór an scoil agus na múinteoirí a bheith ag obair i gcomhpháirt le tuismitheoirí/caomhnóirí, le foireann an ionaid cúraim cónaithe, le suíomhanna scoile roimhe sin agus le gairmithe iomchuí eile d'fhonn an cúram agus an t-oidreachas is fearr is féidir a chinntiú don scoláire)

3.2 Dearadh Uilíoch don Foghlaim

Baineann Dearadh Uilíoch don Foghlaim (DUF) le coigeartú a dhéanamh ar smaointeoireacht scoileanna agus múinteoirí i dtaca le heispéiris foghlama a dhearadh. Déanann prionsabail DUF múinteoirí a dhírú i dtreo an deartha, an teagasc agus an mheasúnaithe intinnigh atá bunaithe ar inathraitheacht foghlaimeoirí seachas ar chumas nó míchumas aonair nó ar an gcineál foghlaimeora. Trína dhéanamh seo, cuidíonn DUF le múinteoirí i dtaca le bheith ag planáil chun bacainní roimh an bhfoghlaim a laghdú trí bheith ag planáil le haghaidh na hinathraitheachta seo. Déantar an timpeallacht, an seomra ranga, an cultúr agus an comhthéacs a mheas seachas an scoláire agus féachann sé le bacainní roimh an bhfoghlaim a dhíbirt seachas a bheith ag obair thart orthu. Is croí-ghnéithe de DUF iad foghlaim shainoiriúnaithe agus solúbthacht intinneach agus rogha. Aithníonn Dearadh Uilíoch don Foghlaim an nasc iltreoch idir an scoláire, múinteoir, comhthéacs, curaclam, mothúchán, cognaíocht agus foghlaim.

Tacaíonn trí phrionsabal an DUF le scoileanna agus múinteoirí chun spriocanna na n-eispéireas sainiúil foghlama a shoiléiriú agus bealaí iolracha a chruthú do scoláire chun dul i ngleic leis an bhfoghlaim agus a gcuid eolais, tuisceana agus scileanna a chur in iúl. Ar a bharr sin, cuireann na prionsabail seo ar chumas múinteoirí an scoláire a chumhachtú chun roghanna dearfacha a dhéanamh faoina gcuid foghlama féin agus, san am céanna, na tacaíochtaí agus na dúshláin iomchuí a chur ar fáil do gach aon scoláire. Is iad prionsabail an DUF:

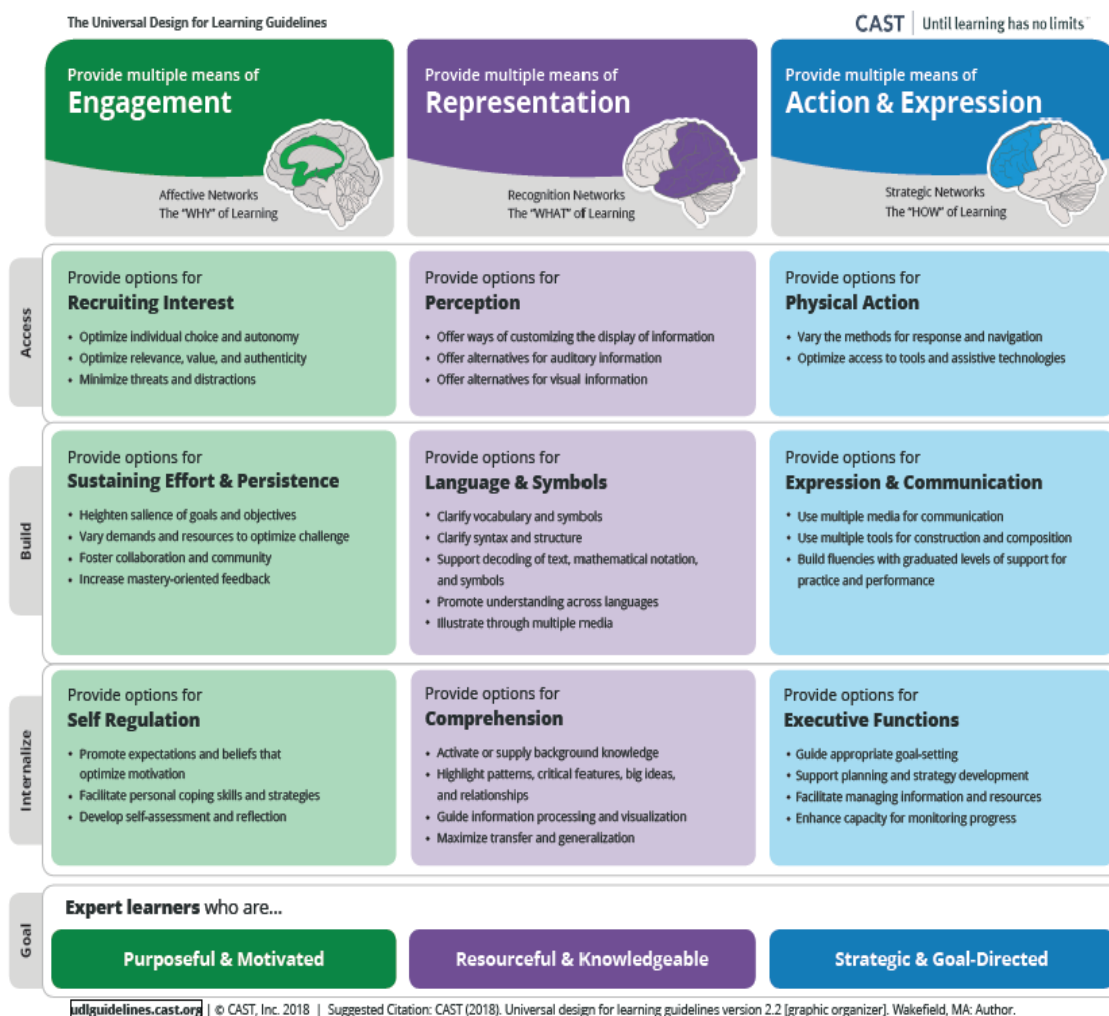
- modhanna iolracha rannpháirtíochta
- modhanna iolracha léirithe
- modhanna iolracha gníomhaithe agus cur in iúl.

Léiríonn na prionsabail seo réimse agus foinsí na hinathraitheachta foghlama a bhíonn ag daoine. Cuimsíonn gach prionsabal trí threoirínte. Pléann [Na Treoirínte DUF \(The UDL Guidelines\)](#) leis na comhpháirteanna riachtanacha chun tacú le hinathraitheacht sa dóigh a mbímid ag foghlaim. Faoi dheireadh, tá roinnt seicphointí ag baint le gach treoirínte, seicphointí a phléann leis na cleachtais shonracha a laghdaíonn bacainní roimh an bhfoghlaim i ngach ceann de na prionsabail.

Modhanna iolracha rannpháirtíochta

Is ionann modhanna iolracha rannpháirtíochta agus 'Cén fáth' na foghlama agus is gné ríthábhachtach den fhoghlaim iad. Bíonn éagsúlachtaí suntasacha ann ó scoláire go scoláire i dtaca leis na dóigheanna ar féidir iad a spreagadh le bheith rannpháirteach ina bhfoghlaim féin. Is amhlaidh go mbeidh roinnt scoláirí spreagtha leis an topaic nó an-spéis acu ann agus measfaidh roinnt eile nach bhfuil sé ábhartha dóibh féin ná dá saol in aon chor. D'fhéadfadh sé go mbeadh roinnt scoláirí compordach i dtaca le bheith ag tabhairt faoi fhoghlaim úr, go mbraithfidh daoine eile gur rud strusmhar é tús a chur le rud nua agus go mbeidh daoine eile ann a bheidh ag ceapadh nach mbeidh siad in ann don fhoghlaim seo. D'fhéadfadh sé go dtaitneodh sé le roinnt scoláirí a bheith ag obair le daoine eile agus gurbh fhearr le daoine eile a bheith ag obair ar bhonn neamhspleách. Cionn is nach ann d'aon mhodh rannpháirtíochta amháin a bheidh optamach do gach aon scoláire i ngach aon chomhthéacs, tá sé ríthábhachtach go gcuirfidh múinteoirí roghanna iolracha ar fáil ó thaobh na rannpháirtíochta de. Is féidir prionsabal na rannpháirtíochta mar aon lena chuid treoirínte agus seicphointí a fhiosrú a thuilleadh [anseo](#).

Fíor 2: Treoirínte DUF (CAST, 2018)



Modhanna iolracha léirithe

Baineann modhanna iolracha léirithe le ‘Céard’ na foghlama agus le haistriú na faisnéise, an inneachair agus na dtascanna ina rud bríoch a chuirfidh le tuiscint ar thopaic. Bíonn éagsúlachtaí ann ó scoláire go scoláire i dtaca leis na bealaí a mbraitheann siad agus a dtuigeann siad an fhaisnéis a chuirtear ina láthair; sa tslí a ndéanann siad an fhaisnéis a rochtain; agus i dtaca leis an bpointe iontrála a bhíonn ag teastáil uathu lena rochtain. Beidh roinnt scoláirí compordach le faisnéis a chuirfí faoina mbráid i dtéacs clóite. D’fhéadfadh sé gur ghasta agus gurbh éifeachtaí a thuigfeadh scoláirí eile faisnéis trí mhodhanna amhairc nó éisteachta. D’fhéadfadh sé nach mbeadh go leor ama ag roinnt scoláirí leis an bhfaisnéis a phróiseáil cé go ndéanfaidh daoine eile an tasc a chur i gcrích roimh am agus go mbeadh dúshlán breise ag teastáil uathu. Beidh roinnt scoláirí eolach ar an méid atá le déanamh acu agus leanfaidh siad treoracha, nó oibreoidh siad go neamhspleách, ach ní bheidh daoine eile eolach ar na céimeanna ar fad nó beidh treoracha nó tacaíocht bhreise ag teastáil uathu.

Níl aon mhodh léirithe amháin a bheidh optamach do gach aon scoláire i ngach aon chomhthéacs. Tarlaíonn foghlaim agus aistriú na foghlama nuair a bhaintear feidhm as léirithe iolracha, mar go n-éascaíonn siad do scoláire naisc a dhéanamh laistigh de, agus idir, coincheapa. Is féidir prionsabal an léirithe mar aon lena chuid treoirínte agus seicphointí a fhiosrú a thuilleadh [anseo](#).

Modhanna iolracha gníomhaithe agus cur in iúl

Is ionann modhanna iolracha cur in iúl agus ‘Cén dóigh’ na foghlama agus baineann siad lena éascú do scoláire an méid atá foghlamtha acu a chur in iúl ar bhealach a léireoidh an fíorchumas atá iontu. Bíonn éagsúlachtaí ann ó scoláire go scoláire i dtaca leis na slite inar féidir leo a dtimpeallacht foghlama a ionramháil agus an méid atá ar eolas acu a chur in iúl. Beidh roinnt scoláirí in ann iad féin a chur in iúl go soiléir cé go bhféadfadh sé nach mbeadh a fhios ag daoine eile an dóigh le pleanáil a dhéanamh chun, nó tús a chur lena gcuid foghlama a chur in iúl. Beidh roinnt scoláirí in ann iad féin a chur in iúl go maith i scríbhinn ach ní ó bhéal, nó a mhalairt, agus d’fhéadfadh sé gur trí mhodhanna amhairc ab fhearr a bheadh daoine eile in ann iad féin a chur in iúl.

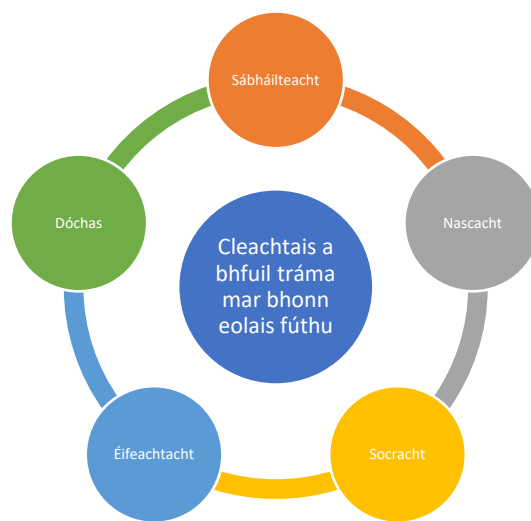
Níl aon mhodh léirithe gníomhaithe agus cur in iúl a bheidh optamach do gach aon scoláire i ngach aon chomhthéacs. Nuair a chuireann múinteoirí solúbthacht agus roghanna ar fáil do scoláire, beidh siad in ann an rogha is fearr a roghnú a thacóidh leo chun a gcuid eolais, tuisceana agus scileanna i dtaca le tasc nó sprioc shainiúil foghlama a chur in iúl. Is féidir prionsabal an ghníomhaithe agus an chur in iúl mar aon lena chuid treoirínte agus seicphointí a fhiosrú a thuilleadh [anseo](#).

3.3 Cleachtais a bhfuil tráma mar bhonn eolais fúthu

Pléann páistí le tráma ar a mbealach féin, ag brath ar an gcéim forbartha ag a bhfuil siad. D’fhéadfadh sé nárbh ionann i gcónaí a gcuid freagairtí agus an rud a mbeifí ag dréim leis, go gcuirfí na freagairtí sin in iúl trína gcuid iompraíochta agus nach mbeidís le sonrú láithreach. D’fhéadfadh sé go raibh eispéiris dhíobhálacha óige (EDOnna) ag páistí atá faoi chúram nó faoi choinneáil roimh dóibh an t-ionad cúraim nó coinneála a bhaint amach agus gur dócha iompraíochtaí cúlaithe, imní nó ionsaitheacha á léiriú acu. D’fhéadfadh sé go spreagfadh an tsíor-ídirghabháil le daoine eile ar scoil strus i measc páistí ar bhain tráma dóibh. Trí chleachtais a bhfuil tráma mar bhonn eolais fúthu a úsáid sa pleanáil agus sa teagasc, tacófar le scoláire ar bhain tráma dóibh déileáil leis na heispéiris dhíobhálacha a bhí acu, teacht aniar a fhorbairt, caidrimh a fhorbairt agus a bheith rannpháirteach ina gcuid foghlama.

Baintear leas as prionsabail na gcleachtas a bhfuil tráma mar bhonn eolais fúthu d'fhonn braistint mhuintearais, nascacht agus rannpháirtíocht an scoláire ina chuid foghlama a neartú. Baineann an tSeirbhís Náisiúnta Síceolaíochta Oideachais feidhm as prionsabail Hobfoll mar mhúnla tráma acu. (NEPS link to document when published to be inserted) Is ionann na prionsabail seo agus sábháilteacht, nascacht, socracht, éifeachtacht agus dóchas.

Fíor 3: Prionsabail Hobfoll



Sábháilteacht

Baineann an tsábháilteacht le bheith ag cruthú coinníollacha ina gcuirfí chun cinn braistint sábháilteachta don scoláire agus a chinntiú go mothaíonn sé nó sí go bhfuiltear ag freastal ar a chuid riachtanas (agus ar riachtanais na ndaoine sin a bhfuil gean aige/aici orthu) anois agus amach anseo. Is é an cuspóir atá ann ná braistint de shábháilteacht fhisiceach agus shíceolaíoch a chruthú. Tá sé tábhachtach gnáthaimh agus comhleanúnachais a chruthú ar scoil óir is féidir go spreagfadh athruithe inní do scoláirí atá ag plé le tráma. Ar na bealaí a bhféadfaí an bhraistint chomhleanúnachais agus sábháilteachta seo a chruthú, bheadh:

- atmaisféar fáilteach a bhunú
- béim a chur ar an méid a bheidh ag fanacht mar an gcéanna ina ngnáthamh laethúil i gcomparáid leis an suíomh scoile deireanach a bhí acu

- a léiriú agus cur síos a dhéanamh ar an méid a bheidh difriúil sa scoil agus sa ghnáthamh laethúil nua (agus a mhíniú cén fáth)
- sceidil fhíseacha agus meabhrúcháin bhriathartha a úsáid
- scoláire a threorú agus rudaí a mheabhrú dóibh le linn aistrithe
- gníomhaíochtaí atriallacha agus féinrialú a éascú tríd an ngluaiseacht
- cleachtais agus moladh a bhaineann go sainiúil le hiompraíocht a shamhaltú thart ar ghnáthaimh. Nascacht

Tá sé éigeantach go gcuirfí ar chumas scoláire a gcaidrimh le daoine eile (a dteaghlach, múinteoirí, piaraí) a chothú le gur féidir le scoláire nascacht a fhorbairt leis na croíghrúpaí sóisialta ina saol. Tá an bhraistint nascachta seo ríthábhachtach óir is í atá mar bhonn faoi ullmhacht chun foghlama an scoláire. Ar na bealaí a bhféadfaí an bhraistint nascachta seo a chruthú agus a chothú, bheadh:

Muintearas, rannpháirtíocht agus taobhú sa bhaile

- cuidíonn cumarsáid agus comhoibriú idir an scoil, an teaghlach, foireann an ionaid cúraim chónaithe agus eochair-ghairmithe eile chun cur leis an gcomhleanúnachas agus gnáthaimh a bhunú ar fud na suíomhanna seo
- braistint sábháilteachta agus slándála an scoláire a fheabhsú
- srian a chur le haon rud a mbeadh baint aige le freagairt struis trí ghlaonna gutháin leis an ionad cúraim cónaithe/teaghlach/cártaí poist/litreacha gnóthachtála etc.

Muintearas, rannpháirtíocht agus taobhú ar scoil

- moladh sonrach (lena n-áirítear ainm an pháiste a úsáid)
- dea-iompraíocht / dea-obair etc. a mholadh
- caidrimh mheasúla a fhorbairt trí chomhleanúnachas agus comhbhá ar fud na scoile d'fhonn braistint sábháilteachta agus slándála an scoláire a fheabhsú.

Socracht

Is é a bhíonn i gceist le braistint socrachta a chruthú ná a bheith ag cuidiú leis an scoláire fanacht ar a shuaimhneas agus stuama. Baineann sé le féinrialú a theagasc agus an dóigh leis na mothúcháin a bhainistiú. Beidh sé éigeantach timpeallacht suaimhnithe rialaithe a chothú do scoláire:

- atá ag dul i dtailí ar an scaradh óna dteaghlach, a gcairde agus a bpobal

- atá ag dul i dtaithí ar an gcaillteanas neamhspleáchais agus saoirse
- atá neirbhíseach faoi nó a bhfuil frustrachas orthu leis na rialacha nua.

Ar na bealaí éifeachtacha le cúiseanna struis sa timpeallacht foghlama a laghdú agus braistint socrachta a chruthú, bheadh:

- acmhainneacht an scoláire a fhorbairt chun a chuid mothúchán féin a shainaithint agus a rialú
- a bheith ag cuidiú le scoláire tionchair a gcuid mothúchán agus iompraíochtaí ar dhaoine eile a aithint
- scoláire a threorú i dtreo straitéisí sonracha chun cuidiú leo a gcuid mothúchán a rialú
- straitéisí suaimhnithe agus socrachta a chur chun cinn agus a theagasc

Éifeachtacht

Is dóchúla braistint féinmheasa agus féinéifeachtachta laghdaithe a bheith ag páistí ar bhain tráma dóibh, mar aon le braistint dhiúltach orthu féin agus ar shábháilteacht an domhain agus ar na daoine thart timpeall orthu. Trí chumarsáid, comhoibriú agus roghanna, faigheann páistí deiseanna chun smacht éigin a bheith acu ar a dtimpeallacht agus a bhféiniúlacht agus a mbraistint ghnóthachtála a fhorbairt. Ar bhealaí leis an éifeachtacht a fheabhsú, bheadh:

- spriocanna dea-shainithe inréadaithe gearrthéarmacha agus fadtéarmacha a fhorbairt a bhféadfadh an scoláire tabhairt fúthu ar bhealach céimnithe
- scoláire a spreagadh chun féinmheas a fhorbairt trí bheith ag tagairt siar do rathúlacht a bhí acu roimhe sin
- glór an scoláire agus roghanna an scoláire a éascú agus a bheith ag éisteacht leo nuair a bheadh sé sábháilte agus oiriúnach a leithéid a dhéanamh

Dóchas

D'fhéadfadh sé go mothódh páistí a chuirfí faoi chúram nó faoi choinneáil nach mbeidís in ann na deacrachtaí ina saol a shárú. Baineann an dóchas le dearcadh dearfach a spreagadh agus le bheith ag cothú, go gníomhach, na hionchais go n-éireoidh go maith le cúrsaí. Chun cuidiú le scoláire braistintí dearfacha a bheith acu faoin todhchaí, ní mór do mhúinteoirí na blúiríní is lú den rathúlacht agus dearfach a shainaithint agus a cheiliúradh agus a léiriú do scoláire go bhfuil dul chun cinn á dhéanamh acu, ar aon dul le lucht a gcomhaoise. Féadann scoileanna:

- deiseanna a sholáthar ionas go mothóidh scoláire slán sábháilte dóchasach faoin am i láthair agus faoin todhchaí
- scéalta dearfacha a roinnt
- tacú le scoláire le go bhforbróidh siad scileanna chun déileáil le deacrachtaí
- tacú le scoláire le bheith páirteach i bhforbairt agus in athbhreithniú ar a bPlean Oideachais, go háirithe i dtaca lena ndul chun cinn a rianú
- labhairt ar réitigh chruthaitheacha chun dúshláin a shárú.

3.4 Cleachtais aisiríocha

Is é is cleachtas aisiríoch nó ceartas aisiríoch ann ná cur chuige atá bunaithe ar luachanna, lena ngabhann tacar de chleachtais, a chuidíonn le córais bogadh ar shiúl ó pholasaithe neamhfhulaingthe go dtí staid ina n-aithneofaí é nuair a bheifí tar éis teacht salach ar ionchas. Féachann sé le bealach a aimsiú chun cuidiú le daoine machnamh a dhéanamh ar na cinntí a rinne siad agus a dtionchar ar dhaoine eile.

Cothaíonn an cleachtas aisiríoch féinriail, freagracht agus cuntasacht seachas comhréireacht. Forbraíonn sé cumas an scoláire chun mothúcháin a rialú, a aithint agus a chur in iúl agus baineann sé le nascacht freisin. Ach é a úsáid go héifeachtach, forbraíonn an cleachtas aisiríoch caidrimh agus seachnaíonn sé coimhlint, cé go bpléann sé freisin leis an gcoimhlint ar dhóigh dhearfach nuair a thagann ann di. Aithníonn sé an bhuntuiscint nach bhfuil aon duine “foirfe” agus go ndéanaimid go léir botúin. Tá sé tábhachtach dár gcuid páistí atá faoi chúram agus atá faoi choinneáil go gcloisfidís agus go bhfaighidís taithí air seo. Tá roinnt cur chuige follasach inbhraite ann is féidir a úsáid d’fhonn cleachtais aisiríocha a fhorbairt.

Ciorcail uile-ranga a thabhairt isteach ar bhonn rialta

Is féidir na ciorcail a úsáid chun scileanna éisteachta agus cainte a fhorbairt, chun eolas a chomhroinnt, chun cleachtadh a dhéanamh le haghaidh scrúduithe nó chun fadhbréiteach a dhéanamh i gcás ceisteanna a bhaineann leis an rang uile. Is féidir iad seo a bheith ag baint go sonrach le hábhar faoi leith nó is féidir gur ciorcail ghinearálta forbartha pobail a bheadh iontu.

Bheith ag freagairt do choimhlint tríd an gcomhrá

Caith leis an gcoimhlint mar a bheadh rud nádúrtha riachtanach oideachasúil ann. Abair le scoláire go dtarlóidh coimhlint dóibh, ach nuair a tharlaíonn, go dtacóidh tú leo chun déileáil léi. Cuir ina luí orthu gur rud í an choimhlint a mbíonn an uile dhuine in ann foghlaim uathí. Iarr ar scoláire

athinsint a dhéanamh ar an méid a tharla agus, ansin, déan plé ar a chuid mothúchán agus a réasúnaíocht, d'fhonn comhaontú ar phlean gnímh chun an scéal a chur ina cheart arís.

Déan an rang uile a thabhairt isteach agus sibh ag cinneadh ar iarmhairtí féideartha agus na chéad chéimeanna eile i gcás iompraíocht dhíobhálach

Má thugtar guth an scoláire isteach sa phróiseas cinnteoireachta, d'fhéadfadh sé go dtiocfadh tuiscint mhéadaithe ar an gcaoi a n-imríonn gníomhartha tionchar ar an seomra ranga trí chéile. Ná déan dearmad gur gá éascú na gciorca seo a láimhseáil go cúramach agus go measúil, i gcónaí. Ná tarraing náire/déan sampla de scoláire amháin. Déan iarracht deis a thabhairt do gach uile dhuine sa rang breithniú a dhéanamh ar nithe a bhféadfaidís féin, duine ar dhuine, feabhsú a dhéanamh ina dtaobh.

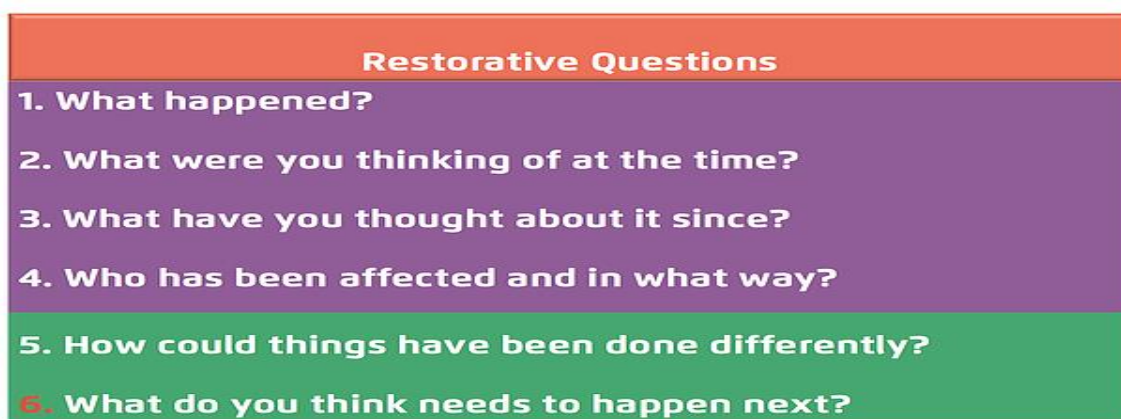
Déan scileanna cumarsáide a theagasc agus a eiseamláiriú, mar aon le hatrua agus comhbhá, le go mbeidh scoláire in ann éisteach le barúlacha éagsúla agus iad a chomhroinnt

Glac le smaointe malartacha mar chuid den phróiseas foghlama. Má thugtar guth an scoláire isteach sa phróiseas cinnteoireachta, d'fhéadfadh sé go dtiocfadh tuiscint mhéadaithe ar an gcaoi a n-imríonn gníomhartha tionchar ar an seomra ranga trí chéile. Trí éisteach le agus meas a léiriú ar thuairimí agus mothúcháin eile a eiseamláiriú in idirghníomhuithe agus foghlaim an uile lae, tacófar le húsáid na n-iompraíochtaí seo i gcásanna coimhlínte.

Ar an gcéad dul síos, buailfidh éascaitheoir nó meantóir Cleachtais Aisiríoch le gach páirtí ar leithligh chun éisteach leis an eispéireas a bhí aige nó aici agus chun tacú leis nó léi freagairt ar cheisteanna a chuirfear ag an gcomhdháil Cleachtais Aisiríoch a struchtúrú. Ina dhiaidh seo, tagann na páirtithe ar fad le chéile in éineacht leis an meantóir, a chuireann an tsraith chéanna ceisteanna orthu arís mar bhealach lena éascú do na scoláirí réiteach inoibrithe a aimsiú chun an choimhlínt a réiteach agus chun cúiteamh a dhéanamh.

Úsáidtear teanga fhollasach inbhraite sna ceisteanna chun cuidiú leis na scoláirí machnamh a dhéanamh ar a gcuid caidreamh, a n-iompraíocht agus ar bhealaí leis an gcoimhlínt a réiteach.

Fíor 4: Ceisteanna le haghaidh Cleachtais Aisiríoch (Connect RP, n.d.)



Cuirtear leaganacha éagsúla de na ceistanna thuas i láthair i [mBileog Eolais Cleachtas Aisiríoch de chuid na Seirbhíse Náisiúnta Síceolaíochta Oideachais](#) dóibh siúd a rinne dochar agus dóibh siúd a ndearnadh dochar dóibh.

Ceistanna don duine a rinne dochar:

- Cad é a tharla?
- Cad faoi a raibh tú ag smaoineamh ag an am?
- Cad iad na smaointe a bhí agat ó shin?
- Cé a bhí thíos leis an méid a rinne tú?
- Cé na dóigheanna a raibh siad thíos leis?
- Cad is gá a tharlú anois, dar leat?

Ceistanna don duine a ndearnadh dochar dó/di.

- Cad é a tharla?
- Cad iad na smaointe a bhí agat ag an am?
- Cad iad na smaointe a bhí agat ó shin?
- Cén tionchar a d'imir sé seo ortsa agus ar dhaoine eile?
- Cad é an rud ba dheacra duitse?
- Cad is gá a tharlú anois, dar leat?

Is éifeachtaí an cleachtas aisiríoch agus é mar chuid de chur chuige uile-scoile i leith forbairt caidreamh agus iompraíochtaí dearfacha a fhorbairt.

3.5 Cleachtais atá freagrúil ó thaobh cultúir de

Nuair a úsáideann múinteoirí cleachtais atá freagrúil ó thaobh an chultúir de, is amhlaidh go mbíonn siad ag aithint agus ag léiriú meas ar a thábhachtaí atá sé féiniúlacht agus tagairtí cultúrtha an scoláire a chuimsiú i ngach gné den teagasc agus den fhoghlaim. Nuair a dhéantar iad a neadú sa chleachtas foghlama agus teagaisc, is féidir tairbhí tábhachtacha a bheith ag teacht le straitéisí atá freagrúil ó thaobh an chultúir de, amhail:

- braistint féiniúlachta scoláire a neartú
- cothromas agus ionchuimsitheacht a chur chun cinn sa seomra ranga
- scoláire a dhéanamh rannpháirteach le hábhar an chúrsa
- bheith ag tacú leis an smaointeoireacht chriticiúil.

Féadann scoileanna agus múinteoirí roinnt céimeanna a ghlacadh chun timpeallachtaí foghlama atá freagrúil ó thaobh an chultúir de a chruthú. Tá CNCM tar éis treoirínte idirchultúrtha a fhorbairt do [bhunscoileanna](#) agus [iar-bhunscoileanna](#), ina bhfuil treoirínte ar an bpleanáil scoile, pleanáil seomra ranga, cuir chuige agus straitéisí, teanga, agus measúnú le haghaidh oideachas idirchultúrtha agus ilchineálacht. Tá breac-chuntas thíos ar roinnt samplaí de chleachtais atá freagrúil ó thaobh an chultúir de.

Réamheolas agus tagairtí cultúrtha an scoláire a ghníomhachtú

Tagann scoláirí a raibh eispéiris éagsúla acu isteach sa seomra ranga. Ba cheart do mhúinteoirí féiniúlachtaí cultúrtha an scoláire a shainaithint agus a thuiscint chun timpeallacht dhearfach seomra ranga a thógáil agus eispéiris foghlama ábhartha a chruthú. Spreagfaidh seo an scoláire agus tacóidh sé leis nó léi tarraingt ar a réamheolas agus ar thagairtí cultúrtha chun cur le plé grúpa, rud a thugann rannpháirtíocht fhiúntach san fhoghlaim.

Déan athmhachnamh ar do thimpeallacht seomra ranga

Is é dearadh do thimpeallachta sa seomra ranga a chinneadh an fháilte a bhraithfidh an scoláire. Sa timpeallacht fhisiciúil, scrúdaigh an féidir le gach scoláire teacht ar íomhánna agus prapáí sothuigthe ó raon leathan réimsí agus cúlraí. Déan iniúchadh ar na leabhair, póstaer agus ábhair sa timpeallacht foghlama le haghaidh ilchineálachta. An ndéantar ionadaíocht ar thaithí éagsúla ó thaobh eitneachta, teanga, féiniúlachta inscne agus socheacnamaíochta de? An bhfuil ábhair ann a dhéanann steiréitíopaí a bhuanú nó a léiríonn pobail éagsúla ar bhealach a bheadh maslach do dhaoine?

Timpeallacht foghlama fháilteach chomhoibríoch a fhorbairt

Deiseanna a chruthú do scoláire a bheith ag obair i ngrúpaí éagsúla inár féidirgníomhaíochtaí comhoibríocha comhionannas idir comhpháirtithe a chur chun cinn, scoláirí a spreagadh chun páirt a ghlacadh, agus deiseanna foghlama a chur ar fáil.

4 Measúnú agus tuairisciú

Sa chaibidil seo, gheobhaidh tú eolas ar:

- Measúnú sa bhunscolaíocht, sa tsraith shóisearach agus sa tsraith shinsearach.
- Aiseolas Foirmitheach a sholáthar
- Gnóthachtáil a thuairisciú

Mar an gcéanna le foghlaim agus teagasc, tacaíonn measúnú le dul chun cinn gach scoláire lena spriocanna foghlama. Is cuid dhílis den teagasc agus den fhoghlaim d'ardchaighdeán é. Is próiseas comhoibríoch idir an múinteoir agus an scoláire é measúnú. Ba cheart go mbeadh sé mar bhonn éifeachtúil cumarsáide leis na tuismitheoirí/caomhnóirí, agus na comhpháirtithe eile, ar shlí a gcuirfidh ar a gcumas tacú le foghlaim. Cuirfidh measúnú atá cothrom roghanna solúbtha deartha go sainiúil ar fáil do scoláire a gcuid eolais, tuisceana agus scileanna a chur i láthair agus a léiriú. Ba cheart go gcomhlíonfadh measúnú chun aon chríche na coinníollacha seo a leanas:

- tacú leis an bhfoghlaim:
- faisnéis a chur ar fáil do scoláire agus iad a dhéanamh rannpháirteach go gníomhach
- a bheith solúbtha
- go gcinnefar é ar bhonn na críche faoina bhfuil an measúnú á ghlacadh (m.sh., foirmitheach, suimitheach, diagnóiseach, teastasú)
- a bheith éifeachtach, leanúnach agus dírithe ar dhul chun cinn an fhoghlaim
- an próiseas agus an toradh a thomhas araon
- a bheith ar sprioc agus sainoiriúnaithe chun an sprioc atá beartaithe a mheas.

Beidh gá ann le réimse de chuir chuige dhiongbháilte i leith measúnaithe d'fhonn nádúr pearsantaithe foghlama, teagaisc, measúnaithe agus pleanála do scoláirí a léiriú sna suíomhanna oideachais seo. Déanann na cuir chuige a leagtar amach sa chaibidil foghlama agus teagaisc eolas don bhealach a ndeartar agus a gcuirtear an measúnú i gcrích.

4.1. Cén chuma a bheidh ar an measúnú?

Beidh cuma dhifriúil ar mheasúnú ag brath ar an gcéim oideachais agus cuspóir an mheasúnaithe. Mar chomhiarracht, is príomhghnéithe iad measúnú foirmitheach agus measúnú suimitheach i gcuraclam na bunscoile, na sraithe sóisearaí agus na sraithe sinsearaí. Bíonn tástáil chaighdeánaithe riachtanach ag pointí áirithe sa chóras oideachais chun dul chun cinn an scoláire sa litearthacht agus san uimhearthacht a mheas. Úsáidtear tástáil dhiagnóiseach d'fhonn fianaise i dtaca le na gnéithe áirithe foghlama a mbaineann deacrachtaí leo don scoláire. Agus tástáil

dhiagnóiseach á pleanáil, tá sé tábhachtach cuimhneamh ar nochtadh an pháiste do thástáil roimhe seo agus a ábhartha atá tástálacha diagnóiseacha a d'fhéadfadh a bheith mar pháirt den phrótacal iontrála caighdeánaí. D'fhéadfadh sé gur leor an fhaisnéis ó na tástálacha a rinneadh roimhe seo.

Is é an snáithe a nascann bunscoileanna, an tsraith shóisearach agus an tsraith shinsearach le chéile ná an tábhacht, tábhacht atá ag síormhéadú, a bhaineann le measúnú foirmitheach agus aiseolas scoláire-lárnach. Tugtar forléargas ar an measúnú sna trí churaclam in Aguisín 1. Tá áit agus cuspóir dhifriúil ag scrúduithe stát-deimhnithe agus measúnuithe suimitheacha do gach earnáil. Cuireann measúnuithe foirmitheacha ar chumas scoileanna agus páirtithe leasmhara athraitheacht scoláirí a aithint agus a luacháil chomh maith leis na cineálacha difriúla foghlama agus teagaisc a tharlaíonn go nádúrtha agus go comhthéacsúil i dtimpeallachtaí foghlama. Ní hionann measúnú foirmitheach agus cineál áirithe d'uirlis tomhais. De rogha air sin, cuireann sé deiseanna ar fáil le modhanna éagsúla measúnaithe atá ábhartha do sprioc an mheasúnaithe a úsáid, díreann leis ar aiseolas don fhoghlaimoir agus cabhrú leis na chéad chéimeanna eile a mhúnlú ina bhfoghlaim, agus sa teagasc is gá chun tacú leis an bhfoghlaim.

Agus measúnuithe á bpleanáil, tá sé tábhachtach aird a thabhairt ar na cuir chuige foghlama agus theagaisc atá leagtha amach sa chaibidil foghlama agus teagaisc.

Ba chóir na nithe seo a dhéanamh ag leibhéal scoile uile:

- beartas a bhunú maidir le cur chuige comhsheasmhach scoile uile ar mheasúnú
- nósanna imeachta measúnaithe iomchuí a fhorbairt do gach scoláire ar dhul isteach, d'fhonn forbairt plean oideachais oiriúnach a éascú
- réimse leathan cleachtas maidir le measúnú a cheapadh go comhoibríoch a chuirfidh ar chumas scoláire éagsúlacht a gcuid eolais, tuisceana agus scileanna a léiriú
- cinnte a dhéanamh de go bhfuil cothromaíocht idir measúnú suimitheach agus foirmitheach, le beartas measúnaithe leanúnaigh do scoláire a éascaíonn sainathint luath ar ghnéithe den fhoghlaim a dteastaíonn tacaíochtaí uathu.
- obair go dlúth le tuismitheoirí/caomhnóirí, gníomhaireachtaí agus foireann cónaithe chun lánchumas foghlama gach scoláire a fheabhsú.

Ag leibhéal seomra ranga:

- cuimhnigh ar thaithí na scoláirí roimhe seo maidir le tástáil (na bacainní a shainathint a chuireann cosc orthu a gcuid eolais, tuisceana agus scileanna a léiriú) agus conas a imríonn sé seo tionchar ar bhailíocht an mheasúnaithe agus a chuid torthaí

- comhdhearadh a dhéanamh, más cuí, i gcomhar le scoláirí chun cuidiú leo agus eolas, tuisceana agus scileanna a léiriú
- déan cinnte de go dtuigeann an scoláire an sprioc
- cuir aiseolas ar fáil mar pháirt den phróiseas measúnaithe chun cabhrú le scoláirí a bheith ina bhfoghlaimoirí féintreoirí.
- léirigh an rogha agus an tsolúbthacht a chuirtear ar fáil do scoláire sa phróiseas foghlama agus teagasc agus sa dearadh measúnaithe
- déan cinnte de go dtuigtear an t-eolas faoi fhoghlaim, tuiscint, scileanna agus dul chun cinn a fuarthas tríd an measúnú agus go ndéantar léirmhíniú agus gníomhú air d'fhonn go mbeidh sé mar eolas i dtaca le cinntí faoi na chéad céimeanna foghlama agus teagasc eile ar dócha iad a bheith oiriúnaithe, feabhsaithe nó níos eolaí ná cinntí a ghlacfaí murach an t-eolas a bailíodh i rith an mheasúnaithe
- an áit agus an dul chun cinn maidir le hábhar curaclaim a léiriú.

Tá comhthéacs ag baint leis na cuir chuige seo. Beidh straitéisí agus roghanna éagsúla ann ag brath ar an gcéim, spriocanna foghlama agus inneachar, agus pobail scoile. Is é an rud seasmhach a bhíonn ann ná go mbíonn rogha ar fáil. Sna codanna seo a leanas, tugtar léargas achomair ar mheasúnú i mbunscoileanna, sa tsraith shóisearach agus sa tsraith shinsearach chomh maith le naisc ábhartha le haghaidh tuilleadh eolais.

4.2. Measúnú, aiseolas agus tuairisciú

Cuireann measúnú faisnéis tábhachtach ar fáil do mhúinteoirí agus don scoláire lena gcuid teagasc agus foghlama a chur chun cinn. Ina theannta sin, coinníonn sé tuismitheoirí/caomhnóirí agus páirtithe leasmhara eile ar an eolas maidir le dul chun cinn a bpáiste. Ag dul ar aghaidh, úsáidtear an fhaisnéis seo chun cinntí a dhéanamh leis an scoláire i dtaca lena chuid foghlama. Is féidir le múinteoirí bealaí éagsúla a úsáid d'fhonn an fhaisnéis mheasúnaithe a bailíodh a dhoiciméadú, aiseolas a thabhairt do scoláire agus an fhaisnéis seo a thuairisciú.

Aiseolas Foirmitheach

Is éifeachtaí measúnú chun tacú le rannpháirtíocht leanúnach agus dul chun cinn san fhoghlaim nuair a fhaigheann scoláire aiseolas leanúnach maidir lena gcuid foghlama. Cabhraíonn aiseolas atá dírithe ar an bhfoghlaim, sprioc nó ar an tasc reatha le scoláire a ndul chun cinn agus a n-éachtaí a shainnaint agus a cheiliúradh; dúshláin lena bhfuil siad ag dul i ngleic a aithint agus cinneadh a

dhéanamh ar na chéad céimeanna eile ba chóir dóibh a dhéanamh. D'fhéadfadh sé go gcuirfeadh an leibhéal rannpháirtíochta seo i leith a gcuid foghlama féin a dhearadh le feacht na scoláirí orthu féin mar fhoghlaimoirí agus iad a spreagadh chun freagracht bhreise a ghlacadh as a gcuid foghlama, agus a bheith bródúil as a bhfuil foghlamtha acu.

Fócas ar an bhFoghlaim: Féachtar sa [Leabhrán Aiseolas Foirmitheach](#) ar an gcaoi le haiseolas fiúntach agus éifeachtach a thabhairt don scoláire chun cabhrú leis tabhairt faoi na chéad céimeanna eile den foghlaim. Cé go bhfuil an leabhrán seo mar pháirt de shraith acmhainní don tsraith shóisearach, baineann na coincheapa agus na straitéisí le bunscoileanna, an tsraith shóisearach agus an tsraith shinsearach go léir.

Aiseolas an Mhúinteora

Ach aiseolas tacúil atá cuiditheach a thabhairt do scoláire, tugtar braistint úinéireachta dóibh ar a gcuid foghlama, ar an dul chun cinn atá déanta acu agus ar an dóigh ar féidir leo níos mó dul chun cinn a dhéanamh. Tugann sé braistint do scoláire freisin go bhfuil suim ag a múinteoirí ina gcuid bhfoghlama agus go gcuireann siad muinín i gcumais an scoláire. Cuireann an comhrá maidir leis an bhfoghlaim an caidreamh scoláire-múinteora i lár an aiseolais, rud a fhágann go ndeantar agus go gcuirtear measúnú i gcrích leis an scoláire, seachas rud a dhéantar ar an scoláire. Bíonn aiseolas an mhúinteora fíortháirgiúil nuair atá sé ábharthacht, cuiditheach, inrochtana, soiléir agus tráthúil agus nuair a thugann sé treoir. I gcomhréir le cuir chuige foghlama agus teagaisc Dhearadh Uilíoch don Foghlaim¹² ba cheart do mhúinteoirí aiseolas a thabhairt do scoláire a dhéanfadh na rudaí seo a leanas:

- spreagfaidh sé buanseasmhacht, beidh sé dírithe ar fhorbairt éifeachtúlachta agus féinfheasachta, agus spreagfaidh sé úsáid tacaíochtaí agus straitéisí ar leith os comhair dúshláin

¹² DUF prionsabal 'Rannpháirtíochta', Seicphointe [Aiseolas atá dírithe ar mháistreachta a mhéadú](#)

- cuirfidh sé béim ar iarracht, feabhsú, agus caighdeán a bhaint amach seachas feidhmíocht choibhneasta
- déanfar é go minic, go tráthúil agus go sonrach
- ba cheart go mbeidh sé sainoiriúnaithe, substainteach agus faisnéiseach seachas comparáideach nó iomaíoch.

Ina theannta sin, bíonn an cineál aiseolais rithábachtach chun tacaíocht a thabhairt do scoláire lena gcuid spreagtha, iarrachta agus rannpháirtíochta a choinneáil. Áirítear leis freisin spriocanna an scoláire a chur i gcuimhne dó (na rúin foghlama) agus tugtar é i gcónaí i gcoinne critéir atá sainiúil comhaontaithe le haghaidh ratha.

I measc na gcineálacha aiseolais tá:

- ag insint don scoláire faoin méid a rinne sé nó sí go maith agus faoin méid a chaithfidh sé nó sí a dhéanamh chun an obair a fheabhsú.
- ag cur ceisteanna chun scileanna féinmhachnaimh an scoláire a threorú nó an cineál aiseolais nó comhairle atá de dhíth orthu chun dul chun cinn a dhéanamh sa tasc foghlama a aithint
- ag cur teimpléid ar fáil a threoraíonn féinmhachnamh ar dhul chun cinn agus ar chaighdeán na hoibre (i gcoinne critéir ratha atá soiléir)
- ag baint úsáid as seicliostaí measúnaithe, rúibricí scórála agus ilsamplaí de shamplaí anótáilte oibre/feidhmíochta an scoláire.

Piarmheasúnú, féinmheasúnú, agus aiseolas

Le tacaíocht, féadann scoláire na scileanna a fhorbairt chun tabhairt go gníomhach faoin bpróiseas measúnaithe agus aiseolais. Is modhanna measúnaithe fíorchumhachtach iad an piarmheasúnú, féinmheasúnú agus an t-aiseolas lena ngníomhachtaítear scoláirí mar acmhainní foghlama dóibh féin agus do scoláirí eile.

Agus cumas scoláirí á fhorbairt le tabhairt faoi aiseolas ó chomhscoláirí, tugtar deiseanna don fhoghlaim chomhoibríoch agus, ag an am céanna, scileanna a thógáil atá de dhíth ar scoláirí chun a gcuid oibre féin a mheas.

D'fhonn aiseolas ó chomhscoláirí a bheith rathúil, beidh na nithe seo a leanas de dhíth:

- soiléire maidir leis na critéir ratha don phársa oibre atá á phlé
- cleachtadh (faoi stiúir múinteora trí chóitseáil, samhltú agus aiseolas foirmitheach)

- roinnt treoirínte faoin gcaoi chun aiseolas dearfach a thabhairt do chomhscoláirí.

Is féidir cuir chuige atá leagtha amach sa chaibidil Foghlaim agus Teagasc a úsáid chun aiseolas rathúil ó chomhscoláire a bhaint amach. Agus scoláire á spreagadh le bheith ina gcomhdhearthóirí sa phróiseas measúnaithe agus aiseolais, tá gá ann guth agus rogha a thabhairt dóibh. Féadfar é sin a dhéanamh trí:

- chuireadh a thabhairt d'ionchur ó scoláire faoin méid a ndéanfar measúnú air agus faoin modh measúnaithe
- rannpháirtíocht an scoláire a fháil le dearadh na dtascanna measúnaithe
- chuireadh a thabhairt don scoláire critéir ratha a chomhchruthú agus an chuma a bheadh ar phíosa oibre den scoth a phlé leis
- phlé a dhéanamh leis an scoláire faoin gcaoi ar mhaith leis fianaise a léiriú ar a gcuid foghlama – i scríbhinn, ó bhéal, go físiúil, go hilmhódach?
- chur le scileanna an scoláire sa phiarmheasúnú agus san fhéinmheasúnú
- aontú le do scoláire faoin gcaoi a dtabharfar agus a mbainfear leas as aiseolas leis na chéad chéimeanna eile a phleanáil
- sheiceáil a dhéanamh leis faoi na cineálacha teagaisc, foghlama agus measúnaithe is fearr a thacaíonn lena fhoghlaim.

Tuairisciú foirmiúil

Tarraingeoidh beartais scoile aird ar shocruithe áitiúla amhail cruinnithe tuismitheoirí/caomhnóirí is múinteoirí, tuairiscí scríofa uair amháin in aghaidh an téarma agus aiseolas foirmitheach do scoláire. Tá eolas maidir le cumarsáid agus comhoibriú le scoláirí, tuismitheoirí/caomhnóirí agus páirtithe leasmhara eile i gcaibidil phleanála na dtreoirínte seo. Ag leibhéal náisiúnta tá na nósanna imeachta foirmiúla seo a leanas ann:

- Teimpléid maidir le tuairisciú bunscoile
- An pas oideachais do rang a sé sa bhunscoil
- Próifíl Ghnóthachtála na Sraithe Sóisearaí lena n-áirítear faisnéis ar scrúduithe foirmitheacha agus stát-deimhnithe
- Torthaí scrúduithe stát-deimhnithe san Ardeistiméireacht Bhunaithe agus san Ardeistiméireacht Fheidhmeach.

Tá tuilleadh faisnéis tuairiscithe agus comhairle ó CNCM ar fáil le haghaidh [na bunscoile](#) agus [na sraithe sóisearaí](#).

Dréacht-threoirlínte: tacú le teagasc agus foghlaim na bpáistí atá faoi chúram agus i scoileanna coinneála

5. Folláine

Sa chuid seo, gheobhaidh tú faisnéis ar:

- Phrionsabail na folláine
- Phleanáil don fholláine:

Tá an fholláine ina príomhghné d'oidreachas na bunscoile¹³, na sraithe sóisearaí¹⁴ agus na sraithe sinsearaí¹⁵. Tá roinnt mhaith gnéithe a bhfuil ceangal eatarthu mar chuid den fholláine, lena n-áirítear a bheith:

- gníomhach
- luachmhar mar dhuine
- feasach
- nasctha
- ina dhuine a bhfuil meas ag daoine ort
- freagrach
- athléimneach.

Baineann folláine scoláire le scoláire a chumasú chun a mbuanna agus láidreachtaí a aithint, aire a thabhairt dá sláinte fhisiciúil, dul i ngleic le gnáthstrus an tsaoil, agus braistint a thabhairt dóibh go mbaineann tábhacht leo agus go bhfuil siad mar chuid de phobal níos leithne. Tugtar deiseanna tríd an bhfolláine freisin don scoláire chun foghlaim faoin dóigh le roghanna stuama a dhéanamh a chosnaíonn a gcuid folláine agus folláine daoine eile, agus a chuireann a gcuid folláine chun cinn.

¹³ Clúdaítear folláine sa bhunscolaíocht in OSPS agus OCG araon. Tá sraith straitéisí ar líne do OSPS/OCG ar fáil ag [CNM Curaclam Ar Líne - Tacar Uirlisí OSPS/OCG](#)

¹⁴ Tá doiciméid thábhachtacha d'Fholláine sa tsraith shóisearach ar fáil ag [Folláine | NCCA](#).

¹⁵ Is é is aidhm le OSPS na sraithe sinsearaí tacú le foghlaimoirí roghanna eolacha a dhéanamh maidir le sláinte agus le folláine anois agus sa todhchaí. Tá creat OSPS na sraithe sinsearaí ar fáil ag [SPHE Framework | NCCA](#)

5.1. Eispéiris dhíobhálacha óige a chur san áireamh laistigh d'fholláine

Gnéithe ríthábhachtacha agus cláir á bhforbairt chun tacú le folláine pháistí is iad na gnéithe seo a leanas: páistí atá faoi chúram nó faoi choinneáil, gné bhreise na nEispéireas Díobhálach Óige; baint an linbh ón teaghlach agus ón ngarphobal; cur an linbh faoi chúram nó faoi choinneáil; agus na srianta ar a saoirse. Agus pleanáil don fholláine á déanamh, tá sé ríthábhachtach machnamh a dhéanamh ar impleachtaí na srianta ar a gcuid saoirse agus ar neamhspleáchas na scoláirí seo, agus ar an tionchar a bheidh ag an scaradh, cailleadh agus tráma orthu. Beidh tacaíocht dhírith de dhíth ar leanaí sna scoileanna cúraim nó coinneála chun féinriail a dhéanamh; chun a gcuid folláine choirp, phearsanta agus shíceolaíoch a fhorbairt; chun caidrimh dhearfacha a chothú; agus chun dóchas a chothú iontu don todhchaí.

Chomh maith leis sin, beidh cúram agus tuiscint bhreise de dhíth le gnéithe den chlár Folláine amhail Oideachas Sóisialta, Pearsanta agus Sláinte (OSPS) agus Oideachas Caidrimh agus Gnéasachta (OCG) mar gheall ar réamhthairní a d'fhéadfadh a bheith ag scoláire maidir le topaic ábhair. Tacóidh cur chuige scoláire-lárnach, agus na cuir chuige a leagtar amach sa chéad chaibidil eile a úsáid, le pleanáil scoile agus pleanáil seomra ranga maidir le saincheisteanna íogaire mar seo.

Tá eolas agus treoirínte ar OSPS agus OCG don bhunscolaíocht, don tsraith shóisearach agus don tsraith shinsearach ar fáil [anseo](#). Ina theannta sin, [Forbairt Caidrimh Shláintiúil TUSLA: Cuireann Tacar Uirlisí um Riachtanais Oideachais agus Tacaíochta Páistí agus Daoine Óga i gCúram](#) treoirínte, ábhair agus acmhainní praiticiúla ar fáil do thuismitheoirí/caomhnóirí, múinteoirí agus daoine fásta eile atá ag tabhairt aire do pháistí i gcúram. I roinnt cásanna, d'fhéadfadh go mbeadh sé ní b'oiriúnaí topaicí ar leith a phlé le scoláire lasmuigh de shuíomh grúpa nó a thabhairt faoi deara go bhfuil an scoláire ag fáil tacaíochta chun déileáil le topaicí ar leith le duine fásta eile nó le saineolaí. Chun é seo a dhéanamh, beidh gá le cumarsáid agus comhoibriú idir an múinteoir agus an duine fásta eile, mar is cuí, gan rúndacht an pháiste a bhriseadh.

5.2. Foghlaim agus teagasc, agus folláine

Caitheann scoláire formhór an lae i dtimpeallacht na scoile. Mar sin de, is dócha gurb in eispéireas laethúil an teagaisc agus na foghlama sa seomra ranga atá an deis is mó chun cur le folláine an scoláire. Tacaítear leis an bhfolláine trí fhoghlaim agus trí theagasc a cabhraíonn leis an scoláire mothú muiníneach, ceangailte agus rannpháirteach go gníomhach ina chuid foghlama féin. Cuirtear feabhas breise ar an bhfolláine nuair a éiríonn leis an scoláire dul chun cinn agus máistreacht a bhaint amach ar na hábhair agus na cúrsaí éagsúla a bhfuil staidéar á dhéanamh aige orthu.

Bonn tábhachtach atá i bpríomhscileanna agus inniúlachtaí bunscoile¹⁶ na sraithe sóisearaí¹⁷ agus na sraithe sinsearaí¹⁸ chun scileanna an scoláire a fhorbairt i réimsí a bhfuil tábhacht mhór leo ó thaobh na folláine de. Cuireann cur chuige scileanna i leith foghlama agus teagaisc na rudaí seo a leanas chun cinn:

- feabhas ar spreagadh agus ar rannpháirtíocht an scoláire san fhoghlaim
- foghlaim níos éifeachtaí
- níos mó ceachtanna scoláire-lárnach
- caidrimh níos dearfaí agus iompar sóisialta sa seomra ranga

Toisc go bhfuil an fhreagracht ar gach ball foirne cur leis an bhfoghlaim agus leis an bhforbairt san fholláine, bítear ag súil go mbeidh gach múinteoir réamhghníomhach:

¹⁶ Tá na seacht bpríomhinniúlacht don churaclam bunscoile le fáil ar lch. 7 de Dhréachtchreat Curaclaim na Bunscoile ag [CNCM Creat Curaclaim na Bunscoile 2020.pdf](#)

¹⁷ Tá na hocht bpríomhscil do churaclam na sraithe sóisearaí le fáil ar lch. 13 den Chreat don tSraith Shóisearach agus ag [Creat don tSraith Shóisearach | CNCM](#)

¹⁸ Tá na scileanna do churaclam na sraithe sinsearaí le fáil ar lgh. 19-22 de *Towards Learning* ag [towards_learning_an_overview.pdf \(ncca.ie\)](#)

- maidir le timpeallacht a chur chun cinn ina mothaíonn páistí agus daoine óga sábháilte agus slán agus ina bhfuil meas ar chearta agus ar fholláine páistí agus ina bhforbraítear iad
- maidir le caidrimh oscailte, dhearfacha agus thacúla a bhunú thar an bpobal scoile ar fad, ina mothaíonn daoine óga go n-éistear leo agus ina mbraitheann siad gur féidir leo gnéithe íogaire dá saol a phlé ar a gcompord
- maidir le heiseamláir a thabhairt d'iompar a chuireann chun cinn an fholláine do chách
- maidir le modhanna foghlama agus teagaisc a úsáid trína gcuirtear an fhoghlaim rannpháirteach rathúil chun cinn.¹⁹

5.3. Pleanáil d'fhoghlaim agus teagasc na Folláine.

Is gá na ceithre ghné seo a chur san áireamh sa Phleanáil don Fholláine: cultúr; caidrimh; beartas agus pleanáil; agus an curaclam (Fíor 1) agus tarlaíonn sé ar bhonn scoile uile agus ag leibhéal an tseomra ranga. Tá sé ríthábhachtach go mbíonn cultúr de mhuinín agus cumarsáid, idirghníomhaíochtaí fiúntacha agus gníomhaíochtaí a thacaíonn le agus a chumasaíonn an fhorbairt shóisialta.

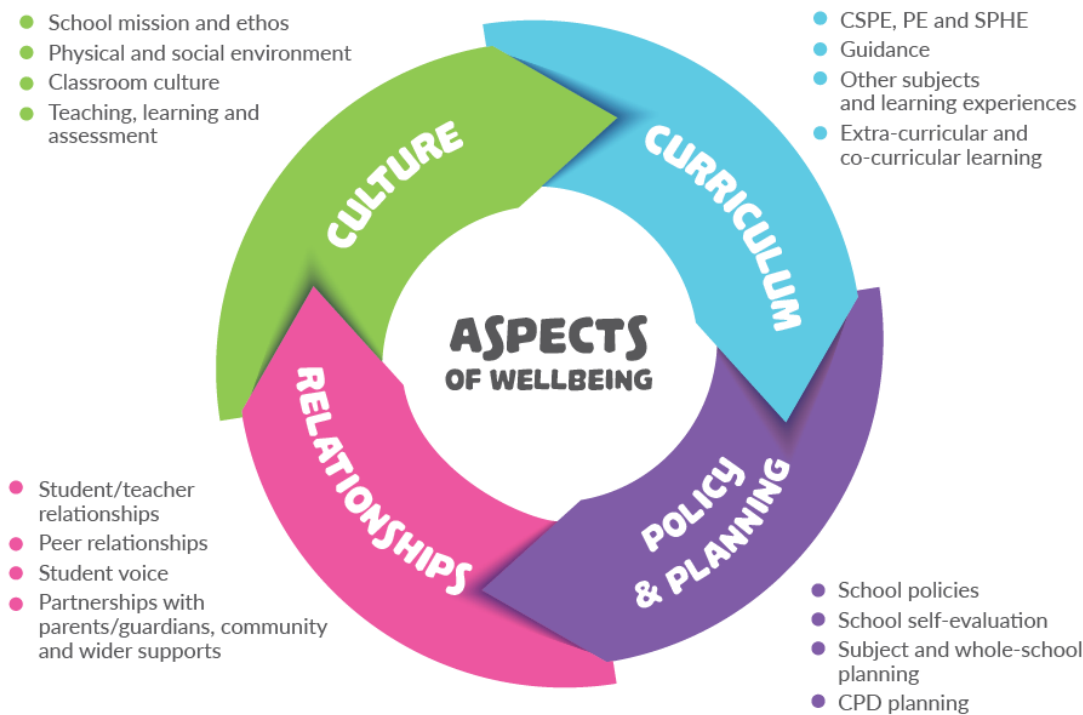
Ailínítear na ceithre ghné seo leis na ceithre phríomhréimse Folláine, táscairí le haghaidh ratha, agus ráitis um chleachtas éifeachtach a leagtar amach sa Ráiteas Polasaí Folláine agus Creat Cleachtais de chuid na Roinne Oideachais (Tábla 1). Tá siad seo mar bhunús le féinmheasúnú scoile ar an bPróiseas um Chur Chun Cinn na Folláine. Ba cheart go ndéanfar an Próiseas um Chur Chun Cinn na Folláine seo a chur i bhfeidhm agus monatóireacht a dhéanamh air bunaithe ar chleachtas atá:

- páiste-lárnach
 - comhoibríoch/i gcomhpháirtíocht
-

¹⁹ Tógtha ó Threoracha Folláine na Sraithe Sóisearaí 2021 (lch.30)

- cothrom, cóir agus cuimsitheach
- bunaithe ar fhianaise
- dírithe ar thorthaí

Fíor 5: Na ceithre ghné den fholláine (CNCM, 2021)



Tábla 2: Táscairí Ratha an Chreata Cleachtais Folláine (ROS, 2019)

KEY AREAS	INDICATORS OF SUCCESS
Culture & Environment	<ul style="list-style-type: none"> • Children, young people and staff experience a sense of belonging and feel safe, connected and supported. • Systems are in place so that the voice of the child/young person, teacher and parent are heard and lead to improvements in school culture and ethos.
Curriculum (Teaching & Learning)	<ul style="list-style-type: none"> • Children and young people experience positive, high-quality teaching, learning and assessment, which provides opportunities for success for all. • Children and young people access curricular activities to promote their physical, social and emotional competence to enhance their overall wellbeing.
Policy & Planning	<ul style="list-style-type: none"> • Schools and centres for education use a Self-Evaluation Wellbeing Promotion Process to develop, implement and review wellbeing promotion. • Schools and centres for education incorporate wellbeing promotion into whole school policies and practices.
Relationships & Partnerships	<ul style="list-style-type: none"> • Children and young people, their parents and other external partners are actively involved in wellbeing promotion within the school community. • All adults in schools and centres for education have an increased awareness of the importance of wellbeing promotion, including listening to children and young people, and signposting them to internal or external pathways for support when needed.

6. Aistrithe

Sa chaibidil seo, gheobhaidh tú eolas ar:

- An dualgas atá ann do ghnóthachtáil oideachasúil scoláire atá ag fágáil nó ag dul isteach i suíomhanna cúraim nó coinneála a chur chun cinn.
- Faisnéis maidir le conairí a phleanáil
- Tugtar faisnéis faoi thacaíocht a thabhairt d'aistrithe.

6.1 Réamhrá

Ní mór do Phleananna Oideachais²⁰ do leanaí atá faoi chúram nó faoi choinneáil díriú ar aistrithe. Mar shampla, do leanaí faoi choinneáil, bíonn aistrithe isteach agus amach as athchur agus coinneáil; ar ais chuig a suíomh oideachais roimhe nó chuig ceann nua; agus ag dul i dtaithe arís isteach ina bpobal agus an tsochaí.

Pleanáiltear foghlaim agus teagasc d'fhonn na haistrithe atá roimh an scoláire atá i gcúram nó faoi choinneáil a éascú. Éascaíonn clár foghlama an leanúnachas sa taithí foghlama don scoláire agus iad ag aistriú idir suíomhanna oideachais agus cabhraíonn sé seo leo a mian agus a gcumas don fhoghlaim a fhorbairt. Déanfar aistrithe a mheas anseo faoi na ceanteidil socrúchán faoi chúram, aistrithe laethúla, aistrithe oideachasúla agus aistrithe iarchúraim.

6.2. Socrúchán faoi chúram

Beidh forbairt Phlean Oideachais an scoláire mar pháirt den phróiseas pleanála don Phlean Cúraim nó an Plean Socrúcháin nuair a chuirtear páiste faoi chúram nó faoi choinneáil. D'fhéadfadh sé go bhfaighidh scoileanna gearrfhógra go bhfuil scoláire ag teacht chucu agus go bhfuil siad ag brath

²⁰ Beidh a dteanga agus a dteimpléid féin ag scoileanna i dtaca le Pleananna Oideachais. Sa chaibidil seo, cuirtear treoirínte agus naisc ar ábhair ar fáil a d'fhéadfadh tacú le próisis na scoileanna féin.

ar fhaisnéis a bailíodh roimhe le cur lena gcuid foghlama agus teagasc go dtí go mbeidh aithne níos fearr acu ar an scoláire. Tá cumarsáid agus comhoibriú idirghníomhaireachta ríthábhachtach le cinntiú go bhfuil an fhaisnéis ar fad atá de dhíth orthu chun a bpoist a dhéanamh go héifeachtúil ag na comhpháirtithe uile a bheidh ag obair leis an scoláire. Mar shampla, cuirtear ceisteanna ar pháistí faoina gcuid oideachais mar pháirt de [Me and My Care Plan Review Form](#) de chuid TUSLA agus is féidir go dtabharfaidh sé seo seans do scoileanna an comhrá a thosú nuair a bhuaileann siad le scoláire den chéad uair. Is féidir le príomh-mhúinteoir nó príomhoide an scoláire an fhaisnéis tosaigh seo a fhorbairt chun tús a chur le comhrá leis an scoláire chun caidreamh a chothú agus an próiseas pleanála a thosú leis an scoláire. Ba cheart do scoileanna dul i dteagmháil le, agus faisnéis a fháil ó shuíomh an scoláire roimhe seo chun leanúnachas foghlama, tacaíochtaí agus cur chuige a chinntiú.

6.3. Aistrithe oideachasúla

Bíonn príomhchéimeanna a bhaineann le haistrithe in oideachas scoláire. I gcás páistí faoi chúram nó faoi choinneáil, is féidir nach raibh aistriú oideachasúil ar bith acu nó go raibh i bhfad barraíocht acu. Maidir le páistí atá den aois iar-bhunscoile, d'fhéadfadh nach raibh rochtain acu ar oideachas ó bhunscoil nó go bhfuil siad i suíomh oideachais lasmuigh den scoil. Mar sin féin, tá sé tábhachtach a chur leis an bhfaisnéis a bailíodh mar pháirt de shocrúchán faoi chúram an pháiste d'fhonn pictiúr iomlán a fháil den pháiste; chun a chinntiú go bhfuil leanúnachas agus dul chun cinn ina chuid nó ina cuid foghlama; agus chun a chinntiú nach mbeidh míbhuntáiste ag baint lena gcuid oideachais mar gheall ar a suíomh.

Cé go bhfuil [An Pas Oideachais ceaptha](#) don aistriú ón mbunscoil chuig an iar-bhunscoil, tugtar teimpléad leis i dtaca le faisnéis a bhailiú ón scoláire, tuismitheoirí/caomhnóirí agus an scoil.

Ina theannta sin, tá an rannán sin den CNOS, An tSeirbhís Náisiúnta Tacaíochta Iompraíochta (NBSS) i ndiaidh [Belonging Plus+](#) a fhorbairt. Is é atá ann ná clár aistrithe do scoileanna nó do mhúinteoirí le húsáid lena gcuid scoláirí. Soláthraíonn an clár seo tacaíochtaí aistrithe, ceachtanna agus ábhair atá ceaptha le haghaidh obair don rang uile, do ghrúpa beag agus don duine aonair agus clúdaíonn sé topaicí sna réimsí seo a leanas:

- scoil nua agus scileanna eagrúcháin
- bliain úr, cairde agus múinteoirí
- iompar don fhoghlaim
- scileanna smaointeoireachta
- pas aistrithe.

Mar chuid den aistriú chuig scoil, cinnteofar, le haistriú tráthúil na measúnuithe diagnóiseacha agus oideachasúla, nach ndéanfar rómheasúnú ar an scoláire sa réimse seo. Ina theannta sin, tá sé rithábhachtach go n-aistreofaí taifid mheasúnaithe an scoláire, tascanna agus tionscadail fós ag dul ar aghaidh, agus treoracha maidir le measúnú, tascanna agus tionscadail atá le teacht leis nó léi láithreach, go háirithe agus é nó í ag cur aon cheann den mhéid seo a leanas i gcrích:

- Measúnuithe Rangbhunaithe le haghaidh Phróifíl Ghnóthachtála na Sraithe Sóisearaí
- punann fianaise le haghaidh Chlár Foghlama Leibhéal 2
- comhpháirteanna measúnaithe don Ardteistiméireacht Bhunaithe, don Ardteistiméireacht Fheidhmeach agus/nó do Ghairmchlár na hArdteistiméireachta.

Beidh cumarsáid oscailte le suíomhanna oideachais a bhí ag an bpáiste roimhe seo, leis an scoláire agus le tuismitheoirí/caomhnóirí nó oibrí sóisialta riachtanach anseo.

6.4. Aistrithe laethúla

Ciallaíonn na dálaí uathúla agus dúshlánacha a bhíonn roimh pháistí faoi chúram nó faoi choinneáil go mb'fhéidir go mbeadh aird agus straitéisí ag teastáil ó na haistrithe laethúla a ndéantar talamh slán dóibh i saol páiste, chun cabhrú leo a lá a bhainistiú. Beidh ullmhacht foghlama in aon lá ar leith, nó in aon cheacht, ag brath ar eispéiris an scoláire roimhe sin. Tá sé riachtanach go mbeidh cumarsáid idir foireann na scoile agus an fhoireann cónaithe agus an scoláire ag bogadh idir an áit cónaithe agus an scoil. Féadann eolas ar conas a bhí an scoláire an oíche aréir a bheith mar threoir dá gcuir chuige maidir le foghlaim agus teagasc, agus don mhéid tacaíochta nó dúshláin a bheidh de dhíth ar an scoláire in aon lá ar leith. Mar an gcéanna, beidh an fhoireann cónaithe ullmhaithe níos fearr chun tacú leis an bpáiste i ndiaidh an lá scoile. Is féidir an chumarsáid seo a thabhairt ó bhéal nó trí loga cumarsáide.

Ag baint feidhm as na cuir chuige a bhfuil tráma mar bhonn eolais fúthu mar atá leagtha amach sa chaibidil Foghlaim agus Teagasc, is féidir braistint sábháilteachta a thabhairt don scoláire, agus gnáthamh a thabhairt dóibh ionas go mbeadh smacht acu ar an lá. Beidh tábhacht ar leith ag baint leis seo chun tacaíocht a thabhairt do scoláirí a d'fhéadfadh a bheith ag teacht chuig an rang ó idirghabháil theiripeach, athbhreithniú ar Phlean Cúraim nó Plean Socrúcháin, coinne dlí nó éisteacht chúirte.

Cuirfidh córais²¹ Seiceáil agus Naisc (Check and Connect) idir an scoláire agus an nascmhúinteoir braistint chómhuintearais ar fáil; cuirfidh siad múinteoirí ar an eolas faoi na dúshláin a d'fhéadfadh a bheith roimh scoláire; déanfaidh siad scoláire a ullmhú d'athruithe gan choinne lena sceideal; agus déanfaidh siad rannpháirtíocht san fhoghlaim a spreagadh. Tugann sosanna idir ceachtanna deis don scoláire a scíth a ligean nó iad a féin a athrialú sula dtéann siad i ngleic lena gcéad cheacht eile.

6.5. Iarchúram

Is é is aidhm leis an bPlean Iarchúraim ná páistí a ullmhú do chúram nó coinneáil a fhágáil Oideachas, oiliúint agus fostaíocht; tá scileanna maireachtála, folláine agus sláinte mar trí ghné den Phlean Iarchúraim. Ba cheart don phlean seo na tacaíochtaí atá riachtanach don pháiste ina aistrithe a leagadh amach, cé acu go bhfuil siad lasmuigh den chúram nó den choinneáil, ar ais chuig a suíomh oideachais roimhe nó chuig ceann nua; agus ag dul i dtraithí arís isteach ina bpobal agus an tsochaí, nó ag bogadh ar aghaidh go dtí an saol aosach. Déanann oibrí tacaíochta Iarchúraim maoirseacht ar an obair seo. Beidh leibhéal rannpháirtíochta na scoile ag brath ar phlean gach scoláire. Tá sé riachtanach go mbeidh cumarsáid idir an scoil agus an t-oibrí Iarchúraim lena ról a dheimhniú agus le fáil amach conas is fearr tacú lena scoláirí.

Do na scoláirí sin atá ag leanúint le hoideachas na sraithe sóisearaí nó na sraithe sinsearaí ina suíomhanna oideachais a raibh acu roimhe nó i gceann eile, tá sé ríthábhachtach go dtéann na taifid mheasúnaithe, na tascanna agus na tionscadail atá fós ag dul ar aghaidh leo.

Tá an²¹ CNOS i ndiaidh Clár Seiceála agus Naisc a fhorbairt mar pháirt dá rannóg NBSS. Is é is aidhm leis an gclár seo Seiceáil agus Nasc cur leis an struchtúr tacaíochta atá ann sa scoil cheana. Tá níos mó eolais ar fáil [anseo](#).

Maidir leis na scoláirí sin ag dul isteach chuig oideachas an tríú leibhéal agus chuig printíseachtaí, tacóidh réamhchumarsáid lena n-aistriú.²² Mar pháirt dá gcuid pleanála, beidh deiseanna ag an scoláire roghanna foghlama difriúla a fhiosrú de réir a spéiseanna agus a bpleananna don todhchaí. I roinnt cásanna, féadann sé go dtabharfar deis do scoláire nasc-chúrsa a chríochnú mar pháirt dá bPlean Oideachais, d'fhonn riachtanais chúrsa ar mhaith leo a dhéanamh i ndiaidh socrúcháin. Do na scoláirí sin atá ag lorg post, beidh an cumas le CV a scríobh, comhlánú foirmeacha iarratais agus scileanna maidir le cuir i láthair agus agallamh mar réimsí foghlama tábhachtacha. Beidh sé tábhachtach freisin scoláire a ullmhú le haghaidh tráth dífhostaíochta agus rochtain ar leas sóisialach.

I ngach cás, forbraítear rannán oideachais den Phlean Iarchúraim i gcomhar leis an scoláire, tuismitheoirí/caomhnóirí agus príomhdhaoine fásta agus príomhghníomhaireachtaí eile a bhfuil baint acu le saol an scoláire.

²² Beidh naisc agus próisis i bhfeidhm ag scoileanna atá comhthéacsúil dá láthair agus dá gcohort scoláirí.

6. Tagairtí

CAST. (2018). *Universal Design for Learning Guidelines, Version 2.2*. Ar fáil ar: [UDL: The UDL Guidelines \(cast.org\)](https://www.cast.org/)

Connect RP. (gan dáta). *Questions for Restorative Practices*. Ar fáil ar: [Home \(connectrp.ie\)](https://connectrp.ie/)

An Roinn Leanaí, Comhionannais, Míchumais agus Óige. (2019). *Our Voices Our Schools*. Ar fáil ar: [Homepage - Our Voices Our Schools](https://www.ourvoicesourschools.ie/)

An Roinn Oideachais agus Scileanna. (2015). *Creat don tSraith Shóisearach 2015*. Baile Átha Cliath: Oifig an tSoláthair. Ar fáil ar: [Creat don tSraith Shóisearach \(ncca.ie\)](https://www.ncca.ie/)

An Roinn Oideachais agus Scileanna. (2016). *Féinmheastóireacht scoile, Treoirlínte* Ar fáil ar: [Féinmheastóireacht Scoile – Baile](https://www.ncca.ie/)

An Roinn Oideachais agus Eolaíochta. (2020). *Litearthacht agus Uimhearthacht don Fhoghlaim agus don Saol*: Ar fáil ag: [gov.ie - Literacy and Numeracy Learning for Life \(www.gov.ie\)](https://www.gov.ie/)

An Roinn Oideachais agus Eolaíochta. (2022). *Straitéis Dhigiteach do Scoileanna go 2027*. Ar fáil ag [Straitéis Dhigiteach do Scoileanna go 2027 \(www.gov.ie\)](https://www.gov.ie/)

Rialtas na hÉireann. (2019). *Ráiteas Polasaí Folláine agus Creat Cleachtais*. Ar fáil ar: [07cc07626f6a426eb6eab4c523fb2ee2.pdf \(www.gov.ie\)](https://www.gov.ie/)

An Chomhairle Náisiúnta Curaclaim agus Measúnachta. (2007). *Dréachtchuraclam agus Treoirlínte Creata do Pháistí faoi Chúram agus faoi Choinneáil*. Ar fáil ar: [draft curriculum framework and guidelines for children in detention care.pdf \(ncca.ie\)](https://www.ncca.ie/)

An Chomhairle Náisiúnta Curaclaim agus Measúnachta. (2019). *Curaclam Teanga na Bunscoile*. Ar fáil ar: [primary-language-curriculum.pdf \(ncca.ie\)](https://www.ncca.ie/)

An Chomhairle Náisiúnta Curaclaim agus Measúnachta. (2021). *Treoirlínte le hAghaidh Folláine sa tSraith Shóisearach*. Ar fáil ar: [https://ncca.ie/media/3862/wellbeing-guidelines-for-junior-cycle - ga.pdf \(ncca.ie\)](https://ncca.ie/media/3862/wellbeing-guidelines-for-junior-cycle-ga.pdf)

An Chomhairle Náisiúnta Curaclaim agus Measúnachta. (2022). *Athbhreithniú ar an tSraith Shinsearach – Tuarascáil Chomhairleach* Ar fáil ar: [Athbhreithniú ar an tSraith Shinsearach – Tuarascáil Chomhairleach | CNCM](https://www.ncca.ie/)

An Chomhairle Náisiúnta Curaclaim agus Measúnachta. (gan dáta). *Díriú ar an bhFoghlaim: Aiseolas Foirmitheach*. Ar fáil ar: [https://ncca.ie/media/1936/ncca-junior-cycle-assessment-workshop-3-ga.pdf \(ncca.ie\)](https://ncca.ie/media/1936/ncca-junior-cycle-assessment-workshop-3-ga.pdf)

An tSeirbhís Náisiúnta Síceolaíochta Oideachais (2016). *Ceartas Aisiríoch*. Ar fáil ar: [gov.ie - An tSeirbhís Náisiúnta Síceolaíochta Oideachais \(NEPS\) Treoirlínte, Leideanna agus Bileoga do Thuismitheoirí agus Mhúinteoirí \(www.gov.ie\)](https://www.gov.ie/)

An tSeirbhís Náisiúnta Síceolaíochta Oideachais. (gan dáta). *Teimpléad Comhad Tacaíochta Scoláire*

Ar fáil ar: gov.ie - [An tSeirbhís Náisiúnta Síceolaíochta Oideachais \(NEPS\) \(www.gov.ie\)](http://www.gov.ie)

TUSLA. An Ghníomhaireacht um Leanaí agus an Teaghlach. (2021). *Forbairt Caidrimh Shláintiúil*

TUSLA: An Tacar Uirlisí um Riachtanais Oideachais agus Tacaíochta Páistí agus Daoine Óga. Ar fáil ar:

[Healthy sexuality and relationship development for young people in care \(sexualwellbeing.ie\)](http://sexualwellbeing.ie)

TUSLA. An Ghníomhaireacht um Leanaí agus an Teaghlach. (gan dáta). *Me and My Care Plan*

Review Form. Ar fáil ar: [TACTIC Care Plan 13-18.pdf \(tusla.ie\)](http://tusla.ie)

7. Aguisín

7.1. Aguisín 1: Achoimre ar an measúnú sa bhunscolaíocht, sa tsraith shóisearach agus sa tsraith shinsearach.

Bunscoileanna

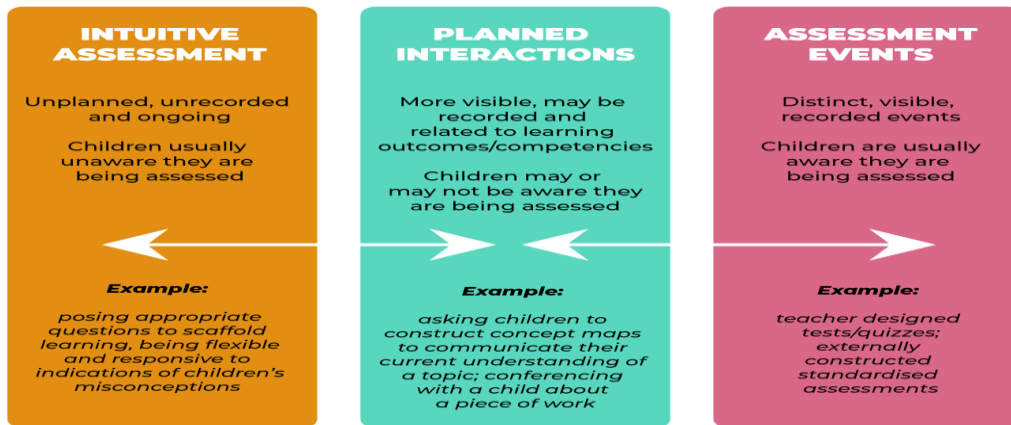
Léirítear i nDréachtchreat Curaclaim na Bunscoile (CNCM, 2020) an dearcadh go dtacaíonn an curaclam le contanam measúnaithe, áit a mbíonn *measúnú iomasach, idirghníomhaíochtaí pleanáilte agus imeachtaí measúnaithe* (féach Fíor 3) ag comhlánú a chéile agus atá riachtanach chun léargas cuimsitheach a fháil ar dhul chun cinn agus gnóthachtáil scoláire.

Is rud leanúnach é measúnú iomasach agus tarlaíonn sé go nádúrtha i bhfoghlaím agus sa teagasc. Baineann múinteoirí úsáid as a mbreithiúnas gairmiúil, an aithne atá acu ar an scoláire agus a gcuid eolais ar an gcuraclam, chun tacú le gach scoláire agus dúshlán a chur faoi nó fúithi bunaithe ar an measúnú seo. Bíonn idirghníomhaíochtaí pleanáilte beagán níos follasaí agus is iondúil go dtarlaíonn siad i ndáil le sraith áirithe torthaí foghlama. D'fhéadfadh sé go mbainfidís le breathnóireacht ar chúiseanna ar leith.

Cuireann idirghníomhaíochtaí pleanáilte aiseolas ar fáil is féidir a úsáid chun cur chuige foghlama agus teagasc agus gníomhaíochtaí a oiriúnú chun tacaíocht agus dúshlán a thabhairt don scoláire.

Imeachtaí ar leith atá in imeachtaí measúnaithe nuair a bhíonn a fhios ag scoláirí go bhfuiltear chun measúnú a dhéanamh orthu agus go ndéantar toradh an mheasúnaithe a thaifeadh agus a thuairisciú. Ach iad a úsáid i gceart, is féidir leas a bhaint as imeachtaí measúnaithe chun eolas a dhéanamh d'fhoghlaím agus teagasc agus iad a fheabhsú. Tá tástálacha caighdeánaithe i gcatagóir na n-imeachtaí measúnaithe. Ní mór do scoileanna trialacha caighdeánaithe a riar do gach scoláire i rang a 2, 4 agus 6 i mí Bealtaine/mí Meithimh na scoilbhliana i gcomhréir le ciorcláin 0056/2011 agus 0018/2012.

Fíor 6: An contanam measúnaithe (CNCM, 2020)



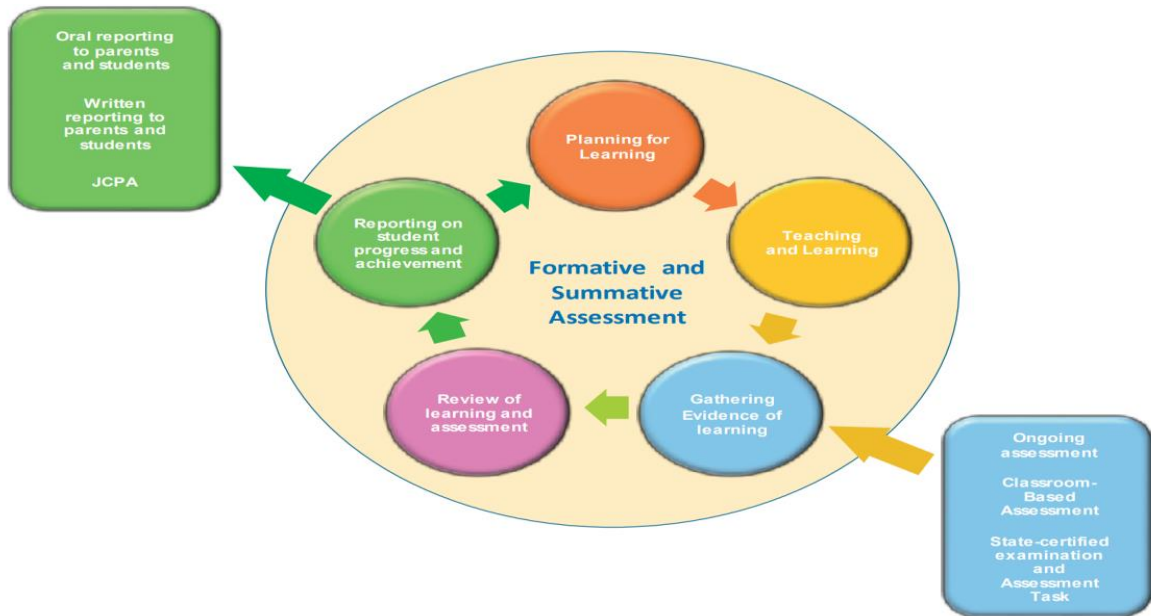
Cuireann [Measúnú i gCuraclam na Bunscoile – Treoirínte do Scoileanna](#) (2007) samplaí ar fáil do mhúinteoirí i dtaca le heolas a bhailiú trí modhanna measúnaithe éagsúla. Baintear úsáid as an eolas ar fhoghlaim agus dul chun cinn scoláire chun eolas a dhéanamh don fhoghlaim, teagasc agus tuairisciú.

An tsraith shóisearach

Sa dá chur chuige maidir le measúnú sa tsraith shóisearach, aithnítear agus tugtar luach do na cineálacha éagsúla foghlama a tharlaíonn i scoileanna. I rith na dtrí bliana sa tsraith shóisearach, éascaítear an ról lárnach atá ag measúnú foirmitheach agus suimitheach sa tsraith shóisearach trí mheasúnú leanúnach atá bunaithe sa seomra ranga chomh maith leis na scrúduithe seachtracha stát-deimhnithe.

Baintear úsáid as réimse de chuir chuige mheasúnaithe sa mheasúnú leanúnach atá mar chuid de chleachtas an tseomra ranga chun léargas foriomlán a thabhairt ar an scoláire agus chun eolas a dhéanamh d'fhoghlaim agus teagasc. Is féidir le measúnú leanúnach a bheith foirmitheach nó suimitheach. Tá Measúnuithe Rangbhunaithe d'ábhair agus do chúrsaí gairide, punanna fianaise do Chláir Foghlama Leibhéal 2, agus gníomhaíochtaí measúnaithe folláine ar fad mar chuid de mheasúnú foirmitheach sa tsraith shóisearach.

Fíor 7: Pleanáil don fhoghlaim, teagasc agus measúnú (ROS, 2015)



Cuireann an tsraith [‘Fócas ar an bhFoghlaim’](#) treoirínte ar an measúnú ar fáil. Ceapadh na ceardlanna le go bhféadfaí iad a úsáid ar bhealach solúbtha maidir le cúig thopaic:

- Dírítear i ‘Rúin Foghlama agus Critéir Ratha’ ar chabhrú leis an scoláire níos mó den fhreagracht a ghlacadh air féin as a chuid foghlama féin.
- Féachtar san aonad ‘Ceistiú Éifeachtach’ ar an gcaoi le cultúr a chur chun cinn sa seomra ranga ina spreagtar ceistiú éifeachtach. Scrúdaítear an cuspóir atá le ceistiú éifeachtach agus cineálacha straitéisí chun tacú leis.
- Féachtar san aonad ‘Aiseolas Foirmitheach’ ar an gcaoi le haiseolas fiúntach agus éifeachtach a thabhairt don scoláire chun cabhrú leis tabhairt faoi na chéad chéimeanna eile san fhoghlaim.
- Fiosraítear san aonad ‘An scoláire ag machnamh ar a chuid foghlama’ an chaoi a gcabhraíonn cumas féinmhachnaimh leis an scoláire níos mó den fhreagracht as a chuid foghlama agus as a dhul chun cinn féin a ghlacadh air féin.
- Dírítear i ‘Torthaí Foghlama’ ar conas pleanáil a dhéanamh trí thorthaí foghlama a úsáid.

Chuir an [tAthbhreithniú Eatramhach den Straitéis Náisiúnta; Lítearthacht agus Uimhearthacht don fhoghlaim agus don Saol \(2011-2020\)](#) tabhairt isteach trialacha caighdeánaithe siar do scoláirí sa dara bliain. Bíodh sin mar atá, d’fhéadfadh sé go n-úsáidfí trialacha caighdeánaithe mar pháirt de scrúduithe iontrála do scoláirí ag dul isteach an chéad bhliain.

Tá tuilleadh eolais ar mheasúnú agus tuairisciú sa tsraith shóisearach le fáil [anseo](#).

An tsraith shinsearach

Bíonn torthaí chlár na sraithe sinsearaí bunaithe ar mheasúnú suimitheach trí scrúdú seachtrach stát-deimhnithe. Scrúduithe scríofa, scrúduithe béil, agus tascanna/tionscadail a chuirtear i gcrích a bhíonn sna scrúduithe seo. Bíonn measúnú foirmitheach lárnach sa phróiseas chun torthaí maithe a fháil sna scrúduithe deireanacha seo. Cabhróidh athbhreithniú agus aiseolas leanúnach ar obair agus dul chun cinn an scoláire leo a gcuir chuige i leith foghlama agus tascanna agus tionscadail a dhearadh a oiriúnú.

[In Athbhreithniú ar an tSraith Shinsearach – Tuarascáil Chomhairleach \(2022\)](#) tugtar breacchuntas ar roinnt breithnithe maidir le measúnú, tuairisciú agus aistrithe ag an tsraith shinsearach. Cé go bhfuil an tsraith shinsearach faoi láthair i luathchéimeanna na hathfhorbartha, aithnítear gur cheart go dtacódh cuir chuige i leith an mheasúnaithe, an tuairiscithe agus na n-aistrithe le forbairt iomlánaíoch an scoláire, go ndéanfadh siad an scoláire a chumasú chun raon níos leithne foghlama a thaispeáint, agus go ndéanfadh siad an scoláire a chumasú chun todhchaithe agus conairí éagsúla a rochtain.



NCCA

An Chomhairle Náisiúnta
Curraclain agus Measúnachta
National Council for
Curriculum and Assessment