

Dréachtsonraíocht Curaclaim  
Gaeilge na hArdteistiméireachta  
- Scoileanna a fheidhmíonn trí mheán na Gaeilge (T1)

Faofa do chomhairliúchán



# Clár Ábhar

An tsraith shinsearach	6
Eispéireas na sraithe sinsearaí	8
Cé dó an tsonraíocht seo?	10
Réasúnaíocht	13
Aidhm	15
Cuspóirí	16
Foghlaim Ghaolmhar	17
Luath-Óige	17
Curaclam Teanga na Bunscoile	17
An tsraith shóisearach	18
An tsraith shinsearach	18
Tar éis na sraithe sinsearaí	19
An Pobal beo agus an tSochaí bheo	19
Príomhscileanna na Sraithe Sinsearaí	20
Príomhscileanna agus Inniúlachtaí Teanga na Sonraíochta seo	21
Foghlaim agus Teagasc	22
Teagasc teanga agus pobal teanga	22
Féinfheasacht mar fhoghlaiméoir	23
An Phunainn teanga	24
Téacsanna	24
Sainmhínte ar théacs sa tsonraíocht seo	24
An ról atá ag teacsanna i bpróiseas na foghlama	25
Roghnú na dtéacsanna	26
Forbhreathnú ar an gCúrsa	28
Struchtúr na sonraíochtaí	28

Cumarsáid	29
Feasacht	29
Cruthaitheacht Teanga	29
Snáitheanna agus Torthaí Foghlama	31
Snáithe 1: Cumarsáid	31
Snáithe 2: Feasacht	34
Snáithe 3: Cruthaitheacht Teanga	35
Measúnú i gcomhair teistiúcháin	37
Grádú na hArdteistiméireachta	38
Socruithe Réasúnta/Ionchuimsithe	39



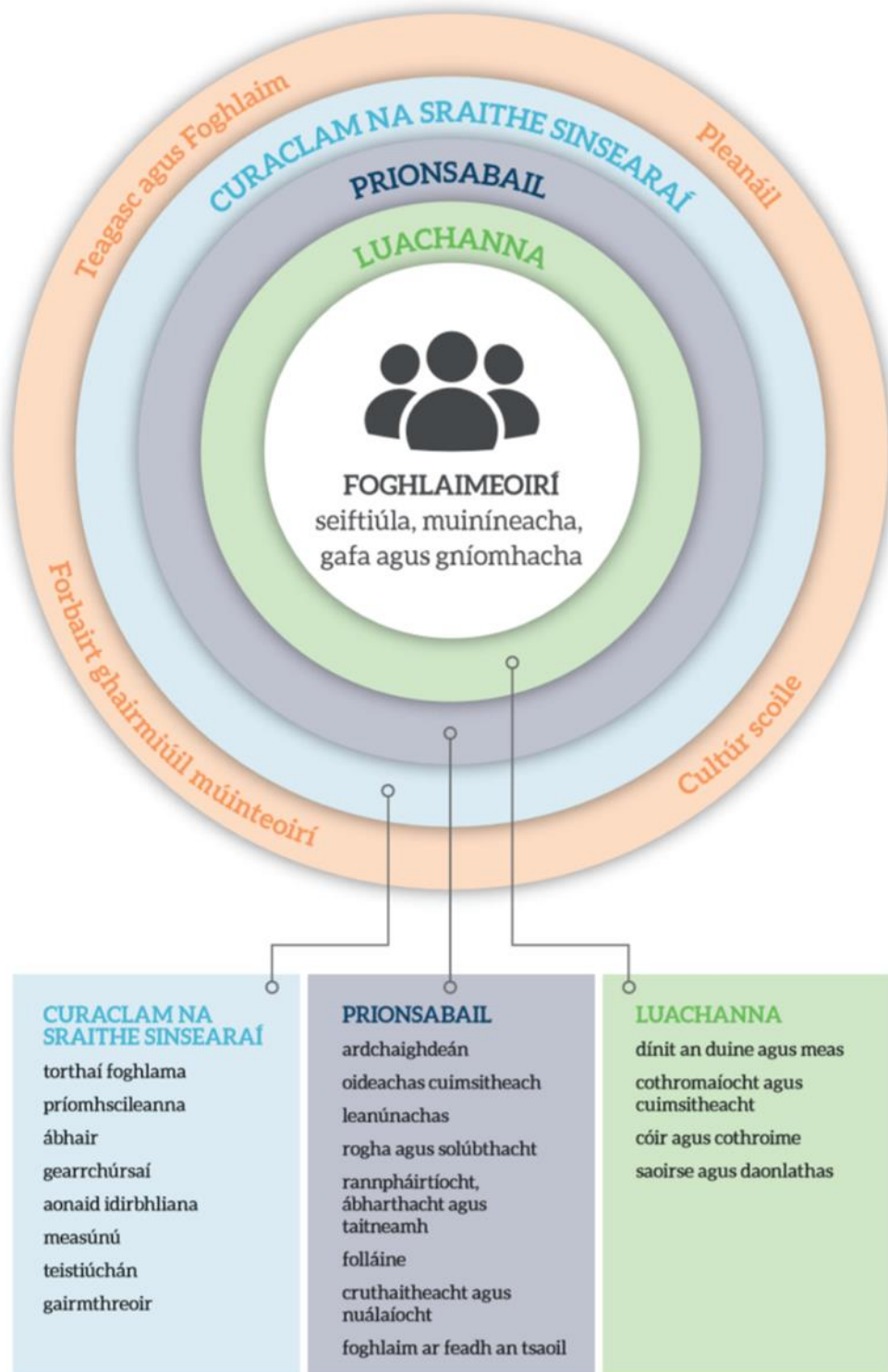
# An tsraith shinsearach

Bíonn foghlaimeoir na sraithe sinsearaí ag teacht i dtreo dheireadh a shaoil scoile agus ag díriú ar an treo a rachaidh sé amach anseo. Tá tábhacht faoi leith ag baint leis an tsraith shinsearach chun cabhrú leis an bhfoghlaimeoir aghaidh a thabhairt ar na riachtanais atá aige faoi láthair mar dhuine fásta óg agus é a ullmhú dá shaol amach anseo i gcomhthéacs ina mbeidh athruithe eacnamaíocha agus sóisialta.

Bunaíodh an tsraith shinsearach ar thiomantas do ghnóthachtáil oideachais den chaighdeán is airde do gach foghlaimeoir, de réir a inniúlachtaí pearsanta féin. Chun tacú leis an bhfoghlaimeoir agus é ag cruthú a thodhchaí féin, tá béim ar eolas agus tuiscint dhomhain a fhorbairt; ar an bhfoghlaimeoir ag glacadh freagrachta as a fhoghlaim féin; ar shealbhú príomhscileanna; agus ar na próisis foghlama. Tá an curaclam leathan, agus roinnt deiseanna le tabhairt faoi speisialtóireacht ann, agus tacaítear le leanúnachas ón tsraith shóisearach. Féachtar le freastal ar riachtanais an fhoghlaimeora; cé go mbíonn riachtanais speisialta oideachais ag roinnt foghlaimeoirí, bíonn réimse leathan ábhar spéise, cumais agus tallainne ag na foghlaimeoirí ar fad.

Cuireann na comhpháirteanna curaclaim sa tsraith shinsearach cothromaíocht chun cinn idir eolas agus scileanna, agus na cineálacha straitéisí foghlama a bhaineann le bheith páirteach i saol atá ag athrú agus ina bhfuil éiginnteacht ag baint leis an todhchaí.

Baineann measúnú sa tsraith shinsearach le faisnéis faoi na próisis agus torthaí foghlama a bhailiú, a léirmhíniú agus a úsáid. Bíonn cineálacha éagsúla measúnaithe ann agus úsáidtear an measúnú chun críocha éagsúla. Úsáidtear é chun an bealach is oiriúnaí don fhoghlaimeoir trí churaclam idirdhealaithe a chinneadh, chun réimsí sonracha deacrachta nó láidreachta don scoláire a shainiú, agus chun gnóthachtáil a thástáil agus a theastasú. Tacaíonn an measúnú leis an bhfoghlaimeoir agus leis an múinteoir na chéad chéimeanna eile sa phróiseas teagaisc agus foghlama a shainiú agus tabhairt fúthu.



Fíor 1: Forbhreathnú ar an tsraith shinsearach

## Eispéireas na sraithe sinsearaí

Tá an foghlaimeoir ag croílár an eispéiris oideachais i bhfís na sraithe sinsearaí. Cabhróidh an t-eispéireas sin leis an scoláire a bheith acmhainneach, muiníneach, páirt a ghlacadh go gníomhach sa tsochaí, spéis a fhorbairt san fhoghlaim, agus cumas foghlama ar feadh a shaoil a fhorbairt.

Tá na luachanna ar ar bunaíodh an tsraith shinsearach mar bhonn agus mar thaca ag an bhfís sin den fhoghlaimeoir. Cuirtear i gcrích í trí na prionsabail a chuireann bonn eolais faoin gcuraclam a dtugann an scoláire faoi ar scoil. Tá roinnt gnéithe sa churaclam: ábhair agus cúrsaí; príomhscileanna atá fite fuaite ann; torthaí foghlama a chuirtear in iúl go soiléir; agus réimse cuir chuige i leith measúnú a thacaíonn leis. Is tríd an gcuraclam a chuirtear an fhís i gcrích don fhoghlaimeoir.

Go praiticiúil, cuirtear eispéireas oideachais d'ardchaighdeán ar fáil sa tsraith shinsearach le tacaíocht ón méid seo a leanas:

- pleanáil, forbairt, eagrú agus meastóireacht éifeachtach curaclaim
- cuir chuige teagaisc agus foghlama a spreagann an scoláire agus a chothaíonn a spéis, a chuireann ar a chumas dul chun cinn a dhéanamh, a dhoimhníonn agus a chuireann a chuid foghlama i bhfeidhm, agus a fhorbraíonn a chumas machnamh a dhéanamh ar a chuid foghlama féin
- forbairt ghairmiúil don mhúinteoir agus do lucht bainistíochta na scoile a chuireann ar a gcumas athrú agus forbairt curaclaim a stiúradh ina scoil féin
- cultúr scoile ina bhfuil meas ar an scoláire, a spreagann é le freagracht a ghlacadh as a chuid foghlama féin le himeacht aimsire, agus a chothaíonn grá don fhoghlaim.

Is cuid de bheartas oideachais níos leithne é oideachas na sraithe sinsearaí ina ndírítear ar an méid a chuireann an t-oideachas le forbairt an fhoghlaimeora mar dhuine agus mar shaoránach. Is beartas oideachais é ina gcuirtear béim ar chomhtháthú sóisialta a chur chun cinn, ar fhorbairt na sochaí agus an gheilleagair, agus ar phrionsabal na hinbhuanaitheachta i ngach gné den fhorbairt.





Fíor 2: Fís an fhoghlaimora

## Cé dó an tsonraíocht seo?

Tá an tsonraíocht seo do Ghaeilge na hArdteistiméireachta dírithe ar chainteoirí dúchais agus ar fhoghlaimoirí i scoileanna Gaeltachta agus ar scoláirí san earnáil a fheidhmíonn trí mheán na Gaeilge (Gaelcholáistí agus Aonaid Lán-Ghaeilge). I scoileanna a fheidhmíonn trí mheán an Bhéarla beidh an rogha ann an tsonraíocht T1 a chur ar fáil chomh maith.

Tá tírdhreach teangeolaíochta éagsúil sna scoileanna seo. Déanann na scoileanna a fheidhmíonn trí mheán na Gaeilge (T1<sup>1</sup>) freastal ar scoláirí ag a bhfuil cúlraí éagsúla teanga idir chainteoirí dúchais agus fhoghlaimoirí teanga; iad siúd a bhfuil an Ghaeilge acu mar phríomhtheanga sa bhaile, iad siúd a bhfuil Béarla acu mar phríomhtheanga sa bhaile agus iad siúd a thagann ó theaghlaigh dhátheangacha/ilteangacha.

Cuirtear riachtanais teanga na gcainteoirí dúchais agus na bhfoghlaimoirí T1 araon san áireamh sa tsonraíocht seo. Baineann tábhacht ar leith le heispéireas foghlama teanga saibhrithe a bheith ag na scoláirí seo, go háirithe iad siúd atá ina gcainteoirí dúchais Gaeilge.

Baineann na scoláirí seo úsáid laethúil as an teanga, bíodh sí i bpobal na Gaeltachta, i réimsí an teaghlaigh, na comharsanachta agus/nó i réimse na scolaíochta. I ngeall ar a ngarthimpeallacht teanga, bheadh scileanna ginchumais agus gabhchumais forbartha ag na scoláirí seo. Tá tábhacht nach beag ag baint le heispéireas leanúnach foghlama a sholáthar do scoláirí ar mhaithe lena bhforbairt teanga, lena rochtain ar an gcuid eile den churaclam agus lena ndul chun cinn i gcoitinne. Is iad forbairt, saibhriú agus buanú scileanna teanga is aidhm don tsonraíocht seo. Freastalaíonn an tsonraíocht seo ar riachtanais foghlama Gaeilge na scoláirí a thug faoi Shonraíocht Ghaeilge na Sraithe Sóisearaí T1.

Agus scoláirí ag tabhairt faoin tsonraíocht seo cuireann siad lena stór focal agus le leaganacha dúchais teanga atá logánta. Foghlaimíonn siad an tábhacht a bhaineann le teanga chruinn, shaibhir a úsáid. Toisc go bhfuil an teanga timpeall orthu, cuireann siad aithne mhaith ar bheochultúr na Gaeilge agus bíonn deiseanna acu an cultúr sin a ghlacadh chucu féin. Is céim thábhachtach í an fhoghlaim seo sa tsraith shinsearach do scoláirí agus iad ag fás agus ag forbairt mar úsáideoirí cumasacha, gníomhacha Gaeilge agus ag ullmhú do shaol tar éis na hiar-bhunscoile.

---

<sup>1</sup> Is í T1 an teanga ina bhfeidhmíonn an scoil (Béarla i scoileanna a fheidhmíonn trí mheán an Bhéarla; Gaeilge i scoileanna a fheidhmíonn trí mheán na Gaeilge.) Déanann an Ghaeilge mar T1 tagairt do theagasc na Gaeilge mar an chéad teanga i scoileanna a fheidhmíonn trí mheán na Gaeilge. Déanann an Ghaeilge mar T2 tagairt do theagasc na Gaeilge mar an dara teanga i scoileanna a fheidhmíonn trí mheán an Bhéarla.

## **Conas a thacaíonn an tsonraíocht seo leis an scoláire i suíomh oideachais lán-Ghaeilge?**

Tá an tsonraíocht seo ag tacú leis an scoláire a leanann turas foghlama trí mheán na Gaeilge trí eispéireas foghlama teanga saibhrithe a éascú a chuirfidh ar a chumas

- scileanna teanga a fheabhsú
- scileanna anailíse a léiriú
- feasachtaí teanga, cultúrtha agus foghlama a chothú agus a dhoimhniú
- stór focal a leathnú agus cur lena chruinneas agus lena shaibhreas teanga
- idirdhealú a dhéanamh idir canúintí (lasmuigh dá chanúint féin)
- díriú ar an teanga mar chóras .i. patrúin teanga a thuiscint
- réimeanna cuí teanga a thuiscint agus a úsáid
- a chruthaitheacht agus a shamhlaíocht a léiriú.

Ag teacht le beartais an Stáit i leith na Gaeilge mar a leagtar amach in *Straitéis 20 Bliain don Ghaeilge 2010-2030 (2010)*, *Acht na Gaeltachta (2012)* agus an *Polasaí don Oideachas Gaeltachta (2016)*, bheifí ag súil go dtacódh na hinniúlachtaí agus na tuiscintí sin leis an gcainteoir dúchais Gaeltachta chun

- deiseanna úsáide teanga sa phobal a thapú
- foghlaim trí Ghaeilge trasna an churaclaim
- deiseanna chun nuálaíochta a thapú
- páirt ghníomhach a ghlacadh i saol an phobail Gaeltachta.
- Leagtar síos critéir don Scoil Ghaeltachta in *Polasaí don Oideachas Gaeltachta 2017-2022*. Ag leibhéal na hiar-bhunscoile, beidh scoil a aithnítear mar Scoil Ghaeltachta ag cur na sonraíochta T1 seo ar fáil agus ag spreagadh scoláirí chun tabhairt faoi.<sup>2</sup>

## **Céard iad na scileanna teanga atá á fhorbairt ag scoláirí?**

Tógann an tsonraíocht seo ar na scileanna teanga a fhorbraítear trí eispéireas foghlama i nGaeilge na Sraithe Sóisearaí. Forbraíonn, daingníonn agus leathnaíonn an scoláire a thuiscint ar an nGaeilge trí shonraíochtaí Gaeilge na Sraithe Sóisearaí. Cuirtear ar chumas an scoláire cumarsáid éifeachtach, idirghníomhach, mhuiníneach a dhéanamh i suíomhanna foirmiúla agus neamhfoirmiúla an phobail

---

<sup>2</sup> An Roinn Oideachais agus Scileanna (2016). *Polasaí don Oideachas Gaeltachta 2017-2022*, lch 12

teanga. Cuirtear béim ar chothú agus ar fhorbairt na feasachta: an fheasacht teanga, an fheasacht chultúrtha mar aon le féinfheasacht an scoláire mar fhoghlaimoir teanga.

Cuirtear leis an bhforbairt sin trí shnáitheanna agus trí thorthaí foghlama na sonraíochta seo. Tógtar ar scileanna cumarsáide agus ar fheasacht an scoláire. Cothaítear a chruthaitheacht, a shamhlaíocht agus a thaitneamh i leith fhoghlaim na Gaeilge trí dheiseanna foghlama a chuireann le folláine agus le hathléimneacht an scoláire. Tá príomhscileanna na sraithe sinsearaí leabaithe sna torthaí foghlama agus déantar iad a fhorbairt, mar is cuí.

Ní gá go mbeadh na scileanna teanga uile ar an aon leibhéal amháin, d'fhéadfadh go mbeadh an labhairt ag leibhéal níos airde ná an scríobh mar shampla. Bíonn an scoláire ag brath ar aiseolas agus treoir an mhúinteora, a chuid féinfheasachta mar fhoghlaimoir teanga agus ar dheiseanna úsáide na teanga chun breis forbartha a dhéanamh ar a scileanna teanga.

### **An t-am a thugtar**

Ceapadh an tsonraíocht don Ghaeilge (T1) le haghaidh 180 uair an chloig d'am ranga ar a laghad.

# Réasúnaíocht

Tugann an tsonraíocht seo tacaíocht agus treoir don scoláire ar a thuras sealbhaithe teanga trína scileanna agus inniúlachtaí teanga a dhaingniú, trí dhearcadh dearfach a chothú ann, agus trína chumasú chun a bheith ina úsáideoir gníomhach éifeachtach teanga. I sochaí ilchultúrtha, ilteangach na hÉireann bíonn cúlraí teanga éagsúla ag scoláirí. Aithnítear an saibhreas agus an tsuíocht a bhronnann canúintí ar chomhthéacs teanga na hÉireann. Tá éagsúlacht mhór ag baint le pobal na Gaeilge agus aithnítear gur ann do thírdhreach teangeolaíochta éagsúil sna scoileanna a fheidhmíonn trí mheán na Gaeilge.<sup>3</sup> Tá an tsonraíocht seo dírithe ar riachtanais teanga na gcainteoirí dúchais agus na bhfoghlaimoirí. Baineann na scoláirí seo úsáid laethúil as an teanga, bíodh sí i réimse an teaghlaigh/na comharsanachta agus/nó i réimse na scolaíochta.

Agus an scoláire ar thuras an tsealbhaithe sa tsraith shinsearach tógann sé ar an bhfoghlaim go léir atá déanta aige go dtí sin agus forbraíonn a fhorás pearsanta, sóisialta agus cognaíoch. Tacaíonn sé seo leis chun roghanna oilte teanga agus foghlama a dhéanamh sa Ghaeilge agus in ábhair eile trasna an churaclaim.

Cuirtear ar chumas an scoláire a fheasachtaí teanga, cultúrtha agus foghlama araon a dhaingniú trí eispéireas foghlama teanga saibhrithe. Forbraíonn tuiscint an scoláire ar chultúr phobal na teanga agus ar chultúr a phobail áitiúil féin nuair a dhéantar machnamh agus staidéar ar an nGaeilge féin agus ar ghnéithe den chultúr agus den oidhreacht. Spreagann na tuiscintí seo an scoláire chun machnamh a dhéanamh ar an bhféiniúlacht chultúrtha ar bhonn níos leithne; ar a fhéiniúlacht, ar a chultúr féin agus ar chultúir agus ar theangacha eile. Tacaíonn na feasachtaí agus tuiscintí seo leis an scoláire chun deiseanna úsáide teanga a thapú mar bhall den phobal teanga<sup>4</sup>.

Trí staidéar a dhéanamh ar théacsanna<sup>5</sup>, téacsanna litríochta agus téacsanna neamhliteartha san áireamh, leathnaítear cumas cruthaitheach, anailíse agus smaointeoireachta an scoláire. Cuireann

---

<sup>3</sup> Déanann na scoileanna seo freastal ar scoláirí ag a bhfuil cúlraí éagsúla teanga idir chainteoirí dúchais agus fhoghlaimoirí teanga; iad siúd a bhfuil an Ghaeilge acu mar phríomhtheanga sa bhaile, iad siúd a bhfuil Béarla nó teanga eile acu mar phríomhtheanga sa bhaile agus iad siúd a thagann ó theaghlaigh dhátheangacha/ilteangacha.

<sup>4</sup> Pobal teanga: pobal ina bhfuil an sprioctheanga á labhairt mar ghnáth-theanga cumarsáide i réimse an teaghlaigh agus i réimsí lasmuigh de.

<sup>5</sup> Is féidir téacs a thabhairt ar gach toradh a bhíonn ar úsáid teanga: teanga labhartha, scríofa, fhísiúil, nó ilmhódach.

canóin na litríochta agus tobar na litríochta áitiúla foinsí saibhre den dea-theanga agus den ghnáth-theanga ar fáil. Bíonn réimse leathan réimeanna agus stíleanna teanga iontu, a chabhraíonn leis an scoláire agus é ag forbairt a scileanna teanga. Trí staidéar a dhéanamh ar shaothair litríochta éagsúla léirítear dearcthaí an phobail agus/nó phobal an scoláire féin. Cuireann úsáid agus sealbhú na Gaeilge ar chumas an scoláire éilimh éagsúla na scoile agus an phobail a chomhlíonadh agus ullmhaíonn seo é chun tabhairt faoi éilimh éagsúla an tsaoil, na fostaíochta agus/nó an bhreisoideachais amach anseo.

# Aidhm

Trí shonraíocht Gaeilge na hArdteistiméireachta, forbraíonn agus daingníonn feasacht an scoláire ar an nGaeilge agus é ag tógáil ar a chuid inniúlachtaí agus scileanna mar úsáideoir éifeachtach teanga. Cuirtear ar chumas an scoláire a scileanna teanga litearthachta a dhaingniú, cumais a thacóidh leis chun roghanna oilte teanga a dhéanamh i dtaobh na Ghaeilge féin mar theanga agus in ábhar trasna an churaclaim freisin. Cuirtear ar chumas an scoláire úinéireacht a ghlacadh ar a fhoghlaim teanga féin, cumas a sheasfaidh leis sa saol.

# Cuspóirí

Trí shonraíocht Ghaeilge na hArdteistiméireachta (T1) spreagtar an scoláire chun:

- stór focal a shaibhriú (pearsanta, comhaimseartha, acadúil)
- an difear idir an teanga labhartha agus an teanga scríofa a thuiscint agus a léiriú
- réimeanna éagsúla teanga a thuiscint
- díriú ar an teanga mar chóras (.i. patrúin teanga a aithint, a thuiscint, a úsáid sa Ghaeilge agus i dteangacha eile)
- meas a bheith aige ar shaíocht agus ar shaibhreas teanga an phobail
- feacht a fhorbairt ar chultúr agus ar oidhreacht na Gaeilge ag léiriú measa ar theangacha agus ar chultúir eile
- an teanga a úsáid go cruthaitheach agus go samhlaíoch
- deiseanna úsáide teanga a thapú mar bhall gníomhach den phobal teanga
- staidéar a dhéanamh ar raon leathan téacsanna ó sheánraí éagsúla
- taitneamh a bhaint as a bheith ag úsáid na teanga as a stuaim féin agus é i mbun ceapadóireachta.



# Foghlaim Ghaolmhar

## Luath-Óige

Déanann *Aistear: Creachuraclam na Luath-Óige* ceiliúradh ar an luath-óige mar thréimhse ar leith den saol agus mar am foghlaim ó eispéiris nua. Is bunchloch ríthábhachtach an luathfhoghlaim seo don foghlaim níos déanaí sa saol. Sna blianta tosaigh foghlaimíonn leanaí trí chaidrimh ina léirítear grá, muinín agus meas, agus trí mheán an phlé, na taiscéalaíochta agus an tsúgartha. Foghlaimíonn siad i dtaobh teangacha; conas iad a úsáid agus cén uair is fearr iad a úsáid; foghlaimíonn siad conas machnamh a dhéanamh agus conas idirghníomhú le daoine eile agus leis an saol ina dtimpeall. Foghlaimíonn siad conas bheith cruthaitheach, a bheith ábalta dul sa seans, conas teoiricí feidhmiúla a fhorbairt faoin domhan, agus conas cinntí a dhéanamh ina leith féin mar fhoghlaiméoirí.

Tríd an téama ‘Cumarsáid’ roinneann páistí a n-eispéiris, a smaointe, a dtuairimí agus a mothúcháin le daoine eile i dtimpeallacht ilchultúrtha agus téann a bhféinmhuinín agus inniúlacht i méid ar bhealaí éagsúla agus chun críocha éagsúla. Tacaíonn an creat le páistí de réir mar atá a dteanga á forbairt acu trí shamplaí de dhea-úsáid teanga agus deiseanna labhartha agus éisteachta (tá tábhacht ar leith ag baint leis seo do leanaí a bhfuil Béarla nó Gaeilge á foghlaim acu mar dhara teanga). Baineann an téama maidir le hiniúchadh agus smaointeoireacht leis an bpáiste ag baint brí as na rudaí, na háiteanna agus na daoine ina shaol trí bheith ag idirghníomhú le daoine eile, ag súgradh, ag iniúchadh, ag ceistiú, agus ag cruthú, ag tástáil agus ag beachtú smaointe.

## Curaclam Teanga na Bunscoile

Is curaclam comhtháite atá i gCuraclam Teanga na Bunscoile (2019). Tá dhá leagan den churaclam ann, ceann dírithe ar scoileanna Gaeltachta agus lán-Ghaeilge agus ceann dírithe ar scoileanna a fheidhmíonn trí mheán an Bhéarla.

Tugann Curaclam Teanga na Bunscoile tacaíocht do mhúineadh agus foghlaim na Gaeilge agus an Bhéarla. Is do mhúinteoirí gach páiste, beag beann ar chumas, i ngach comhthéacs scoile é an curaclam, do scoileanna Gaeltachta, scoileanna lán-Ghaeilge lena n-áirítear scoileanna speisialta, é an curaclam atá dírithe ar scoileanna T1. Is curaclam comhtháite é ina ndéantar ceangail idir teangacha agus taobh istigh de theangacha agus ina bhféachtar le tacú le haistriú scileanna idir teangacha. Chuige sin, tá an struchtúr céanna (na snáitheanna agus na gnéithe) in úsáid don Ghaeilge agus don Bhéarla.

Cabhraíonn Curaclam Teanga na Bunscoile le múinteoirí tacú le foghlaim teanga na bpáistí tríd an bpróiseas teagaisc, foghlama agus measúnaithe sa Ghaeilge agus sa Bhéarla. Bíonn an curaclam agus

Uirlisí Úsáide Teanga na Bunscoile ag obair le chéile chun cabhrú le múinteoirí eispéiris foghlama shaibhre a chur ar fáil sa teanga.

Tagann na gnéithe de Churaclam Teanga na Bunscoile go mór le réasúnaíocht agus le haidhmeanna na sonraíochtaí don Ghaeilge sa tsraith shóisearach. Tacaíonn sé seo chun eispéireas foghlama leanúnach a chothú don scoláire agus é ag cur lena scileanna teanga agus foghlama sa tsraith shóisearach.

### **An tsraith shóisearach**

Tógann sonraíochtaí Gaeilge na sraithe sóisearaí T1 ar an bhforbairt teanga a dhéantar sa bhunscolaíocht. Is sonraíochtaí iad ina bhfuil riachtanais agus spéis an scoláire lárnach. Leagtar béim san fhoghlaim atá i gcroílár na sraithe sóisearaí, a mhínítear i ráitis foghlama an Chreat don tSraith Shóisearach (2015), ar a thábhachtaí atá sé tuiscint an scoláire a fhorbairt ar scileanna agus inniúlachtaí teanga. Forbraítear béim ar an bhféinfheasacht mar fhoghlaiméir agus ar fheasacht chultúrtha, litríochta agus oidhreachta. Agus scoláire ag tabhairt faoi shonraíocht T1 na sraithe sóisearaí cuireann sé lena stór focal, lena chruinneas sa teanga agus le leaganacha dúchais teanga.

### **An tsraith shinsearach**

Tá dlúthcheangal ag cuid mhór ábhar sa tsraith shinsearach leis an nGaeilge. I scoileanna Gaeltachta agus scoileanna lán-Ghaeilge déantar staidéar ar ábhair eile trí Ghaeilge. Tá tábhacht nach beag ag baint leis na scileanna agus na hinniúlachtaí a fhoghlaimítear sa Ghaeilge don fhoghlaim in ábhair eile. Baineann na hinniúlachtaí a fhoghlaimítear sa Ghaeilge leis an bhfoghlaim in ábhair eile. Mar shampla, tá go leor cosúlachtaí idir an Ghaeilge, teangacha eile agus an ríomheolaíocht mar go bhfuil baint ag aithint patrúin, comhréir, anailís théacsúil agus ceapadh argóintí ábhartha leis na trí réimse staidéir. Aithníonn an scoláire rudaí suntasacha faoin nGaeilge óna chuid eolais ar an mBéarla agus ar na nuatheangacha. Tá aithint na ndifríochtaí agus na gcosúlachtaí sin tábhachtach do shealbhú ceart na teanga. Bíonn tionchar ag staidéar na staire, na tíreolaíochta nó An Pholaitíocht agus an tSochaí, mar shampla, ar dhearcadh an scoláire i leith oidhreachta agus cultúir. Tugann an Ghaeilge comhthéacs don scoláire chun scileanna meiteachognaíochta a fhorbairt a chabhróidh leis nuair a ghlacfaidh sé freagracht as a chuid foghlama féin.

### **Tar éis na sraithe sinsearaí**

Cuimsítear an tsonraíocht seo raon leathan inniúlachtaí inaistrithe agus scileanna trasdisciplíneacha cosúil le smaointeoireacht, cruthaitheacht agus foghlaim na meán digiteacha. Tacaíonn Gaeilge na hArdteistiméireachta leis an scoláire chun tuilleadh staidéir a dhéanamh ar an nGaeilge in institiúid tríú leibhéal nó do shuíomh oibre a fheidhmíonn trí mheán na Gaeilge. Tacaíonn an bhéim atá ar fhorbairt na bpríomhinniúlachtaí i nGaeilge na hArdteistiméireachta le rannpháirtíocht éifeachtach an fhoghlaimora i réimse deiseanna breisoideachais, áit a mbíonn tábhacht le féintreorú, ceannasaíocht agus machnamh. Spreagtar féinmhuinín an scoláire a bheith rannpháirteach sa tsochaí agus sa phobal. Mar gur teanga oifigiúil Eorpach í an Ghaeilge, bíonn deiseanna fostaíochta ar fáil mar aistritheoirí agus ateangairí, chomh maith le deiseanna fostaíochta i réimse leathan earnálacha in Éirinn.

### **An Pobal beo agus an tSochaí bheo**

Is acmhainn luachmhar iad naisc phobail do scoileanna agus don scoláire a bheidh ag gabháil do Ghaeilge na hArdteistiméireachta. Sampla de na naisc sin ná a bheith ag comhoibriú le grúpaí pobail áitiúla. Gheobhaidh an scoláire léirthuisicint do phobal na Gaeilge agus do thionchar na teanga ar dhaoine. Tríd an nasc sin cuirfidh an scoláire lena stór leaganacha dúchais teanga atá logánta. Forbraítear féinfheasacht an scoláire agus spreagtar saoránacht agus rannpháirtíocht ghníomhach sa phobal i gcoitinne.

Áirítear le Gaeilge na hArdteistiméireachta staidéar agus plé ar imeachtaí reatha atá ag teacht chun cinn, a spreagfaidh spéis agus fiosracht an scoláire agus a chuideoidh leis an méid atá á fhoghlaim aige sa rang a nascadh le himeachtaí nó cásanna sa saol.

# Príomhscileanna na Sraithe Sinsearaí

Tá cúig phríomhscil atá lárnach don teagasc agus don fhoghlaim i gcuraclam na sraithe sinsearaí. Is iad sin: próiseáil eolais; a bheith éifeachtach ar bhonn pearsanta; cumarsáid a dhéanamh; smaointeoireacht chriticiúil agus chruthaitheach; agus obair le daoine eile. Tá sé tábhachtach go bhforbródh gach scoláire na príomhscileanna sin chun a lánacmhainneacht a bhaint amach le linn a laethanta scoile agus ina ndiaidh. Tabharfaidh sé sin deis dó páirt ghníomhach a ghlacadh sa tsochaí, saol an teaghlaigh, saol na hoibre agus foghlaim ar feadh an tsaoil ina measc. Tá na príomhscileanna fite fuaite i dtorthaí foghlama na sonraíochta seo agus déanfar iad a mheasúnú i gcomhthéacs na dtorthaí foghlama.



Fíor 4: Príomhscileanna na sraithe sinsearaí

## Príomhscileanna agus Inniúlachtaí Teanga na Sonraíochta seo

Forbraítear scileanna ginchumais agus gabhchumais teanga an scoláire trína rannpháirtíocht ghníomhach ina chuid foghlama féin. De réir mar a ghlacann an scoláire páirt i bhfoghlaim chomhoibríoch, agus de réir mar a chuireann sé a thuairimí agus a smaointe in iúl trí chomhrá agus trí phlé, trí léamh agus scríobh, forbraítear agus treisítear a scileanna cumarsáide. Spreagtar an scoláire chun dul i mbun idirphlé, agus chun éisteacht go cúramach agus go criticiúil le tuairimí agus dearcthaí daoine eile. Forbraíonn sé scileanna chun faisnéis a sholáthar ar bhealach atá ábhartha agus intuigthe trí réimse téacsanna i seánraí difriúla a léamh go criticiúil, anailís a dhéanamh ar théacsanna agus a scileanna scríbhneoireachta i réimeanna éagsúla a fhorbairt.

Téann an scoláire i ngleic le coincheapa na teanga agus próisis na foghlama teanga trína rannpháirtíocht i réimse tascanna cumarsáide. Forbraíonn an scoláire scileanna próiseála eolais agus scileanna smaointeoireachta criticiúla agus cruthaitheacha trí bheith gníomhach i dtascanna teanga a chur i gcrích. Forbraítear cumas an scoláire chun téacsanna a iniúchadh agus a thuiscint, faisnéis shonrach a aithint agus a bhailiú ó théacsanna agus réimse téacsanna cruthaitheacha a fhorbairt.

Forbraítear feasacht an scoláire air féin mar fhoghlaimeoir teanga agus é ag triail agus ag forbairt straitéisí foghlama. Cuireann féinfheasacht ar chumas an scoláire fás agus forbairt a dhéanamh. Foghlaimíonn an scoláire conas dul i ngleic le dúshlán, agus iad a réiteach, agus é ag plé a straitéisí foghlama teanga éagsúla.

Cuireann an snáithe 'Feasacht' ar chumas an scoláire ról gníomhach a ghlacadh ina chuid foghlama féin trí spriocanna a leagan síos, pleananna gníomhaíochta a fhorbairt, agus aiseolas a fháil agus a úsáid. Cuireann an scoláire lena chuid inniúlachtaí, scileanna agus luachanna de réir a chéile agus é ag dul i dtaithí ar na snáitheanna ar bhonn comhtháite.

Tríd an snáithe 'Cruthaitheacht Teanga', cuirtear ar chumas an scoláire úinéireacht a ghlacadh ar a chuid foghlama agus deiseanna a chruthú dó chun a inniúlachtaí teanga, smaointeoireachta, cruthaitheachta agus nuálaíochta a léiriú trína réimsí sainspéise féin.

# Foghlaim agus Teagasc

Spreagtar scoláire na sraithe sinsearaí leis an eolas, na scileanna, na hinniúlachtaí agus na luachanna a fhorbairt a chuirfidh ar a chumas a bheith níos neamhspleáiche ina chuid foghlama agus a bheith tiomanta d'fhorbairt leanúnach a chuid foghlama ar feadh a shaoil. Tugann an tsonraíocht seo saoirse agus solúbthacht don mhúinteoir i gcomhpháirt leis an scoláire réimse leathan straitéisí ábhartha foghlama agus teagasc a úsáid a oireann do na comhthéacsanna éagsúla ina bhfuiltear ag saothrú na teanga. Chuige sin, cuirtear béim ar ábhair spéise agus riachtanais an scoláire i bhfoghlaim agus i dteagasc na sonraíochta seo. Is í an Ghaeilge teanga na foghlama agus na cumarsáide sa seomra ranga Gaeilge. Is é sprioc an teagasc ná sealbhú nádúrtha na teanga i measc chainteoirí óga na Gaeilge.

Is iomaí comhthéacs ina n-úsáidtear níos mó ná scil teanga amháin. Ar an gcúis sin, ní dhéantar staidéar ar na snáitheanna ina n-aonar ach cuirtear béim ar chomhtháthú na scileanna agus na n-inniúlachtaí. Ciallaíonn comhtháthú na scileanna go bhfuil an scoláire ag idirghníomhú go nádúrtha sa teanga. Tacaíonn an cur chuige seo leis an múinteoir aiseolas a thabhairt don scoláire ar a dhul chun cinn i scileanna éagsúla ag an am céanna.

Is foinsí tábhachtacha iad téacsanna litríochta agus neamhliteartha i bhfoghlaim agus i dteagasc na teanga. De réir mar a théann an scoláire i dtaithe ar théacsanna éagsúla, tagann forbairt ar a scileanna litearthachta. Is é atá i gceist le litearthacht ná an cumas cineálacha éagsúla cumarsáide a aithint, a thuiscint agus a bheith in ann scagadh agus léirmhíniú a dhéanamh orthu. Is cuid thábhachtach d'fhorbairt na litearthachta í an fheasacht teanga. Tacóidh an fheasacht sin leis an scoláire roghanna oilte teanga a dhéanamh agus é ag ionramháil ábhar, smaointe agus coincheap in ábhair eile trasna an churaclaim freisin.

Tá saineolas nó eolas speisialta ag an múinteoir ar an teanga a chabhraíonn leis ionchur saibhir teanga a chur ar fáil sa teagasc. Nuair a bhíonn dúshlán agus deacrachtaí ag an scoláire cuireann an múinteoir treoir, spreagadh, cúnamh, aiseolas agus tacaíocht ar fáil dó chun go ndéanann sé dul chun cinn. Treoraíonn an múinteoir an scoláire chun deiseanna úsáide agus cumarsáide a thapú sa timpeallacht teanga agus a mheas ar an teanga agus ar chultúr na Gaeilge a spreagadh.

## Teagasc teanga agus pobal teanga

Cruthaítear deiseanna foghlama difriúla a fhreastalaíonn ar fheidhmeanna éagsúla teanga agus ar chumas gach scoláire nuair a théann sé i ngleic leis na torthaí foghlama. Sa tslí sin forbraíonn an

scoláire a chumas chun páirt ghníomhach a ghlacadh i bpobal teanga a cheantair féin agus lasmuigh de. Tá ról lárnach ag an bpobal teanga sa dul chun cinn a dhéanann an scoláire. Forbraítear scileanna agus inniúlachtaí teanga an scoláire trí idirghníomhú leis an bpobal teanga. Cuireann an pobal teanga eiseamláirí den teanga bheo ar fáil don scoláire, tugann an scoláire gnéithe na teanga seo faoi deara agus déanann sé aithris orthu agus feidhmíonn siad mar spreagadh dó chun an teanga a shealbhú. Forbraítear féiniúlacht dhátheangach/ilteangach an scoláire nuair a dhéantar comparáid agus codarsnacht idir an Ghaeilge agus teangacha eile.

Tá ról tábhachtach ag a chomhscoláirí i ndul chun cinn an fhoghlaim. Forbraíonn tuiscint an scoláire air féin mar fhoghlaim agus mar úsáideoir teanga trí idirghníomhú lena chomhscoláirí agus trí mhachnamh a dhéanamh. Éiríonn leis an scoláire a chumas san idirghníomhaíocht teanga a bhaint amach trí dheiseanna cumarsáide a thapú lena chomhscoláirí san obair ghrúpa agus san obair bheirte sa rang agus i ngnáth-chomhthéacsanna caidrimh lasmuigh de.

## Féinfheasacht mar fhoghlaim

Déanann an scoláire pleanáil, monatóireacht, agus meastóireacht ar a chuid foghlama féin agus forbraíonn sé meon dearfach maidir lena chumas féin rud a fhoghlaim trí bheith ag gabháil d'fhoghlaim agus do mhachnamh féintreoirithe. Aithnítear gur ann do thosca áirithe a imríonn tionchar ar dhul chun cinn an scoláire agus é ag foghlaim agus ag sealbhú teanga. Ina measc siúd tá spreagadh; meon; féinfheasacht mar fhoghlaim teanga; feasacht i leith dul chun cinn pearsanta; feasacht teanga, ionchur saibhir teanga; agus deiseanna (aschuir) úsáide teanga sa phobal teanga.

Cuirtear ar chumas an scoláire freagracht a ghlacadh as a chuid foghlama féin trí spriocanna a leagan síos, pleananna gníomhaíochta a fhorbairt, agus aiseolas measúnaithe a fháil agus a fhreagairt. Is féidir le haiseolas stuama, dírithe tacú le toilteanas an fhoghlaim dul i ngleic go hiomlán le deiseanna foghlama nua, agus athléimneacht an fhoghlaim a fhorbairt nuair a bhíonn an dul chun cinn mall agus cruá.

Tá sé mar sprioc ag an tsonraíocht seo tacú leis an scoláire ar a thuras foghlama agus sealbhaithe teanga ionas go mbeidh sé in ann an teanga a úsáid go cumasach, go héifeachtach agus go neamhspleách dá stuaim féin. Agus an scoláire ar a thuras sealbhaithe teanga forbraíonn sé a straitéisí foghlama féin de réir a chéile. Tacaíonn na straitéisí foghlama éagsúla seo leis an scoláire agus é i mbun tascanna difriúla sa Ghaeilge féin agus in ábhair eile trí Ghaeilge trasna an churaclaim agus tacaíonn siad leis agus é ag idirghníomhú leis an bpobal teanga freisin.

## An Phunann teanga

Forbraíonn an scoláire punann thar dhá bhliain na hArdteistiméireachta. Tugann punann teanga deis don scoláire cnuasach dá shamplaí oibre féin a fhorbairt. Is gné den mheasúnú foirmitheach í an phunann a chuireann le scileanna féin-riartha agus féin-mhachnamhacha an scoláire agus é ar a aistear sealbhaithe teanga. Mar thoradh ar phróiseas forbartha punainne déanann an scoláire a chuid spriocanna foghlama pearsanta a leagan amach, a dhul chun cinn féin a thaifeadadh. Bíonn réimse leathan téacsanna i bhformáidí éagsúla i bpunann an scoláire agus bíonn an scoláire rannpháirteach go gníomhach ina gcruthú agus ina roghnú. Déanann an scoláire comhrá agus plé faoina phunann mar chuid den mheasúnú cainte<sup>6</sup>. Mar sin féin, ní dhéantar measúnú ar an bpunann féin i gcomhair teistiúcháin.

## Téacsanna

Tacaíonn téacsanna litríochta agus neamhliteartha na Gaeilge le forbairt scileanna agus inniúlachtaí an scoláire ar bhealach comhtháite. Cuirtear na snáitheanna ar fad san áireamh sa comhtháthú sin.

### Sainmhínte ar théacs sa tsonraíocht seo

Is féidir **téacs** a thabhairt ar gach toradh a bhíonn ar úsáid teanga, téacs labhartha, téacs scríofa, téacs éisteachta, téacs físiúil, agus téacs ilmhódach san áireamh.

Is féidir **téacs litríochta** a thabhairt ar théacs cruthaitheach ina bhfuil léiriú ann ar bhail nó ar dhán an duine, ar scéal a eascraíonn as mothúcháin, as taithí saoil, agus as cuimhní an duine. Tugtar léargais don scoláire ar chultúr a phobail teanga féin agus ar chultúir eile sna téacsanna litríochta.

Is féidir **téacs neamhliteartha** a thabhairt ar théacs a chruthaítear ar mhaithe le heolas nó faisnéis a thabhairt. D'fhéadfadh gnéithe liteartha a bheith san áireamh i dtéacs neamhliteartha.

---

<sup>6</sup> Cuirfear treoir ar fáil maidir le comhdhéanamh agus úsáid na punainne.



Is éard is **seánra** ann ná cineálacha téacs il-abairte ó bhéal nó i scríbhinn a ndearnadh cóiriú orthu le haghaidh cuspóirí ar leith. Bíonn patrún eagraíochtúil áirithe ag baint leo ag brath ar an gcuspóir agus ar an spriocghrúpa, chomh maith le réimeanna teanga cuí.

## An ról atá ag teacsanna i bpróiseas na foghlama

Is foinse ríthábhachtach agus luachmhar den teanga iad téacsanna; téacsanna litríochta agus téacsanna neamhliteartha, don scoláire. Is trí dhul i ngleic le téacsanna ar mhaithe le spriocanna difriúla is ea a fhorbraítear feasacht an scoláire ar na meáin éagsúla trínar féidir an Ghaeilge a úsáid. Agus an scoláire ag cruthú téacsanna i nGaeilge thar réimse de sheánraí forbraítear a fheasacht teanga maraon lena fheasacht air féin mar fhoghlaimoir teanga agus cumasaítear é chun inniúlachtaí teanga a léiriú agus a chumas cruthaitheachta a úsáid.

Is bunphrionsabal na sonraíochta seo é an comhtháthú idir ionramháil téacsanna (téacsanna litríochta agus téacsanna neamhliteartha) agus forbairt na scileanna agus inniúlachtaí teanga. Cuireann an scoláire lena scileanna léitheoireachta, lena scileanna anailíse agus lena scileanna foghlama nuair a dhéanann sé ionramháil ar théacsanna litríochta agus neamhliteartha agus dá réir, bíonn na hinniúlachtaí agus scileanna teanga ar fad á gcleachtadh aige: éisteacht, léamh, labhairt, idirghníomhú cainte agus scríobh.

Tá ról ar leith ag litríocht na Gaeilge sa tsonraíocht seo agus tá sí lárnach i bpróiseas foghlama agus sealbhaithe teanga an scoláire. Gné thábhachtach d'fhoghlaim agus de chomhthéacsú na teanga is ea an litríocht. Is acmhainn thábhachtach í litríocht na Gaeilge chun sainléargas a thabhairt don scoláire ar ghnéithe de chultúr agus de shaíocht na hÉireann agus na hEorpa agus cuireann sí lena fhorás pearsanta agus le forbairt a fhéiniúlachta cultúrtha.

### Scileanna agus inniúlachtaí

#### *Is acmhainn foghlama í litríocht na Gaeilge:*

- a chuireann le stór focal agus le saibhreas cainte an scoláire
- a chuireann samplaí de chruinneas teanga agus de shaintréithe gramadaí ar fáil i gcomhthéacs na teanga beo
- a chuireann ar chumas an scoláire tabhairt faoin léitheoireacht neamhspleách
- a chuidíonn leis an scoláire scileanna anailíse agus an smaointeoireacht neamhspleách a fhorbairt.

### Cultúr agus saíocht na hÉireann agus na hEorpa

#### *Tugann litríocht na Gaeilge sainléargas agus saintuiscint don scoláire:*

- ar chultúr, ar stair, agus ar dhúchas na hÉireann, san am atá thart agus sa lá atá inniu ann
- ar ghnéithe d'oidhreacht chultúrtha agus d'oidhreacht pholaitiúil na hÉireann agus na hEorpa
- ar an nGaeilge féin mar mheán cruthaitheach agus mar theanga bheo phobail
- ar an timpeallacht agus ar an oidhreacht chultúrtha áitiúil, náisiúnta agus idirnáisiúnta.

### Forás pearsanta agus comhbhá

#### *Cothaíonn léamh na litríochta an tsamhlaíocht agus an fhéintuiscint ar bhealaí éagsúla:*

- cuireann sí lón aigne agus lón samhlaíochta ar fáil don scoláire
- spreagann sí cruthaitheacht agus úire intinne sa scoláire
- cothaíonn sí forbairt na daonnachta sa scoláire agus spreagann sí comhbhá agus íogaireacht mhothálach
- tugann sí dúshlán an scoláire agus meallann sí é le tuiscint a fháil ar mhalairt léargais agus dul thar theorainneacha a thaithí féin
- músclaíonn sí tuiscint ar áilleacht na litríochta féin agus ar phléisiúr na léitheoireachta.

## Roghnú na dtéacsanna

Chun tacú le haidhmeanna na sonraíochta seo, roghnaítear téacsanna ó liosta ainmnithe.

**Tá ról an scoláire féin i roghnú na dtéacsanna fíorthábhachtach.** Tacaíonn an múinteoir leis an scoláire iniúchadh a dhéanamh ar na féidearthachtaí chun an rogha is oiriúnaí a dhéanamh. Roghnaíonn an scoláire na téacsanna i gcomhpháirt leis an múinteoir.

Léiríonn na treoirí seo a leanas an raon téacsanna agus seánraí ar chóir staidéar a dhéanamh orthu ar a laghad i nGaeilge na hArdteistiméireachta.

<b>Ardleibhéal</b>	
Téacsanna filíochta/véarsaíochta	5 dhán/amhrán iomlán ar a laghad le roghnú agus 3 dhán ar a laghad le file ainmnithe amháin
(a) dráma iomlán (b) téacs físe iomlán (c) 2 ghearrscéal iomlána*	2 cheann ar a laghad as (a), (b) nó (c) le roghnú
Litríocht phróis Ní mór staidéar a dhéanamh ar théacs iomlán amháin as na seánraí seo a leanas: <ul style="list-style-type: none"> <li>▪ úrscéal</li> <li>▪ cnuasach gearrscéalta*</li> <li>▪ beathaisnéis</li> <li>▪ saothar béaloidis.</li> </ul>	Ceann amháin iomlán ar a laghad le roghnú

*\*Sa chás ina roghnaítear (c), ní mór don scoláire staidéar a dhéanamh ar dhá ghearrscéal iomlána. Sa chás a roghnaítear staidéar a dhéanamh ar chnuasach gearrscéalta chomh maith, níor cheart go roghnófaí an dá ghearrscéal seo ón gcnuasach gearrscéalta sin.*

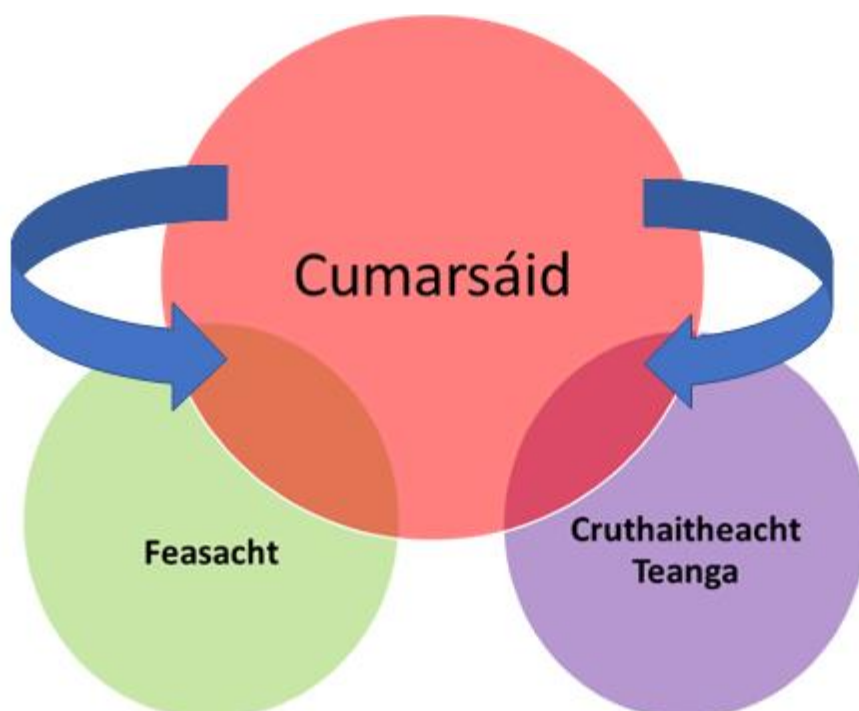
<b>Gnáthleibhéal</b>	
Téacsanna filíochta/véarsaíochta	3 dhán/amhrán iomlána ar a laghad le roghnú agus 3 dhán ar a laghad le file ainmnithe amháin
Dráma / téacs físe iomlán	Ceann amháin iomlán ar a laghad le roghnú
Gearrscéal iomlán	Ceann amháin ar a laghad le roghnú
Scéal béaloidis	Ceann amháin ar a laghad le roghnú

# Forbhreathnú ar an gCúrsa

Is é an snáithe ‘Cumarsáid’ príomhshnáithe na sonraíochta agus tacaíonn an dá shnáithe eile, ‘Feasacht’ agus ‘Cruthaitheacht Teanga’, go gníomhach leis chun eispéireas foghlama an scoláire a chruthú. Tógann na snáitheanna seo ar eispéireas agus ar fhoghlaim an scoláire sa tsraith shóisearach. Doimhnítear agus leathnaítear eispéireas foghlama an scoláire trí na snáitheanna a chomhtháthú. Cé go sainítear torthaí foghlama i snáitheanna ar leith, ní hionann sin agus a rá go ndéantar saothrú aonair ar aon snáithe acu go neamhspleách ar na snáitheanna eile. Féachtar leis na scileanna agus na hinniúlachtaí éagsúla a chothú, a fhorbairt agus a bhuanú trí leas a bhaint as cur chuige comhtháite.

## Struchtúr na sonraíochtaí

Trí shnáithe chomhtháite atá sa tsonraíocht: Cumarsáid, Feasacht agus Cruthaitheacht Teanga.



Fíor 3: Snáitheanna na sonraíochta

## Cumarsáid

Is é ‘Cumarsáid’ príomhshnáithe na sonraíochta agus tacaíonn an dá shnáithe eile go gníomhach le snáithe na Cumarsáide sa phróiseas sealbhaithe teanga. Cuimsíonn cumas cumarsáide inniúlacht an scoláire sna cúig mhórscoil teanga seo a leanas: éisteacht, léamh, labhairt, idirghníomhú cainte agus scríobh, scileanna atá riachtanach dó chun a bheith gníomhach mar úsáideoir teanga. Éiríonn leis an scoláire eolas, smaointe agus dearcchá a phlé agus a chosaint go cruinn soiléir agus go cuí nuair a bhíonn sé ag forbairt cumas agus inniúlachtaí cumarsáide.

## Feasacht

Cuimsíonn an snáithe ‘Feasacht’ feasacht teanga, féinfheasacht an fhoghlaimora agus feasacht chultúrtha. Baineann an fheasacht teanga le heolas agus le tuiscint an scoláire ar úsáid cheart, ar chórais agus ar dhul na Gaeilge agus cabhraíonn sé seo leis a bheith níos éifeachtaí agus níos muiníní mar úsáideoir neamhspleách cumasach teanga.

Baineann féinfheasacht an fhoghlaimora leis an aithne a chuireann an scoláire air féin mar fhoghlaimoir teanga. Cuirtear le tuiscint an scoláire ar a phróiseas foghlama féin trína fheasacht teanga a fhorbairt. Glacann sé úinéireacht ar fhéinriar a ghníomhaíochtaí foghlama teanga. Díríonn an scoláire ar an stíl aonair agus ar na hinniúlachtaí atá aige féin. Baineann sé úsáid as straitéisí foghlama a oireann dó, rud a chuireann ar a chumas na deacrachtaí agus na dúshláin a bhaineann le húsáid teanga atá cruinn agus saibhir, cuir i gcás, a shárú agus a chabhróidh lena chuid foghlama.

Tacaíonn feasacht chultúrtha leis an scoláire chun tuiscintí a fhorbairt ar an bpobal teanga agus a áit a ghlacadh i bpobal teanga agus ar chultúir eile. Trí mhachnamh agus staidéar a dhéanamh ar an nGaeilge agus ar ghnéithe den chultúr agus d’oidhreacht na Gaeilge, spreagtar an scoláire le machnamh a dhéanamh ar a chultúr féin, ar chultúr phobail na Gaeilge agus ar chultúir eile.

## Cruthaitheacht Teanga

Díríonn an snáithe seo, ‘Cruthaitheacht Teanga’, ar smaointeoirí muiníneacha, criticiúla agus cruthaitheacha a fhorbairt. Is scil riachtanach fadsaoil í an chruthaitheacht teanga a bhaineann le gach aoisghrúpa, gach leibhéal cumais agus gach pobal. Cuimsíonn an snáithe seo scileanna cognaíocha agus sóisialta chomh maith le dearcadh agus mothúcháin an scoláire agus é ag tabhairt faoin

bhfoghlaim. Díritear ar shamhlaíocht agus ar phróiseas smaointeoireachta an scoláire a fhorbairt. Cuireann an scoláire é féin in iúl le húire smaointeoireachta agus trí chumarsáid chruthaitheach. Spreagtar an scoláire chun a rogha modhanna léirithe, atá oiriúnach agus mealltach don spriocghrúpa, a fhiosrú agus a úsáid agus é ag tabhairt faoi dheiseanna foghlama ábhartha.

Cuireann feidhmíocht intleachtúil agus fhisiciúil le folláine agus le hathléimneacht an scoláire, gnéithe atá mar bhunús d'fhoghlaim a mbeadh toradh dearfach léi. I ngeall ar nádúr athraitheach na sochaí agus an luas athraithe san ionad oibre agus sa domhan i gcoitinne, bíonn na hinniúlachtaí agus na scileanna sin ríthábhachtach nuair a bhíonn an scoláire ag ullmhú don fhoghlaim agus don saol.

Cothaítear inniúlachtaí, scileanna agus buanna éagsúla an scoláire trí dheiseanna foghlama atá bunaithe ar ábhair spéise an scoláire. Músclaítear samhlaíocht agus fiosracht an scoláire nuair a théann sé i ngleic le réimse téacs agus le hábhair spéise. Cruthaítear deiseanna don scoláire dul sa seans agus anailís a dhéanamh ar réitigh éagsúla ar cheisteanna. Cumasaítear an scoláire chun a bheith nuálach ar mhaithe le dul chun cinn agus le taitneamh i sealbhú na teanga. Spreagtar cumas foghlama an scoláire trí eispéiris foghlama chruthaitheacha spráíúla agus daingíonn an scoláire úinéireacht ar phróiseas an tsealbhaithe teanga.

# Snáitheanna agus Torthaí Foghlama

## Snáithe 1: Cumarsáid

Cuimsíonn ‘Cumarsáid’ cumas an scoláire sna cúig scil seo a leanas: éisteacht, léamh, labhairt, idirghníomhú cainte agus scríobh, atá ag teastáil uaidh chun cumarsáid a dhéanamh. Bíonn ar a chumas feidhmiú le teanga go muiníneach agus go héifeachtach i suíomhanna idirphearsanta cumarsáide sa phobal teanga. Bíonn ar a chumas gnáth-theanga na cumarsáide ar ghnáthluas a phobal teanga dúchasach, agus úsáideoirí teanga eile, a thuiscint agus a úsáid sa chumarsáid. Baineann sé taitneamh as a bheith páirteach sa chumarsáid le húsáideoirí eile agus as idirghníomhú leo. Cuireann sé seo le sealbhú teanga an scoláire. Tugann sé teanga chruinn shaibhir faoi deara agus úsáideann sé an teanga shaibhir chruinn i labhairt agus i scríobh na Gaeilge. Léann sé raon leathan téacsanna, téacsanna litríochta agus neamhliteartha san áireamh, atá in úsáid sa phobal teanga agus léiríonn sé tuiscint chriticiúil ar an ábhar. Cumann sé a théacsanna ábhartha féin le haghaidh cumarsáide.

Tá cúig ghné sa tsnáithe seo agus sonraítear na torthaí foghlama a bhaineann le gach gné.

### Éisteacht

*Ba chóir go mbeadh ar chumas an scoláire:*

- 1.1 téacsanna\* i seánraí\*\* agus sna mórchanúintí éagsúla a thuiscint
- 1.2 seasamh, meon, mothúcháin, agus teachtaireachtaí i réimse seánraí\*\* a aithint agus a thuiscint
- 1.3 foghraíocht agus fuaimeanna na Gaeilge a aithint
- 1.4 cosúlachtaí agus difríochtaí idir téacsanna\* a aithint
- 1.5 réimeanna éagsúla teanga a aithint
- 1.6 téacsanna\* a roghnú go criticiúil ar mhaithe le taitneamh agus sprioc ar leith
- 1.7 freagairt do théacsanna\* i seánraí\*\* agus sna mórchanúintí éagsúla

## **Léamh**

*Ba chóir go mbeadh ar chumas an scoláire:*

- 1.8 leas a bhaint as réimse leathan téacsanna dílse neamhliteartha agus litríochta chun cur lena chumas teanga
- 1.9 réimse leathan téacsanna dílse neamhliteartha agus litríochta i seánraí\*\* éagsúla a thuiscint, anailís chriticiúil a dhéanamh orthu, agus freagairt dóibh
- 1.10 rogha phearsanta téacsanna\* a fhiosrú go neamhspleách ar son taighde agus taitnimh
- 1.11 iontaofacht foinsí eolais a mheas
- 1.12 comparáid agus codarsnacht a dhéanamh idir téacsanna\*
- 1.13 téacsanna\* a léamh a thugann léargas níos leithne ar an duine agus ar an saol mór
- 1.14 tuiscint, brí agus conclúidí a chruthú ar théacsanna\* litríochta éagsúla
- 1.15 tuiscint a fhorbairt ar an gcomhthéacs inar scríobhadh téacs\* agus guth an údair a fhiosrú

## **Labhairt**

*Ba chóir go mbeadh ar chumas an scoláire:*

- 1.16 taibhiú, léiriú, taispeántas, aithris nó cur i láthair a dhéanamh ar a rogha ábhar i réimse seánraí\*\* do spriocghrúpaí éagsúla
- 1.17 Gaeilge labhartha shaibhir chruinn a úsáid go héifeachtach agus go muiníneach ar réimse leathan ábhar
- 1.18 foghraíocht agus fuaimeanna na Gaeilge a úsáid go cruinn
- 1.19 forbairt a dhéanamh ar a theanga labhartha
- 1.20 tuairimí agus tuiscintí a chur in iúl agus a chosaint go héifeachtach agus go muiníneach
- 1.21 seasamh a ghlacadh agus a chur in iúl ar bhealach struchtúrtha



## **Idirghníomhú cainte**

*Ba chóir go mbeadh ar chumas an scoláire:*

- 1.22 páirt ghníomhach a ghlacadh i gcomhráite i gcomhthéacsanna éagsúla
- 1.23 eolas, tuairimí agus dearcadh a cheistiú, a dheimhniú, agus a mhalartú
- 1.24 taitneamh a bhaint as comhrá a dhéanamh lena chomhscoláirí agus le húsáideoirí eile Gaeilge
- 1.25 teanga a fhorbairt ar a ábhar spéise féin chun comhrá a dhéanamh lena chomhscoláirí
- 1.26 ionramháil a dhéanamh ar eolas, ar thuairim, agus ar dhearcadh daoine eile

## **Scríobh**

*Ba chóir go mbeadh ar chumas an scoláire:*

- 1.27 an próiseas scríbhneoireachta a úsáid chun téacsanna\* a chruthú i réimse seánraí\*\*
- 1.28 a thuiscint ar chomhréir chruinn na Gaeilge a léiriú
- 1.29 úsáid a bhaint as foinsí éagsúla chun tacú lena chuid scríbhneoireachta
- 1.30 seasamh agus argóintí a fhorbairt go struchtúrtha
- 1.31 freagairt phearsanta a thabhairt ar théacsanna\* scríbhneoirí eile i réimse seánraí agus léargas criticiúil a thabhairt orthu
- 1.32 aiseolas a úsáid go héifeachtach chun cur lena chumas scríbhneoireachta
- 1.33 comparáid a dhéanamh idir téacsanna\* scríofa

\* Is féidir téacs a thabhairt ar gach toradh a bhíonn ar úsáid teanga: téacs labhartha, téacs scríofa, téacs éisteachta, téacs físiúil, nó ilmhódach. Féach ar an sainmhíniú ar lch 23.

\*\* Tagraíonn 'seánra' do chineálacha téacs il-abairte ó bhéal nó i scríbhinn a ndearnadh cóiriú orthu le haghaidh cuspóirí ar leith. Féach ar an sainmhíniú ar lch 24.

## Snáithe 2: Feasacht

Sa tsnáithe seo forbraíonn an scoláire a fheasacht teanga, a fhéinfheasacht mar fhoghlaiméoir teanga agus feasacht chultúrtha trí dhul i ngleic leis na torthaí foghlama. Forbraíonn sé tuiscint ar conas a oibríonn an teanga Gaeilge, conas a oibríonn teanga agus conas a fhoghlaimíonn sé teanga mar dhuine aonair. Cumasaíonn an snáithe seo straitéisí smaointeoireachta agus féinmhachnamhacha an scoláire agus forbraítear a mhúinín chun iad a úsáid go roghnach agus go spontáineach i réimse comhthéacsanna foghlama. Téann sé i dtaithí ar leas éifeachtach a bhaint as aiseolas. Forbraíonn an scoláire tuiscint ar an teanga chuí a aithint agus a úsáid i gcomhthéacsanna éagsúla. Cuireann sé lena thuiscint ar phobail agus ar chultúir na teanga, ar shochaí ilteangach, agus ar chultúr na hÉireann. Toisc go bhfuil an teanga timpeall air, cuireann an scoláire aithne mhaith ar bheochultúr na Gaeilge agus bíonn deiseanna aige a chuid féin a dhéanamh den chultúr sin. Tuigeann sé dán na teanga agus fásann an meas a bhíonn aige ar an bpobal teanga, déanann sé comhionannú leis an bpobal teanga agus spreagann sé sin é leis an teanga a úsáid sa phobal teanga.

Tá trí ghné sa tsnáithe seo agus sonraítear na torthaí foghlama a bhaineann le gach gné.

### **Feasacht Teanga**

*Ba chóir go mbeadh ar chumas an scoláire:*

- 2.1 ionchur saibhir cruinn, sna scileanna teanga uile, a thabhairt faoi deara agus a phlé
- 2.2 comhréir agus patrúin ghramadaí na teanga a aithint agus a úsáid go cruinn
- 2.3 comparáid agus codarsnacht a dhéanamh idir comhréir agus gramadach na Gaeilge agus teangacha eile
- 2.4 comparáid agus codarsnacht a dhéanamh idir foghraíocht agus fuaimeanna na Gaeilge agus teangacha eile
- 2.5 an réim teanga chuí a úsáid don chomhthéacs cumarsáide
- 2.6 earráidí pearsanta i labhairt agus i scríobh na teanga a thabhairt faoi deara, a thuiscint, agus a cheartú
- 2.7 tuiscint ar luach an dátheangachais/ilteangachais a fhorbairt
- 2.8 comparáid agus codarsnacht a dhéanamh idir a chanúint féin agus canúintí eile

## **Féinfheasacht an fhoghlaimora**

*Ba chóir go mbeadh ar chumas an scoláire:*

- 2.9 spriocanna foghlama teanga pearsanta a leagan amach agus céimeanna a ghlacadh chun iad a bhaint amach
- 2.10 stíleanna foghlama teanga a aithint agus a úsáid
- 2.11 deiseanna úsáide teanga sa phobal teanga a aimsiú, a thapú, agus a chruthú
- 2.12 dul i ngleic go héifeachtach le haiseolas mar chuid dá phróiseas foghlama teanga
- 2.13 machnamh a dhéanamh ar a dhul chun cinn féin agus an léargas sin a roinnt lena chomhscoláirí
- 2.14 acmhainní teanga iontaofa a úsáid chun cruinneas, saibhreas agus líofacht teanga a fhorbairt

## **Feasacht chultúrtha**

*Ba chóir go mbeadh ar chumas an scoláire:*

- 2.15 gnéithe de chultúr na hÉireann a roghnú, taighde a dhéanamh orthu, agus iad a chur i láthair ar a rogha bealaigh
- 2.16 éabhlóid, stádas agus comhthéacs na Gaeilge a thuiscint
- 2.17 an teanga agus an cultúr mar chuid dá fhéiniúlacht a aithint agus a fhiosrú

## **Snáithe 3: Cruthaitheacht Teanga**

Cumasaíonn torthaí foghlama an tsnáithe seo an scoláire chun scileanna teanga a fhorbairt trí mhodhanna éagsúla. Spreagtar an scoláire chun an teanga a thaibhsiú ar bhealaí nua agus cruthaitheacha. Díríonn an snáithe ar smaointeoirí muiníneacha, criticiúla agus cruthaitheacha a fhorbairt. Spreagann an snáithe seo an scoláire chun tabhairt faoi dheiseanna foghlama go cruthaitheach agus go samhlaíoch, ina aonar nó go comhoibríoch. Forbraítear scileanna cognaíocha a chuireann le féiniúlacht an scoláire. Spreagtar an scoláire chun smaointe éagsúla a fhorbairt agus chun anailís chriticiúil a dhéanamh agus a athmheas.

*Ba chóir go mbeadh ar chumas an scoláire:*

- 3.1 tuiscint a léiriú ar a rogha phearsanta maidir lena chumadóireacht agus é sin a roinnt
- 3.2 réimse seánraí\*\* a úsáid go cruthaitheach chun a scileanna teanga a fhorbairt
- 3.3 taitneamh a bhaint as úsáid na Gaeilge trí scileanna samhlaíochta agus cruthaitheacha a fhorbairt
- 3.4 téacsanna\* a chruthú ina aonar nó mar bhall de ghrúpa
- 3.5 máistreacht a léiriú ar an ábhar atá á chur i láthair
- 3.6 freagraí/tuairimí éagsúla ar cheisteanna a fhiosrú, a thuiscint, agus a phlé
- 3.7 tuairimí coitianta a cheistiú chun teacht ar dhearcadh pearsanta
- 3.8 dul i ngleic le deacrachtaí agus iarracht a dhéanamh iad a shárú
- 3.9 aithris, taibhiú nó léiriú a dhéanamh ar théacsanna\* i réimse seánraí\*\* ina aonar nó mar bhall de ghrúpa
- 3.10 measúnú criticiúil a dhéanamh ar an taibhiú/léiriú féin agus ar an tionchar a bhí aige ar an spriocghrúpa, chun é a fheabhsú
- 3.11 scileanna cumarsáide a fhorbairt (tuin, foghraíocht, geáitsíocht, rithim) don taibhiú/léiriú
- 3.12 an stíl a roghnaíodh don taibhiú/léiriú a mhíniú
- 3.13 a thuairim agus a dhearcadh pearsanta ar an saol a chur in iúl go héifeachtach
- 3.14 a stíl nó a ghuth pearsanta féin a fhorbairt
- 3.15 tuairimí, tuiscintí, meon pearsanta agus scileanna a thagann chun cinn le linn na cumadóireachta a aithint agus a fhorbairt
- 3.16 teicnící agus stíleanna éagsúla a úsáid chun teachtaireachtaí éagsúla a chur i láthair

# Measúnú i gcomhair teistiúcháin

Tá foirmeacha éagsúla ag an measúnú sa tsraith shinsearach agus úsáidtear é ar chúiseanna difriúla. Baintear úsáid as measúnú chun an tslí chuí a aimsiú don fhoghlaiméir trí churaclam idirdhealaithe, chun sainréimsí deacrachta nó láidreachta foghlaiméora áirithe a shainaithint agus chun gnóthachtáil teanga a thástáil agus a theistiú. Tacaíonn an measúnú leis an bhfoghlaim agus feabhsaíonn sé í trí chabhrú leis an bhfoghlaiméir agus leis an múinteoir na chéad chéimeanna eile sa phróisis teagaisc agus foghlama teanga a shainaithint.

Chomh maith le straitéisí éagsúla teagaisc, tacóidh straitéisí éagsúla measúnuithe leis an bhfoghlaim teanga agus soláthróidh siad faisnéis atá inúsáidte mar aiseolas, sa chaoi is gur féidir gníomhaíochtaí teagaisc agus foghlama a chur in oiriúint do riachtanais an fhoghlaiméora aonair. De thoradh tascanna teanga atá cuí agus mealltach a leagan síos, ceisteanna ardoird a chur agus aiseolas a thabhairt a chuireann neamhspleáchas an fhoghlaiméora chun cinn, tacóidh an measúnú leis an bhfoghlaim teanga chomh maith le coimriú a thabhairt ar an ngnóthachtáil.

Tá an measúnú don teistiúchán i nGaeilge na hArdteistiméireachta (T1) bunaithe ar aidhmeanna, ar chuspóirí agus ar thorthaí foghlama na sonraíochta seo. I mbliain áirithe ar bith, is éard a bheidh sna torthaí foghlama atá le measúnú sampla de na torthaí ón dá shnáithe.

Tá príomhscileanna na sraithe sinsearaí leabaithe sna torthaí foghlama agus déanfar iad a mheasúnú i gcomhthéacs na dtorthaí foghlama.

## Comhphárteanna measúnaithe

Déanfar measúnú ar Ghaeilge (T1) na hArdteistiméireachta trí:

- scrúdú cainte
- scrúdú éisteachta
- scrúdú scríofa.

Riarfaidh agus measfaidh Coimisiún na Scrúduithe Stáit gach comhpháirt. Léireofar i ngach comhpháirt den mheasúnú an cur chuige comhtháite thar na trí shnáithe a leagtar amach sa tsonraíocht seo. Déantar idirdhéalú sa mheasúnú trí scrúduithe ar dhá leibhéal, Gnáthleibhéal agus Ardleibhéal, lena

mbaineann leithdháileadh idirdhealaithe marcanna, mar a leagtar amach thíos i bhFíor 5 agus i bhFíor 6.

<b>Comhpháirt mheasúnaithe</b>	<b>Ardleibhéal</b>
Labhairt agus idirghníomhú cainte	35%
Éisteacht i gcomhthéacs	10%
Léamh i gcomhthéacs agus feasacht teanga	15%
Tascanna ceapadóireachta cruthaitheacha	20%
Freagairt phearsanta ar théacsanna litríochta	20%

*Fíor 5: Forbhreathnú ar an measúnú (ardleibhéal)*

<b>Comhpháirt mheasúnaithe</b>	<b>Gnáthleibhéal</b>
Labhairt/idirghníomhú cainte	35%
Éisteacht i gcomhthéacs	10%
Léamh i gcomhthéacs agus feasacht teanga	20%
Tascanna ceapadóireachta cruthaitheacha	20%
Freagairt phearsanta ar théacsanna litríochta	15%

*Fíor 6: Forbhreathnú ar an measúnú (gnáthleibhéal)*

## Grádú na hArdteistiméireachta

Déantar Gaeilge na hArdteistiméireachta a ghrádú le scála grádúcháin ar a bhfuil 8 bpointe, ag an Ardleibhéal agus ag an nGnáthleibhéal. Is é Grád 1 an grád is airde agus is é Grád 8 an grád is ísle. Roinneann na seacht ngrád is airde (1-7) na marcanna idir 100% agus 30% i seacht mbanda chothroma, agus bronntar grád 8 ar mharc atá níos lú ná 30%.

Déantar idirdhealú idir gráid an Ardleibhéil agus gráid an Ghnáthleibhéil trí A nó G a chur roimh an ngrád faoi seach. Dá bhrí sin, tá A1-A8 i gceist ag an Ardleibhéal agus tá G1-G8 i gceist leis an nGnáthleibhéal.

Grád	Marcanna %
A1/G1	90-100
A2/G2	80<90
A3/G3	70<80
A4/G4	60<70
A5/G5	50<60
A6/G6	40<50
A7/G7	30<40
A8/G8	<30

*Fíor 7: Scála grádúcháin na hArdteistiméireachta*

## Socruithe Réasúnta/Ionchuimsithe

Éascaítear le scéim na Socruithe Réasúnacha sna Scrúduithe Teistiméireachta atá i bhfeidhm ag Coimisiún na Scrúduithe Stáit rochtain ar scrúduithe teistiméireachta don scoláire a mbeadh deacracht aige an scrúdú a rochtain nó an méid atá ar eolas aige a chur in iúl mar gheall ar dheacracht fhisiceach, amhairc, éisteachta agus/nó foghlama. Tugann an scéim cúnamh don scoláire a bhfuil riachtanais speisialta oideachais aige a thaispeáint cad atá ar eolas aige agus cad is féidir leis a dhéanamh sna scrúduithe teistiméireachta, gan an bonn a bhaint de chothroime nó ionracas an mheasúnaithe. Tugtar socruithe sa scéim don scoláire a bhfuil riachtanais speisialta oideachais chasta aige lena n-áirítear deacrachtaí foghlama chomh maith le riochtaí fisiceacha, amhairc, éisteachta, míochaine, céadfacha, mothúcháin, iompraíochta nó riochtaí buana nó sealadacha eile. Ní chuirtear socruithe tacaíochta ar fáil ach amháin dóibh siúd a dteastaíonn siad uathu agus bíonn an próiseas iarratais bunaithe ar scoil. Tá tuilleadh eolais faoin scéim ar fáil ó Choimisiún na Scrúduithe Stáit.

